



# MITTEILUNGSBLATT DER GEMEINDE JOHANNESBERG

ORTSTEILE: OBERAFFERBACH · STEINBACH · RÜCKERSBACH · BREUNSBURG · JOHANNESBERG

Nr. 06

10. Februar

2022

## Amtliche Bekanntmachungen

### Brennholzverkauf 2022

#### Gemeindlicher Holzverkauf an Privathaushalte im Jahr 2022

Die Mitglieder des Gemeinderates haben in ihrer Sitzung am 25. Januar 2022 beschlossen, dass die Verkaufspreise für den Holzverkauf an Privathaushalte aufgrund des wetterbedingt, schlechten Allgemeinzustandes vieler Bäume im Gemeindewald für das Jahr 2022 wie folgt beibehalten werden:

#### Langholz

Hartholz	55 EUR/fm (unverändert)
Weichholz	30 EUR/fm
Selbstwerberholz	je nach Art und Lage
„Blitzholz“	ca. 20 EUR/fm

Der endgültige Preis für das Selbstwerberholz (unaufbereitet liegende Bäume bzw. Teile von Bäumen im zugewiesenen Waldstück) wird durch die Gemeinde Johannesberg in Zusammenarbeit mit dem zuständigen Revierförster des Amtes für Landwirtschaft, Ernährung und Forsten, festgelegt.

Der endgültige Preis für das Blitzholz (Holz mit z.B. Borkenkäferbefall) wird ebenfalls abschließend durch Herrn Schiller festgelegt.

**Aufgrund der Unwirtschaftlichkeit der Aufarbeitung von Sterholz wird künftig kein Sterholz mehr von der Gemeinde Johannesberg verkauft.**

**Bezüglich der Mengenbegrenzungen bleibt es bei den seitherigen Regelungen:**

#### Selbstwerber:

Die Gesamtabgabemenge von Selbstwerberholz aus dem Gemeindewald ist insgesamt auf maximal 8 Raummeter Hartholz/Haushalt plus, sofern gewünscht, 3 Raummeter Weichholz, alternativ auf insgesamt maximal 15 Raummeter Weichholz/Haushalt, begrenzt.

#### Langholz:

Die Gesamtabgabemenge von Langholz aus dem Gemeindewald ist auf maximal 5 Festmeter Hartholz/Haushalt plus, sofern

gewünscht, 2,5 Festmeter Weichholz, alternativ auf insgesamt maximal 12 Festmeter Weichholz/Haushalt, begrenzt.

Das entsprechende Bestellformular finden Sie auf der Homepage der Gemeinde Johannesberg im Internet unter [www.johannesberg.de](http://www.johannesberg.de).

Weiterhin besteht die Möglichkeit, Bestellungen telefonisch unter 06021/348527, oder per E-Mail an [hain@johannesberg.de](mailto:hain@johannesberg.de) an Herrn Hain zu richten.

Die Bestellungen können bis spätestens 20. Februar 2022 abgegeben werden.

Die Abgabe erfolgt je nach Verfügbarkeit.

#### Holzverkauf an örtliche Brennholzhändler im Jahr 2022

Die Gemeinde Johannesberg verkauft auch im Jahr 2022 Langholz an örtliche Brennholzhändler (zur dortigen Weiterverarbeitung zu gespaltenem Brennholz). Die Gesamt-abgabemenge von Langholz aus dem Gemeindewald für örtliche Brennholzhändler ist auf insgesamt maximal 20 Festmeter Hartholz/Brennholzhändler und 5 Festmeter Weichholz/Brennholzhändler oder insgesamt 30 Festmeter Weichholz/Brennholzhändler begrenzt. Es gibt kein Wahlrecht zwischen Buchen- und Eichenholz.

#### Die Preise hierfür wurden unverändert wie folgt festgesetzt:

Hartholz	55 EUR/fm
Weichholz	30 EUR/fm
„Blitzholz“	ca. 20 EUR/fm

Das entsprechende Bestellformular finden Sie auf der Homepage der Gemeinde Johannesberg im Internet unter [www.johannesberg.de](http://www.johannesberg.de).

Weiterhin besteht die Möglichkeit, Bestellungen telefonisch unter 06021/348527, oder per E-Mail an [hain@johannesberg.de](mailto:hain@johannesberg.de) an Herrn Hain zu richten.

Die Bestellungen können bis spätestens 20. Februar 2022 abgegeben werden.

Die Abgabe erfolgt je nach Verfügbarkeit.

### Erdaushub- und Grünabfalldeponie wieder geöffnet

Die Erdaushub- und Grünabfalldeponie ist samstags von 11.00 bis 16.00 Uhr geöffnet, sofern die Witterungsverhältnisse es zulassen.

### Aus der Gemeindekasse

#### Fälligkeit der Hunde-, Grund- und Gewerbesteuer

Am 15. Februar 2022 ist der Fälligkeitstermin für die 1. Rate der Grund- und Gewerbesteuer sowie der Hundesteuer.

Barzahler werden gebeten, den jeweiligen Betrag auf eines der gemeindlichen Konten zu überweisen.

Um kostenpflichtige Mahnungen zu vermeiden, wird um pünktliche Zahlung gebeten. Bei verspäteter Zahlung ist die Verwaltung gesetzlich verpflichtet, Mahngebühren und Säumniszuschläge zu erheben.

Gebührenschuldern, die der Gemeinde Johannesberg ein SEPA-Lastschriftmandat erteilt haben, wird der Betrag zum Fälligkeitstermin automatisch vom Konto abgebucht.

Für evtl. Rückfragen und Erteilung von SEPA-Lastschriftmandaten steht Ihnen unsere Frau Bittel, unter der Tel.-Nr. 06021/348522 täglich von 8.00 Uhr bis 12.00 Uhr gerne zur Verfügung.

### Corona-Informationen

#### Verhalten bei einem positiven Corona-Test

##### Sie haben Symptome?

Bitte bleiben Sie bei typischen Erkältungssymptomen zu Hause, schränken Sie Kontakte ein und wenden Sie sich telefonisch an Ihre Hausärztin oder Ihren Hausarzt.

Fortsetzung auf Seite 4

**Gemeindeverwaltung Johannesberg**

Öffnungszeiten: Montag bis Freitag: 8.00 bis 12.00 Uhr; Donnerstag zusätzlich von 13.00 bis 18.00 Uhr  
Gerne vereinbaren wir mit Ihnen auch einen Termin außerhalb unserer Öffnungszeiten!

**1. Bürgermeister Peter Zenglein**, ☎ 06021/3485-0, Zimmer 2  
Bürgersprechstunde: donnerstags von 16.00 bis 18.00 Uhr, nach Terminvereinbarung

**Rathaus**

Oberafferbacher Str. 12  
63867 Johannesberg  
Telefon: 06021/3485-0  
Telefax: 06021/3485-20

**Bürgerbüro**

Oberafferbacher Str. 10A  
63867 Johannesberg  
Telefon: 06021/3485-18  
Telefax: 06021/3485-10

**Weitere  
Einrichtungen**

**Zentrales und Bürgerdienstleistungen**

**Christian Geisenhof  
Fachbereichsleiter**

Geschäftsleitung,  
Rechtsangelegenheiten der Gemeinde,  
Sitzungsdienst, Ortsrecht und  
Satzungswesen, Ortsentwicklung und  
Bauleitplanung  
☎ 06021/3485-13  
Zimmer 4  
geisenhof@johannesberg.de

**Nina Wagner**

Sekretariat / Vorzimmer,  
Obstbaupatenschaft,  
Öffentlichkeitsarbeit  
☎ 06021/3485-15  
Zimmer 3  
wagner@johannesberg.de

**Corina Aulbach**

Öffentlichkeitsarbeit  
(Homepage, Mitteilungsblatt)  
Datenschutz, Pflegelotsin,  
Rentenversicherung, EDV  
☎ 06021/3485-14  
Zimmer 1  
aulbach@johannesberg.de

**Finanzen**

**Vanessa Heeg**

**Fachbereichsleiterin**  
Kämmerin, Förderungen/Zuschüsse,  
Feuerwehrwesen, BayKiBig,  
Abrechnungen Niederschlagswasser  
☎ 06021/3485-21  
Zimmer 8  
heeg@johannesberg.de

**Jürgen Hain**

Abrechnungen, Beitragswesen  
(Erschließungs-, Straßenausbau-, Ver-  
besserungs-, und Kanalherstellungsbei-  
träge), Holzverkauf, Vereinzuschüsse  
☎ 06021/3485-27  
Zimmer 7  
hain@johannesberg.de

**Margarete Stadtmüller**

Kassenverwalterin,  
Mahn- und Vollstreckungswesen  
☎ 06021/3485-23  
Zimmer 5  
stadtmueller@johannesberg.de

**Roland Albert**

Kassenverwaltung,  
Mahn- und Vollstreckungswesen  
☎ 06021/3485-23  
Zimmer 5  
albert@johannesberg.de

**Andrea Bittel**

Steuern und Gebühren,  
Abrechnungen Liegenschaften  
☎ 06021/3485-22  
Zimmer 5  
bittel@johannesberg.de

**Bürgerservicebüro**

Melde-, Pass- und Gewerbeamt,  
Fundbüro, AST-Fahrscheine,  
Beglaubigungen, Fischereischeine,  
Sozialanträge,  
Hundean-/abmeldung  
☎ 06021/3485-18

**Annette Hofmann**

Bürgerservicebüro,  
Plakatierungsgenehmigungen  
☎ 06021/3485-19  
hofmann@johannesberg.de

**Aleyna Flügel**

Bürgerservicebüro, Standesamt, und  
Friedhofsverwaltung, Ordnungsamt,  
Anmeldung von Festen und Veranstal-  
tungen  
☎ 06021/3485-18  
fluegel@johannesberg.de

**Anja Hochstadt**

Standesamt (nur nach Terminvereinbarung),  
Personalamt, Musikschule, Bürgerservice-  
büro, Friedhofsverwaltung  
☎ 06021/3485-12  
hochstadt@johannesberg.de

**Bau- und Umweltamt**

**Frank Nagel**

**Fachbereichsleiter**  
Bauhofleiter, Bautechniker,  
sämtliche Angelegenheiten des Hoch-  
und Tiefbaus,  
Bearbeitung von Bauanträgen,  
Straßen- und Wegerecht  
☎ 06021/3485-31  
nagel@johannesberg.de

**Florian Weis**

Bearbeitung von Bauanträgen,  
Informationen zu Bebauungs-, Kataster-,  
und Lageplänen, Bauplatzbörse,  
Grundstücks- u. Pachtangelegenheiten,  
straßenverkehrsrechtliche Anordnungen  
☎ 06021/3485-32  
weis@johannesberg.de

**Bauhof**

Seestraße 1 A  
**Jens Herbert, Kathrin Jörg,  
Michael Kraus, Daniel Röhl, Ralf Staab,  
Christian Wombacher**

**Sozialkoordinator Alexander Fuchs**

im Mehrgenerationenhaus (MGH)  
☎ 06021/3485-48

**Mehrgenerationenhaus**

»Lebens(t)räume«  
Hauptstraße 4a, 63867 Johannesberg  
☎ 06021/9014853 ☒ 06021/9014854  
www.mgh-johannesberg.de

**Tagespflegestätte Johannesberg**

Adam-Fell-Str. 9, 63867 Johannesberg  
☎ 06021 – 5848696

**Kinderhaus St. Johannes**

Hauptstraße 6 • 63867 Johannesberg  
www.kinderhaus-sankt-johannes.de

**Trägerschaft: St. Johannesverein e.V.  
Alexander Fuchs**

☎ 0175/2960884  
traeger@kinderhaus-sankt-johannes.de

**Verwaltung:**

**Regina Burkl**  
verwaltung@kinderhaus-sankt-johannes.de

**Andrea Kraus**

kraus@kinderhaus-sankt-johannes.de  
☎ 06021/4945870

**Bereichsleitung Kinderkrippe:**

**Brigitte Gebhardt**  
Adam-Fell-Straße 7 • ☎ 06021/4944803  
kinderkrippe@kinderhaus-sankt-johannes.de

**Bereichsleitung Kindergarten:**

**Julia Wagner**  
Hauptstraße 1b • ☎ 06021/450012  
kindergarten@kinderhaus-sankt-johannes.de

**Bereichsleitung Wald: Michaela Fuchs**

Hauptstraße 1b • ☎ 0151/21582839  
waldgruppe@kinderhaus-sankt-johannes.de

**Bereichsleitung Hort: Gabi Ruh**

Adam-Fell-Str. 5a • ☎ 06021/6282885  
hort@kinderhaus-sankt-johannes.de

**Mühlberg-Grundschule Johannesberg**

**Rektorin: Pia Steigerwald**  
Adam-Fell-Straße 5  
☎ Schulleitung: 06021/8666622  
☎ Sekretariat: 06021/46993  
E-Mail: vsjohannesberg@t-online.de  
Homepage: <http://www.johannesberg.de/familie-bildung-und-soziales/schulen/>

**Wir sind gerne für Sie da!**

Besuchen Sie uns auf unserer Homepage  
[www.johannesberg.de](http://www.johannesberg.de)  
oder kontaktieren Sie uns per E-Mail unter  
[info@johannesberg.de](mailto:info@johannesberg.de)  
Der direkte Draht zum Gemeinderat unter:  
[gemeinderat@johannesberg.de](mailto:gemeinderat@johannesberg.de)



### Informationen zu den Öffnungszeiten

Das Rathaus sowie das Bürgerbüro sind für Besucherverkehr bis auf Weiteres geschlossen.

Wir sind weiterhin bemüht, uns bestmöglich um Ihre Anliegen zu kümmern – wenn auch nicht in gewohnter Form. Bitte sehen Sie von Besuchen ab und kontaktieren Sie uns zunächst telefonisch oder per E-Mail.

#### Erreichbarkeit Gemeinde Johannesberg

Sie erreichen uns telefonisch wie gewohnt von Montag bis Freitag, von 8.00 bis 12.00 Uhr und Donnerstagnachmittag zusätzlich von 13.00 bis 18.00 Uhr unter der Telefon-Nr. 06021/3485-0.

In dringenden Fällen werden wir, nach vorheriger telefonischer Absprache, versuchen Ihnen einen persönlichen Termin zu ermöglichen. Hierzu zählen u.a. standesamtliche sowie pass- und melderechtliche Angelegenheiten (Tel.: 06021/3485-18).

Bei einem Rathaus- bzw. Bürgerbürobuchung gilt:

- Tragen Sie eine Mund-Nasen-Abdeckung.
- Kommen Sie möglichst alleine.
- Halten Sie die gängigen Hygieneempfehlungen sowie die Husten- und Niesetikette ein.
- Achten Sie auf den Mindestabstand von 1,5 Meter (siehe auch Markierungen am Boden).
- Sehen Sie bei Erkältungssymptomen oder Unwohlsein von einem persönlichen Besuch ab.

#### Erdaushub- und Grünabfalldeponie sowie Recyclinghof

##### Regeln für die Öffnung:

- Tragen Sie eine Mund-Nasen-Abdeckung.
- Folgen Sie den Anweisungen der Aufsichtspersonen.
- Die Anzahl der Personen bzw. Fahrzeuge auf dem Gelände regelt das Aufsichtspersonal.
- Bitte halten Sie mindestens 2 m Abstand zu anderen Personen.
- Bitte kommen Sie nicht, wenn Sie an Erkältungssymptomen leiden.

Verantwortlich für den amtlichen Teil:

Gemeinde Johannesberg  
1. Bürgermeister Peter Zenglein  
Oberafferbacher Straße 12, 63867 Johannesberg

Verantwortlich für den nichtamtlichen Teil,  
Annoncen-Annahme, Druck und Vertrieb:  
Valentin Bilz GmbH, Bahnhofstraße 4,  
63773 Goldbach, Telefon (06021) 59090-0,  
Telefax (06021) 59090-30  
E-Mail: info@bilz-druck.de  
Internet: <http://www.bilz-druck.de>

Mitteilungsblatt im Internet:  
<http://www.bilz-druck.de/johannesberg>

Bezugspreis pro Jahr:

28,50 Euro bei Abbuchung  
36,00 Euro bei Barzahlung / Überweisung /  
Rechnungsstellung

26,50 Euro elektronisch, nur Abbuchung  
32,00 Euro elektronisch + Papier, nur Abbuchung

### Weitere Informationen und Kontakte in Johannesberg

#### Kommandanten der Feuerwehren der Gemeinde Johannesberg

Johannesberg: **Jochen Muckenschnabl**, ☎ 0151/44522606  
Steinbach: **Lukas Kehrer**, ☎ 0173/5877329

#### Lebensbrücke Johannesberg

**Roswitha Imhof** ☎ 06021/413988 und **Sieglinde Hinz** ☎ 06021/423937

#### Forstdienststelle Johannesberg,

☎ 09353/79082124, ☎ 09353/79082190,

#### Pfarramt Johannesberg, Pfarrer Nikolaus Hegler

Hauptstr. 6, ☎ 06021/421769, ☎ 0171/3528379

#### Bücherei Johannesberg im Mehrgenerationenhaus, Hauptstraße 4a

☎ 06021/9014853 (während der Öffnungszeiten), E-Mail: [buecherei-johannesberg@gmx.de](mailto:buecherei-johannesberg@gmx.de)  
Öffnungszeiten: Mittwoch, 15.30 bis 17.00 Uhr, Freitag, 17.30 bis 19.00 Uhr,  
Sonntag, 11.00 bis 12.00 Uhr

#### Postagentur Johannesberg

Oberafferbacher Str. 1, ☎ 06021/423874

Öffnungszeiten: Montag (**nur Post**), 09.00 - 10.00 Uhr, Dienstag – Freitag, 7.00 - 13.00 Uhr,  
Samstag, 7.00 - 12.00 Uhr, Dienstag und Mittwoch, 14.00 - 17.00 Uhr  
Donnerstagnachmittag geschlossen, Freitag, 14.00 - 17.30 Uhr

#### Partnerschaftskomitee Johannesberg

Vorsitzende: Hildegard Rosner, [partnerschaftskomitee@johannesberg.de](mailto:partnerschaftskomitee@johannesberg.de)

#### Schornsteinfeger

Für die hoheitlichen Schornsteinfegertätigkeiten (Feuerstättenschau, Bauabnahmen neuer Feuerstätten u. Schornsteine, Überprüfung der Betriebs- u. Brandsicherheit) ist zuständig: für **Johannesberg** mit den Ortsteilen: **Oberafferbach, Breunersberg, Rückersbach und Sternberg**: Schornsteinfegermeister **Jochen Imgrund**, Im Felgen 14, 63825 Sommerkahl, ☎ 06024/637161, ☎ 06024/6394462, ☎ 0176/10605413  
für **Steinbach**, Schornsteinfegermeister **Frank Giron**, Andreastraße 21, 63829 Krombach, ☎ 06024/631470, ☎ 06024/631471, ☎ 0171/1904007

#### Spendenkonto »Gute Tat«

Raiffeisenbank Aschaffenburg  
BIC: GENODEF1AB1 · IBAN: DE44 7956 2514 0201 8710 13

### Notfalltelefonnummern

**Polizei** ☎ 110

**Feuerwehr / Rettungsdienst** ☎ 112

**Kassenärztlicher Notdienst** ☎ 116117

**Zahnärztlicher Notdienst** ☎ 06021/80700

**Telefonseelsorge** (anonym, kompetent, rund um die Uhr) ☎ 0800/1110111 oder 0800/1110222

**Stromversorgung AVG-Störungsdienst**, ☎ 06021/391-0

**Energieversorgung Main-Spessart GmbH, Notruf** ☎ 0800/6246773

**Wasserversorgung – Zweckverband Fernwasserversorgung Spessartgruppe**  
☎ 06023/9710-0

**Hebammen-Wochenbettambulanz** für Wöchnerinnen und stillende Frauen:

Sonn- und feiertags 9-12 Uhr, Eingangsbereich Klinikum, ohne Voranmeldung!  
[www.hebko-aschaffenburg.de](http://www.hebko-aschaffenburg.de)

### Apotheken-Notdienst

Der Notdienst der Apotheken beginnt jeweils morgens um 8.30 Uhr und dauert bis zum nächsten Tag 8.30 Uhr. Während dieser 24 Stunden ist die betreffende Apotheke ohne Unterbrechung dienstbereit.

**Freitag, 11. 02. 2022:** Apotheke am Schloßschen, Alzenau-Michelbach, Schlossstr. 26, Tel. 06023/7272; Röntgen-Apotheke, Aschaffenburg, Am Dreispitz 17, Telefon 06021/87301 und Rosen-Apotheke, Haibach, Alois-Wenzel-Str. 3, Tel. 06021/61888

**Samstag, 12. 02. 2022:** Johannes-Apotheke, Johannesberg-Oberafferbach, Kettelerstraße 4, Tel. 06021/424240 und Schwanen-Apotheke, Aschaffenburg, Landingsstr. 2, Tel. 06021/22240

**Sonntag, 13. 02. 2022:** Löwen-Apotheke, Karlstein-Großwelzheim, Kahler Str. 19, Tel. 06188/990205 und St. Josef-Apotheke, Aschaffenburg, Dämmer Tor 6, Tel. 06021/412704

**Montag, 14. 02. 2022:** Kaiser-Ruprecht-Apotheke, Alzenau, Mühlweg 38, Tel. 06023/2916 und Strauß-Apotheke, Aschaffenburg, Herstattstr. 14, Tel. 06021/22096

**Dienstag, 15. 02. 2022:** Kreuz-Apotheke, Schöllkrippen, Aschaffener Str. 11, Tel. 06024/1071 und Strietwald-Apotheke, Aschaffenburg-Strietwald, Hasenhäweg 27, Tel. 06021/424406

**Mittwoch, 16. 02. 2022:** Franken-Apotheke, Stockstadt, Frankenstr. 24, Tel. 06027/7400; Rats-Apotheke, Aschaffenburg, Althofstr. 15, Telefon 06021/95871 und Markt-Apotheke, Mömbris, Im Markthof 5, Telefon 06029/1379

**Donnerstag, 17. 02. 2022:** Hirsch-Apotheke, Haibach, Freiheitsstr. 3, Tel. 06021/68022; Hubertus-Apotheke, Hösbach, Hauptstraße 99, Telefon 06021/51532 und Burg-Apotheke, Alzenau, Hanauer Str. 13 1/2, Telefon 06023/1578

**Freitag, 18. 02. 2022:** Adler-Apotheke, Aschaffenburg-Damm, Burchardtstr. 9, Tel. 06021/470049 und Linden-Apotheke, Laufach, Hauptstr. 1A, Tel. 06093/592

**Samstag, 19. 02. 2022:** Bahnhof-Apotheke, Aschaffenburg, Ludwigstr. 2, Tel. 06021/398820 und Apotheke am Schlosspark, Alzenau-Wasserlos, Bezirksstr. 30, Tel. 06023/9173644

**Sonntag, 20. 02. 2022:** Felix-Apotheke, Heimbuchenthal, Raiffeisenstr. 5, Tel. 06092/1812; Spessart-Apotheke, Goldbach, Sachsenhausen 1, Tel. 06021/51638 und Stern-Apotheke, Mainaschaff, Jahnstr. 16, Tel. 06021/73400



# Umwelt- ecke



## Recycling in Johannesberg

### Abfuhrtermine Johannesberg mit Ortsteilen

Wir weisen darauf hin, dass die Müllgefäße an dem jeweiligen Abfuhrtag um 6.00 Uhr bereitzustellen sind.

#### Restmüll:

Montag, 21. 02. 2022  
Montag, 07. 03. 2022

#### Biomüll:

Montag, 14. 02. 2022  
Montag, 28. 02. 2022

#### Gelbe-Sack-Sammlung

Freitag, 04. 03. 2022

#### Papiertonnen-Sammlung

Mittwoch, 16. 02. 2022

#### Grünabfall-Sammlung

Freitag, 08. 04. 2022

#### Problemabfall-Sammlung

im Bauhof, Seestraße 1b  
Mittwoch, 11. 05. 2022,  
16.00–18.00 Uhr

**Öffnungszeiten des Recyclinghofes im Bauhof (u.a. Abgabe von Styropor, pflanzlichen Fetten und Ölen, Tintenpatronen- und Tonerkartuschen und Widelentsorgung, Ausgabe von Gelben Säcken), Seestraße 1b**

Donnerstag 16.00–19.00 Uhr  
Samstag 9.00–12.00 Uhr

**Öffnungszeiten des Landkreis-Recyclinghofes, Obernburger Str. 25, Aschaffenburg-Nilkheim, Telefon 06021/394-170**

Montag – Freitag 8.00–16.30 Uhr  
Samstag 8.00–13.00 Uhr

**Öffnungszeiten der Grünabfalldponie**  
Samstag, 11.00–16.00 Uhr  
(Nur wenn die Witterungsverhältnisse es zulassen)

Für Erdaushub nach Vereinbarung mit der Gemeindeverwaltung, Oberaufferbacher Straße 12, 63867 Johannesberg, Telefon 06021/3485-31

#### Restmüllsäcke

Restmüllsäcke sind im Bürgerbüro für 12,- Euro erhältlich.

**Gelbe Säcke** erhalten Sie im Bürgerbüro und im Recyclinghof, jeweils zu den Öffnungszeiten. Bitte beachten Sie die Abgabe von 1 Rolle pro Haushalt.

#### Kontakt:

Müllgebühreneinstelle im Landratsamt:  
06021/394-396

Rest- und Biomüll: Firma Remondis,  
Telefon 0800/2477677

Gelbe Säcke: Firma Werner,  
Telefon 0800 /00937637 oder  
06021/5991-0

Papiertonnenabfuhr: Firma Emde,  
Telefon 06021/45493-0

Fortsetzung von Seite 1

### Sie hatten Kontakt zu mit dem Corona Virus infizierten Personen?

Wenn Sie eine an COVID-19 erkrankte Person getroffen haben, könnten Sie sich angesteckt haben. Reduzieren Sie Kontakte zu anderen Menschen weitestgehend, halten Sie bei unbedingt notwendigen Kontakten Abstand zu anderen Personen und tragen eine FFP2 Maske. Beobachten Sie Ihren Gesundheitszustand und machen Sie regelmäßig Corona-Schnelltests. Solange keine Krankheitszeichen auftreten und die ggf. durchgeführten Corona-Tests negativ sind, muss kein Kontakt zum Gesundheitsamt aufgenommen werden und es besteht keine Quarantänepflicht.

### Sie hatten einen positiven Corona-Selbsttest (Antigen-Schnelltest)?

Bitte begeben Sie sich unverzüglich in häusliche Verdachtsquarantäne und vereinbaren Sie einen Termin für einen PCR-Test bei Ihrer Hausärztin bzw. Ihrem Hausarzt oder in unserem Testzentrum:

Online: <https://terminvereinbarung-test-ab.de/>

Telefon: 06021 / 394 – 889

E-Mail: [terminvergabe-gesundheitsamt@lra-ab.bayern.de](mailto:terminvergabe-gesundheitsamt@lra-ab.bayern.de)

### Sie hatten einen positiven PCR-Test?

#### Begeben Sie sich in Absonderung (Isolation)

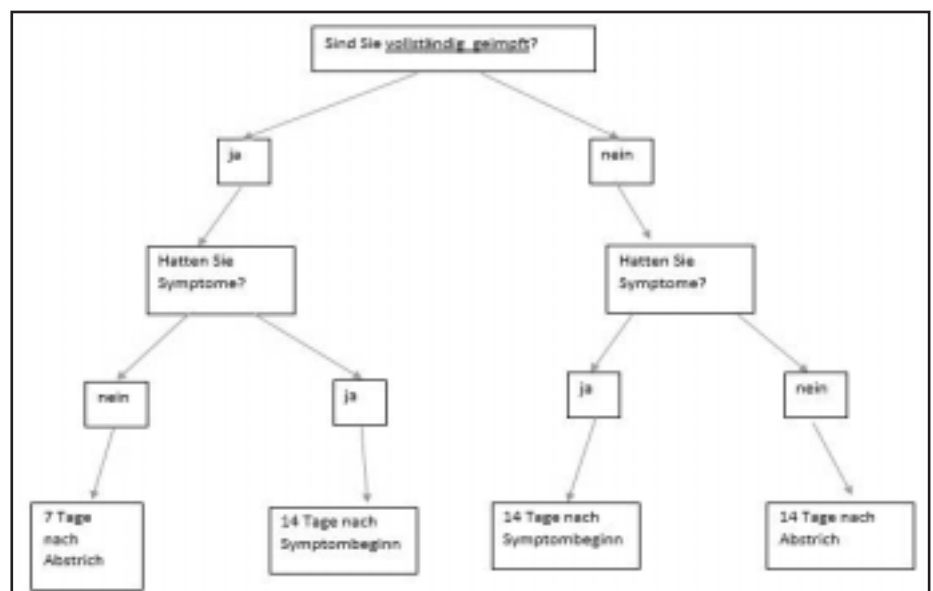
1. Das bedeutet, treffen Sie sich während der gesamten Zeit der Absonderung nicht mit anderen Menschen, auch nicht mit Personen, mit denen Sie in häuslicher Gemeinschaft leben. Benutzen Sie die Küche, das Bad, das Schlafzimmer und andere Gemeinschaftsräume nicht gleichzeitig, diese Räume sollten gründlich gelüftet werden, nachdem sich die infizierte Person darin aufgehalten hat.
  - a. Die Dauer der Absonderung beträgt in der Regel 14 Tage ab Symptombeginn bzw. wenn keine Symptome vorliegen ab Datum des Testabstrichs. Wer keine Symptome hat und geimpft ist, kann sich nach 7 Tagen nach Abstrichentnahme per Antigen-Schnelltest freitesten und dann die Absonderung beenden, wenn das Ergebnis negativ ist.
  - b. Außerdem bitten wir Sie unter folgendem Link den Fragebogen bereits selbstständig auszufüllen:  
<https://formulare.lra-ab.de/frontend-server/form/alias/1/fragebogenindexfall/>

#### 2. Informieren Sie Ihre Haushaltsangehörigen

- a. Ungeimpfte Haushaltsangehörige von positiv getesteten Personen müssen ebenfalls für die Dauer von 10 Tagen nach dem mit der positiv getesteten Person in Absonderung. Diese kann vorzeitig durch einen negativen Antigen-Schnelltest ab Tag 7 nach dem letzten Kontakt mit der infizierten Person beendet werden.
- b. Für vollständig geimpfte oder genesene Haushaltsangehörige besteht keine Absonderungspflicht - Voraussetzung ist kontinuierliche Symptomfreiheit (keine typischen Symptome wie Atemnot, neu auftretender Husten, Fieber, Geruchs- oder Geschmacksverlust).
- c. Andere Personen (nicht Haushaltsangehörige), die Kontakt zu einer positiv getesteten Person hatten, sollten Kontakte zu anderen Menschen weitestgehend reduzieren und beim Auftreten von Symptomen ärztlichen Rat einholen und sich testen lassen.

#### 3. Vereinbaren Sie einen Testtermin zur Beendigung der Isolation

- a. Unter <https://terminvereinbarung-test-ab.de/> können Sie einen Termin zur Testung vereinbaren, dieser ist erforderlich um die Absonderung beenden zu können. Die Absonderung in allen genannten Fällen endet mit der Übermittlung eines negativen Testergebnisses der Abschlusstestung. Falls das Testergebnis weiterhin positiv ist, verlängert sich die Absonderung, der Test muss dann nach 2 Tagen wiederholt werden. Die Absonderung kann nur mit einem negativen Testergebnis beendet werden.
- b. Wann ist der geeignete Zeitpunkt zur Testung?  
Zum Zeitpunkt der Abschlusstestung sollten Sie seit mindestens 48 Stunden symptomfrei sein.



**WICHTIG:**

Bitte beachten Sie, dass es bei der Virusvariante Omicron andere Regelungen gibt zur Dauer der Absonderung und auch geimpfte Kontaktpersonen in Quarantäne müssen. Wenn Sie mit der Variante Omicron infiziert sein sollten, werden wir uns in jedem Fall telefonisch bei Ihnen melden und das weitere Vorgehen besprechen.

**Benötigen Sie eine Absonderungsbescheinigung?**

Berufstätige, die nach der Allgemeinverfügung in Absonderung müssen, können dies ihrem Arbeitgeber gegenüber zunächst mit ihrem positiven Testergebnis nachweisen. Wer eine Absonderungsbescheinigung benötigt, erhält diese nach Quarantäneende auf Antrag beim Gesundheitsamt. Bitte schreiben Sie eine E-Mail mit Ihren Daten an: [bescheinigungen@lra-ab.bayern.de](mailto:bescheinigungen@lra-ab.bayern.de)

**Haben Sie wegen der Absonderung einen Verdienstausschlag erlitten?**

Zuständig für Entschädigungen bei Verdienstausschlag ist die Regierung von Unterfranken – Rechtsfragen Gesundheit und Verbraucherschutz

Ansprechpartner: Infektionsschutz; Beantragung einer Entschädigung bei Verdienstausschlag  
Telefon: 0931 / 380 – 5103; Email: [verdienstausschlagcorona@reg-ufr.bayern.de](mailto:verdienstausschlagcorona@reg-ufr.bayern.de)

Steht Ihr Kind als enge Kontaktperson unter Absonderung?

Erwerbstätige Personen, die wegen der Betreuung ihrer Kinder vorübergehend nicht arbeiten können und dadurch Verdienstausschlag erleiden, können sich wenden an: [www.ifsg-online.de](http://www.ifsg-online.de)

**Weitere Informationen zur Absonderung bzw. Quarantäne**

gibt es auf den Internetseiten [www.rki.de](http://www.rki.de) und [www.corona-ab.de](http://www.corona-ab.de).

Hilfreiche Merkblätter:

- [https://www.rki.de/DE/Content/InfAZ/N/Neuartiges\\_Coronavirus/Flyer\\_Patienten.pdf?\\_\\_blob=publicationFile](https://www.rki.de/DE/Content/InfAZ/N/Neuartiges_Coronavirus/Flyer_Patienten.pdf?__blob=publicationFile)

- [https://www.rki.de/DE/Content/InfAZ/N/Neuartiges\\_Coronavirus/Quarantaene/Flyer.pdf?\\_\\_blob=publicationFile](https://www.rki.de/DE/Content/InfAZ/N/Neuartiges_Coronavirus/Quarantaene/Flyer.pdf?__blob=publicationFile)

Die Allgemeinverfügung Isolation ist hier veröffentlicht:

[https://www.stmgp.bayern.de/wp-content/uploads/2021/11/konsolidierte-lesefassung-allgemeinverfuegung\\_isolation\\_29-10-2021.pdf](https://www.stmgp.bayern.de/wp-content/uploads/2021/11/konsolidierte-lesefassung-allgemeinverfuegung_isolation_29-10-2021.pdf)

Online-Terminvergabe für Corona-Tests: <https://terminvereinbarung-test-ab.de/>

Corona Service Center des Gesundheitsamtes Aschaffenburg: Telefon: 06021 / 394 – 889

E-Mail: [terminvergabe-gesundheitsamt@lra-ab.bayern.de](mailto:terminvergabe-gesundheitsamt@lra-ab.bayern.de)

**Öffnungszeiten des gemeinsamen Impfzentrums**

Das gemeinsame Impfzentrum von Stadt und Landkreis Aschaffenburg ist von Montag bis Samstag von 8.00 Uhr bis 18.00 Uhr. Sonntags ist das Impfzentrum geschlossen.

Eine Terminvereinbarung ist weiterhin online unter <https://impfzentren.bayern/citizen/> oder telefonisch unter 0800/58 92 79 91 möglich.

Die mobilen Teams sind weiterhin für Auffrischungsimpfungen in den Einrichtungen der Pflege unterwegs. Außerdem sind dezentrale Impfangebote und Sonderimpfaktionen in der Vorbereitung. Diese werden frühzeitig bekanntgegeben.

Zu allen Impfungen sind ein Ausweis und - soweit vorhanden - der Impfpass mitzubringen. Bei Zweit- und Drittimpfungen müssen die Daten der vorangegangenen Impfungen per Impfpass oder einer Impfdokumentation nachgewiesen werden.

**Meine Bitte:  
LASSEN SIE SICH IMPFEN!**

**Ihr 1. Bürgermeister Peter Zenglein**

**Alle wichtigen Informationen des Landkreises zum Coronavirus und zur Impfung finden Sie unter:**

- [www.corona-ab.de](http://www.corona-ab.de)
- [www.impfen-ab.de](http://www.impfen-ab.de)
- <https://impfzentren.bayern/citizen/>
- Anruf auf der Hotline der Malteser: 0800 58 92 79 91 (kostenfrei)

**Testangebote**

**Schnelltest-Bus**  
Landkreis Aschaffenburg



**Montags**

ca. 11.45 – 12.45 Uhr

**Sonntags**

(in den ungeraden Wochen)  
ca. 14.15 – 15.15 Uhr

**Schulbushaltestelle an der  
Mühlberg-Grundschule, Adam-  
Fell-Str. 5 in Johannesberg**

**Erreichbarkeit des Rathauses**

Die Mitarbeiter im Rathaus und Bürgerbüro sind telefonisch (06021/3485-0) oder per Email ([info@johannesberg.de](mailto:info@johannesberg.de)) von Montag bis Freitag von 08.00 bis 12.00 Uhr und Donnerstag zusätzlich von 13.00 bis 18.00 Uhr erreichbar. In dringenden Fällen werden wir, nach vorheriger telefonischer Absprache, versuchen Ihnen einen persönlichen Termin zu ermöglichen.

**Aus dem Passamt**

Folgende Dokumente sind eingetroffen:  
**Personalausweise** beantragt bis: **21.01.2022**  
**Reisepässe** beantragt bis: **14.01.2022**  
Die Ausweise/Pässe sind persönlich abzuholen; abgelaufene Dokumente sind abzugeben. Wer nicht persönlich erscheinen kann, muss dem Abholer (Familienangehöriger) eine Vollmacht, sowie den abgelaufenen Pass/Ausweis mitgeben.

**Aus dem Versicherungsamt**

Zurzeit können durch die Gemeinde Johannesberg keine Rentenanträge im Rathaus entgegengenommen werden.

Sie können sich daher gerne an Herrn Eberhard Lorenz, Bangertstr. 4A, 63864 Glattbach, Telefon: 06021/425121 wenden. Vielen Dank für Ihr Verständnis.

**ACHTUNG!**

Die Fahrdienste der Lebensbrücke können und dürfen bis auf weiteres nicht durchgeführt werden!

Sollten Sie Hilfe in irgendeiner Form benötigen, melden Sie sich gerne bei uns!

Einkaufsdienste können weiter angeboten werden, zumal wir Unterstützung von jungen Leuten aus dem OT Steinbach erhalten haben. Auch weitere Personen haben sich zur Hilfeleistung schon gemeldet. Das macht Hoffnung und große Freude, es zeigt den so wichtigen Zusammenhalt!  
Wenn Sie helfen möchten, melden Sie sich gerne bei uns.

Mit herzlichem Dank und Grüßen an alle Helfer  
Ihre Ansprechpartner:

Roswitha Imhof Telefon: 06021 / 413988

Sieglinde Hinz Telefon: 06021 / 423937

Zusätzlich kann noch die Helferin Frau Krausatz Telefon 06021 / 5816964 angerufen werden.

Miteinander und Füreinander

Bleibt gesund



### Die Mühlberg-Grundschule Johannesberg informiert

#### Wichtiges für die Schulanmeldung!

##### 1.) Erläuterung zur Schulpflicht

Anzumelden sind alle Kinder, die im Schuljahr 2022/2023 erstmals schulpflichtig werden und im Bereich der Gemeinde Johannesberg wohnen. **Schulpflichtig** sind alle Kinder, die bis 30. September dieses Jahres sechs Jahre alt werden, also **spätestens am 30. September 2016** geboren wurden. Ferner sind alle die Kinder anzumelden, die im vorigen Jahr vom Besuch der Grundschule zurückgestellt wurden (der Zurückstellungsbescheid ist dabei vorzulegen) oder den Einschulungskorridor im letzten Jahr genutzt haben.

„Einschulungskorridor“: Bei Kindern, die in der Zeit vom **1. Juli 2022 bis einschließlich 30. September 2022** sechs Jahre alt werden, kann die Einschulung auf das folgende Schuljahr verschoben werden. Sie müssen im normalen Einschulungsverfahren angemeldet werden.

Die Eltern teilen der Schule bis **spätestens 11.04.22** schriftlich mit, wenn ihr Kind den Einschulungskorridor nutzen möchte. Wer dies nicht mitteilt, wird regulär eingeschult. Kinder, die in der Zeit vom 01.10.22 bis 31.12.22 sechs Jahre alt werden, können auf Antrag der Eltern eingeschult werden. Über die Einschulung entscheidet die Schulleitung. Ausführliche Erläuterungen zur Einschulung finden Sie auf dem Merkblatt zur Schuleinschreibung auf unserer Homepage <http://www.johannesberg.de/familie-bildung-und-soziales/schulen/>

##### 2.) Online-Informationsabend

Am 15. Februar 2022 findet um 19.30 Uhr ein digitaler Informationsabend für Eltern der Vorschulkinder statt.

##### 3.) Terminierung

Am Mittwoch, den 09.03.2022 führen wir die Schulanmeldung durch. Bitte kommen Sie mit Ihrem Kind zu dem für Sie festgelegten Termin. Falls Sie den Termin nicht wahrnehmen können, nehmen Sie schnellstmöglich mit uns Kontakt auf (Tel.: 0 60 21/ 4 69 93)!

##### 4.) Abgabe von Unterlagen bis 02.02.22 (vor dem Anmeldetermin)

Um den Verwaltungsaufwand am Anmeldetag zu erleichtern, **geben Sie bitte bis spätestens Dienstag, 02.02.22** folgendes in dem für Sie vorbereiteten Umschlag ab:

##### 1. Frageblatt zur Schulanmeldung (gelbes Formular)

##### 2. „Erklärung zum Religionsunterricht“ (nur bei bekenntnislosen Kindern)

##### 3. ggf. Antrag auf eine Busfahrkarte

##### 5.) Vorlage von Unterlagen (im Original) am Tag der Schulanmeldung (09.03.22)

Zur Schulanmeldung sollen die Erziehungsberechtigten persönlich mit dem Kind erscheinen und dazu folgende Unterlagen mitbringen:

##### 1. Geburtsurkunde bzw. Familienstammbuch

##### 2. Informationen für die Grundschule (Formular des Kinderhauses, freiwillig)

##### 3. ggf. Taufbescheinigung

##### 4. ggf. Sorgerechtsbeschluss bei Alleinerziehenden

##### 5. Impfpass

gez. Pia Steigerwald, Rektorin



### Freiwillige Feuerwehr Johannesberg

#### Aktive Wehr:

10.02 19:30 Uhr Schulungsabend (online, Link folgt)

#### Gruppenführer

17.02 19:30 Uhr Gruppenführerbesprechung (in Präsenz)

#### Jugendfeuerwehr

Winter-Ralley: fällt leider aus  
Übungen laut Übungsplan unter Einhaltung der Corona-Regeln!

#### Kinderfeuerwehr

Aufgrund der aktuellen Lage finden keine Treffen der Kinderfeuerwehr statt. Nächster Treff im März.

#### Allgemeiner wichtiger Hinweis:

**Aus den rechtlichen Vorgaben ergeben sich für den Ausbildungs- und Übungsdienst in den Feuerwehren während der Corona Pandemie insbesondere folgende Maßnahmen:**

- Konzentration auf Pflichtaufgaben der Feuerwehren im Einsatzdienst
- Nur gesunde Einsatzkräfte nehmen am Ausbildungs- und Übungsdienst teil. Personen
  - mit Anzeichen eines Infekts, wie z. B. Husten, Halsschmerzen, Atemnot, Fieber, Geschmacks- und Geruchsverlust, Durchfall oder
  - die in den letzten 14 Tagen Kontakt mit einem gesicherten COVID-19 Fall (Kontaktperson I) hatten oder
  - mit Aufenthalt in den letzten 14 Tagen in einem Risikogebiet oder
  - mit angeordneter Quarantäne, Isolation, Absonderung
 bleiben (wie auch im Alarmfall!) fern!
- Abstand von 1,5 Meter einhalten; Hände waschen oder Desinfizieren der Hände
- Mund-Nasen-Schutz
  - Medizinische Gesichtsmasken sind im Feuerwehrdienst grundsätzlich zu tragen, insbesondere wenn der Abstand von >1,5 m nicht sicher eingehalten werden kann oder die Mindestfläche von 10 m<sup>2</sup> für jede im Raum befindliche Person unterschritten wird.
  - FFP 2 oder FFP 3 Maske (ohne Ausatemventil) sind zum Eigenschutz zu tragen, wenn der Abstand von > 1,5 m zu Personen nicht eingehalten werden kann, die keinen Mund-Nasen-Schutz tragen oder ein Kontakt zu einer denkbar infektiösen Person notwendig wird.

• Schutzkleidung wird vollständig und geschlossen getragen und ggf. mit zusätzlicher Schutzausrüstung (z.B. Schutzbrille, Helmvisier, medizinische Einmalhandschuhe) ergänzt

• Regelmäßiges Reinigen aller Kontaktflächen in Dienstgebäuden und Einsatzfahrzeugen, ggf. Flächendesinfektion

• **Im Zweifelsfall wird ein POC-Test (Antigen-Schnelltest) vom Kommandanten/Einsatzleiter/verantwortlichen angeordnet!**

• Kontakt- und Teilnehmerdokumentation (z.B. über Anwesenheitslisten im Feuerwehrdienst) zur Vereinfachung der Kontaktverfolgung

#### Beachtung der Hygieneregeln und umfassender Impfschutz empfohlen

Aus aktuellem Anlass weisen wir darauf hin, dass jede Impfung zählt und durchgeführt werden sollte – egal ob 1., 2., oder 3. und egal ob in den Impfzentren oder beim Hausarzt.

Neben einer vorherigen ärztlichen Aufklärung bei jeder Impfung ist bei der ebenfalls schon möglichen 3. Impfung der Mindestabstand von 6 Monaten zur 2. Impfung einzuhalten.

Grundsätzlich empfiehlt der LfV Bayern allen Kameradinnen und Kameraden für einen möglichst optimalen Impfschutz zu sorgen. Dazu gehört auch, dass jede(r) eigenverantwortlich schaut, ob eine 3. Impfung (auch als „Booster“ bezeichnet) schon möglich ist und diese dann egal ob beim Hausarzt oder in einem Impfzentrum durchgeführt wird.

Neben der vollständigen, ggf. auch mit einer 3. Impfung abgeschlossenen Corona-Impfung, schließen wir uns **auch** der Empfehlung zur **Grippe-Schutzimpfung** an.

Weiter gilt selbstverständlich auch, dass die allgemeinen Hygieneregeln beachtet und eingehalten werden.

**Seien wir weiter achtsam – für jeden selbst, für unsere Kameradschaft und für unsere Einsatzbereitschaft!**

Ihre Feuerwehr Johannesberg

### Sozialversicherung für Landwirtschaft, Forsten und Gartenbau

Impfen schützt dich und andere!

**Neun Filme in neun Sprachen auf dem YouTube-Kanal der SVLFG**

**Mit den neuen Erklärfilmen in neun verschiedenen Sprachen sollen Saisonarbeitskräfte motiviert werden, sich bereits in ihrem Heimatland gegen Corona impfen zu lassen. Zudem stellt die Sozialversicherung für Landwirtschaft, Forsten und Gartenbau (SVLFG) vor, wie sich Saisonarbeitskräfte mit einer Impfung vor Corona schützen können und wie eine Schutzimpfung abläuft.**

Zu finden sind die neun Filme unter [www.svlfg.de/youtube-digital](http://www.svlfg.de/youtube-digital) auf dem YouTube-Kanal der SVLFG in der Playlist „Erklärfilm: Impfen schützt dich und andere!“. Die Inhalte werden in deutscher, englischer, rumänischer, polnischer und bulgarischer, aber auch in ukrainischer, ungarischer, georgischer und spanischer Sprache bereitgestellt.

Mit den neuen Filmen unterstützt die SVLFG Saisonarbeitskräfte und auch die Unternehmer dabei, in der Corona-Pandemie gesund und sicher zu arbeiten. Weitere Informationen zu Corona, Präventionsmaßnahmen, Antworten auf häufig gestellte Fragen und vielen weiteren Themen finden Saisonarbeitskräfte und Arbeitgeber in der Web-App Saisonarbeit unter [www.agriwork-germany.de](http://www.agriwork-germany.de)



**Mehrgenerationenhaus »LebensTräume« Johannesburg**



**KONTAKT**

Hauptstr. 4 A, 63867 Johannesburg  
**Erreichbarkeit in unserem MGH Büro:**  
 Montag: 09.00-11.00 Uhr  
 Dienstag: 07.30-14.00 Uhr  
 Donnerstag: 08.00-11.00 Uhr  
 oder nach Vereinbarung

Telefon: 06021/9014853  
 Fax: 06021/9014854  
 Email: info@mgh-johannesberg.de

**Wichtiges für ältere Menschen und Gehbehinderte**

Wir haben einen Aufzug im MGH. Es ist somit für alle Gäste möglich, jedes Stockwerk im Haus ohne Probleme zu erreichen.  
**WC Anlagen sind im MGH verfügbar**

Besuchen Sie uns unter:  
[www.mgh-johannesberg.de](http://www.mgh-johannesberg.de)



**Aktuelles**

- Aktuell gilt bei uns (im Mehrgenerationenhaus und MGH ZUM LAMM) die 2G - Regel (geimpft oder genesen).
- Der Einkaufsbus muss bis auf Weiteres pausieren.

**Sie möchten uns ehrenamtlich unterstützen?**

Wir suchen jederzeit ehrenamtliche Helferinnen oder Helfer!  
 Rufen Sie uns doch einfach an oder kommen Sie vorbei. Wir freuen uns auf SIE!

**Dringend gesucht:**

MGH-Café sonntags von 14.00 bis 17.00 Uhr  
 Mittagessen dienstags von 9.00 Uhr bis 15.00 Uhr  
 MGH Zum Lamm rund um die Öffnungszeiten



**DämmerSchoppen**

Jeden Freitag ab 17.00 Uhr im MGH „Zum Lamm“ abendlicher Schoppen in gemütlicher Atmosphäre.  
 Weitere Stammtische sind herzlich willkommen.

**Beratungen**

**Rentenantrag und Rentenberatung (kostenlos)**

Jeden ersten Freitag im Monat von 15.00 Uhr - 17.00 Uhr im MGH Café. Anmeldungen mindestens zwei Tage zuvor bei: Eberhard Lorenz, Versichertenberater Deutsche Rentenversicherung, Glattbach, Bangertstr. 4a, Tel. 06021/425121 E-Mail: eblorenz@kabelmail.de

**Einkommenssteuererklärung im Rahmen des § 4 Nr. 11 StBerG**

- professionell und preiswert- für Arbeitnehmer, Beamte und Rentner.  
 Jeden ersten Donnerstag im Monat von 15.00 Uhr bis 17.00 Uhr im MGH-Café. Anmeldungen mindestens zwei Tage vorher bei Andrea Bück Aschaffenburg, Leiterin Lohnsteuerhilfeverein „Steuering“, Tel. 06021/4424100 oder E-Mail andrea.bueck@steuering.de  
 Auf Wunsch des MGH entfällt die einmalige Aufnahmegebühr.

**Mittag Essen**



Das Mittagessen für Senioren und andere Hungrige jeden Dienstag um 12.00 Uhr für 7,50 Euro!

Eine Anmeldung ist erforderlich. Fahrdienst wird angeboten.

Wir freuen uns auf SIE!

**Am 15.02.2022 gibt es Linsensuppe mit Rindswurst.**

**Mittwochs-Café**



**Wöchentlich von 15 - 17 Uhr in der Teeküche des MGH Johannesburg**

Es gibt Kaffee, Kuchen und Wasser für 3 Euro

Ein Hol- und Bringdienst steht zur Verfügung und kann jeweils dienstags von 8 - 14 Uhr unter 06021-9014853 bestellt werden.

**Ihre Unterstützung hilft vor Ort**

**Spenden für das MGH**

Unser Mehrgenerationenhaus kann sich ohne Spenden aus der Bevölkerung nicht finanzieren. Wir freuen uns daher um jede Unterstützung, für die wir Ihnen gerne eine Spendenbescheinigung ausstellen. Diese können Sie steuerlich geltend machen.

**Spendenkonto:**

Lebensträume e.V.  
 Raiffeisenbank Aschaffenburg  
 IBAN: DE62 7956 2514 0001 8805 51  
 BIC: GENODEF1AB1

**Fördermitgliedschaft**

Als förderndes Mitglied können Sie uns mit einem festen Jahresbeitrag von 30,- Euro unterstützen. Einen Aufnahmeantrag senden wir Ihnen gerne zu.

Bitte senden Sie uns einfach eine E-Mail an info@mgh-johannesberg.de



**Das MGH-Café**

**MGH-Café sonntags von 14.00 bis 17.00 Uhr**

Außerdem bieten wir unsere leckeren Kuchen und Torten zur Abholung an.

Auf mitgebrachte Behälter muss aktuell leider verzichtet werden.



**Öffnungszeiten:**

Dienstag, Mittwoch, Freitag und Samstag von 17-22 Uhr  
 (An Samstagen der 1. Bundesliga ab 15 Uhr, an Dienstagen der Champions League bis Spielende)  
 Reservierung möglich per Telefon: 06021/6280632. Gerne auch auf den Anrufbeantworter.

**Familienfeiern oder Vereinstreffen:**

An Sonntagen steht das Lamm nach Absprache für geschlossene Gesellschaften bis ca. 35 Personen zur Verfügung.  
 Anfragen bitte per E-Mail an info@mgh-johannesberg.de

**Aktuelles:**

Ab sofort gilt die 2G-Regel!

**Special:**

Samstag, 12.02.22  
 Sebastian Bogensberger - muss pandemiebedingt leider abgesagt werden!

## Freitag ist Markttag

ab 8.00 Uhr – vor der Kirche  
und auf dem Parkplatz

Mit dabei sind am  
Freitag 11. 02. 2022:

- Geflügel Lück bis 12 Uhr
- Feinkost Beykoz
- Obst Franz
- Kaffee-Mobil
- Bloemen by susanne, wenn die Witterung es zulässt



### Wochenplan

<b>Fr, 11.02.2022</b>	08.00 – 14.00 Uhr	Markttag vor dem MGH & rund um die Kirche mit versch. Anbietern
	17.00 – 20.00 Uhr	Dämmerschoppen im MGH „Zum Lamm“
	17.30 – 19.00 Uhr	Bücherei
<b>So, 13.02.2022</b>	11.00 – 12.00 Uhr	Bücherei
	14.00 – 17.00 Uhr	MGH Café - Kuchen auch zur Abholung
<b>Mo, 14.02.2022</b>	08.30 – 09.30 Uhr	Gymnastik für jedermann
	10.30 – 12.00 Uhr	Spanisch für Anfänger
	14.00 – 16.00 Uhr	Englisch für Kindergartenkinder
<b>Di, 15.02.2022</b>	08.00 – 11.00 Uhr	Dienstagsfrühstück
	12.00 – 14.00 Uhr	Mittagessen für Senioren und andere Hungerige
	16.00 – 17.30 Uhr	4er/5er-Treff
<b>Mi, 16.02.2022</b>	10.00 – 11.30 Uhr	Französisch für Fortgeschrittene VHS
	15.00 – 17.00 Uhr	Gemütliche Kaffeekunde 60plus
	15.30 – 17.00 Uhr	Bücherei
	18.30 – 20.00 Uhr	Yoga VHS
<b>Do, 17.02.2022</b>	20.00 – 21.30 Uhr	Hata Yoga VHS
	08.00 – 11.00 Uhr	Winterfrühstück
	10.00 – 12.00 Uhr	Krabbelgruppe
	19.30 – 21.00 Uhr ab 19.30 Uhr	Stricken VHS Gemeinsam Grün - Filmabend „2040 - wir retten die Welt“

### Zweckverband Fernwasserversorgung Spessartgruppe

Wasserzähler werden ausgetauscht

„Der Zweckverband Fernwasserversorgung Spessartgruppe gibt bekannt, dass die Wasserzähler teilweise in Johannesberg, Breunsberg, Oberafferbach, Rückersbach und Steinbach in den nächsten Monaten ausgetauscht werden.“

Die Firma SHW GmbH - Schustek Haus & Wärmetechnik - Hösbach, wurde von der Spessartgruppe damit beauftragt. Die Auswechslung erfolgt kostenlos. Die Beauftragten des Zweckverbandes Fernwasserversorgung Spessartgruppe sind angewiesen, auf etwaige Mängel der Kundenanlage hinzuweisen.

Bitte gewähren Sie den Mitarbeitern der Firma SHW GmbH, Zutritt zu den Räumen, in denen sich die Wasserzähler der Spessartgruppe befinden. Bei evtl. Fragen wenden Sie sich bitte an den Zweckverband Fernwasserversorgung Spessartgruppe, Alzenau-Hörstein, Tel.-Nr.: 06023/97100, oder direkt an die Firma SHW GmbH - Schustek Haus & Wärmetechnik - Hösbach, Tel.-Nr.: 06021/583200.“

Der Zweckverband Fernwasserversorgung Spessartgruppe in Alzenau-Hörstein, Gerichtsplatzstraße 100, teilt mit, dass bei Störungen am Wasserleitungsnetz in Johan-

nesberg und allen Ortsteilen der Bereitschaftsdienst unter der **Telefonnummer 06023/97100** zu erreichen ist.

Der Bereitschaftsdienst bezieht sich nur auf Anlagenteile bis zum Wasserzähler. Für Störungen in der Hausinstallation ist der Zweckverband Fernwasserversorgung Spessartgruppe nicht zuständig.

### Zweckverband Fernwasserversorgung Spessartgruppe Hörstein

Telefon: 06023 / 9710-0

[www.fwspessartgruppe.de](http://www.fwspessartgruppe.de)

Härtegrad des Leitungswassers

(Stand Januar 2021):

Härtebereich mittel: 2,22 Millimol Calciumcarbonat je Liter (entspricht 12,4°dH)



### Volkshochschule Kahlgrund-Spessart e.V.

Die Vhs Kahlgrund-Spessart bittet Sie, sich ab sofort über die Webseite [www.vhs-kahlgrund-spessart.de](http://www.vhs-kahlgrund-spessart.de) (empfohlen!), per E-Mail ([info@vhs-kahlgrund-spessart.de](mailto:info@vhs-kahlgrund-spessart.de)) oder telefonisch (06029-992638-0) für Ihre Wunschkurse anzumelden.

In allen Veranstaltungen gelten jederzeit neben dem Hygienekonzept die Bestimmungen der aktuellen Bayerischen Infektions-

schutzmaßnahmenverordnung (BayIfSMV). Änderungen, die die Kurse betreffen, werden rechtzeitig auf der Webseite [www.vhs-kahlgrund-spessart.de](http://www.vhs-kahlgrund-spessart.de) veröffentlicht.

**Informationen zu den aktuellen Kursgebühren finden Sie auf unserer Homepage <https://www.vhs-kahlgrund-spessart.de/>**

**Für aktuelle Impfvoraussetzungen Ihrer gebuchten Veranstaltungen, schauen Sie hier: <https://www.vhs-kahlgrund-spessart.de/default-dcc6ee98ac>**

**In folgenden Kursen und Veranstaltungen sind noch Plätze frei:**

**Fahrten/Wanderungen/Exkursionen:**  
verschiedene E-Bike Touren – Termine auf Anfrage

Spessart Grenzland (K) 06.03. 12 Uhr  
Durchs wilde Fahrbachtal (K) 26.03. 13 Uhr  
Wildkräuter- und Wildpflanzen-Exkursion zur Osterzeit 27.03. 10 Uhr

Tatort – Erlebniswanderung (K) 03.04. 11 Uhr  
Die verborgene Seite des Neufeldsees aus Sicht eines Anglers (K) 09.04. 14 Uhr  
Wiesenfutter und Kapellchen (K) 10.04. 13.30 Uhr

Essbare Kräuter im Wald, auf der Wiese und am Wegrand 23.04. 10 Uhr

Fahrt zum fränkischen Freilandmuseum nach Fladungen und zum Rhönlandhof 27.04. 07.30 Uhr

Wald-Art 30.04.10 Uhr

Wir erkunden den Lebensraum von Biber, Wildpflanzen und Wildkräutern 08.05. 10 Uhr

Vollmondnacht an der Breunsberger Kapelle (K) 13.05. 20.30 Uhr

Rundgang durch das Kupferbergwerk Wilhelmine (K) 28.05. 14 Uhr

Marche de Nuit – Breunsberger Kapellen- nacht (K) 25.06. 20.30 Uhr

Wiesenfutter und Kapellchen (K)

26.06. 13.30 Uhr

50 Panorama-Aussichten – Johannesberger Panoramaweg 360 Grad (K) 03.07. 13 Uhr

Das geheime Leben von Borsti und Co. – Unterwegs mit dem Ranger (K) 03.07. 16 Uhr  
Johannesberger Jakobsweg (K) 25.07. 16 Uhr

Grenzbezug mit historischen und geschichtlichen Erläuterungen (K) 30.07. 13 Uhr

### Neue Kurse/Workshops:

Laufseminar(K) 06.03. 9.30 Uhr

Fahrad-Workshop - Machen Sie Ihr Fahrrad fit für den Sommer 23.04.14 Uhr

Fahrad-Workshop - Machen Sie Ihr Fahrrad fit für den Sommer 30.04. 14 Uhr

Nähworkshop – Wir reparieren unsere Kleidung selbst 03.05. 18 Uhr

Fahrad-Workshop - Machen Sie Ihr Fahrrad fit für den Sommer 07.05.14 Uhr

Fahrad-Workshop - Machen Sie Ihr Fahrrad fit für den Sommer 14.05. 14 Uhr

Offener Handarbeitstreff 17.05. 18 Uhr

Ledergürtel selbst herstellen 28.05. 10 Uhr

Minicamper selbst gebaut – individuell, kompakt, günstig! (K) 27.06. 18 Uhr

### Präsenzkurse:

**Fr. 11.02.**

Hand Lettering 18 Uhr

**Sa. 12.02.**

Zumba® 10 Uhr

**Mi. 16.02.**

Ketten aus Mineralien fassen und gestalten – Mischkurs für Erwachsene und Kinder 15 Uhr

Italienisch lernen mit Musik, Anfänger – Niveau A1 18 Uhr

**Do. 17.02.**

Italienisch – Niveau A1– Fortsetzungskurs 18 Uhr

Vortrag: Brandschutz im Eigenheim – Rauchwärmelder, Feuerlöscher und Co.19.30 Uhr



**Fr. 18.02.**

Italienisch für Anfänger – Niveau A1  
09.30 Uhr

Magie der Farben ... Experimentelle Malerei  
in Acryl 18 Uhr

**Sa. 19.02.**

Aufgeweckt für Kaffee!? – Erlebnis-seminar  
learning by doing 14.30 Uhr

**Mo. 21.02.**

Spanisch für Anfänger – Niveau A1 – Fortsetzungs-kurs 10.30 Uhr  
Flechtfrisuren für Kinder 16 Uhr

**Mi. 23.02.**

Selbstverteidigung für Kinder von 8-14 Jah-ren (K) 17 Uhr

**Fr. 25.02.**

Die Cajon 17.30 Uhr

**Sa. 26.02.**

Wartung und Pflege der Motorsäge vor  
Inbetriebnahme 18 Uhr

**Onlinekurse:****Do. 10.02.**

Vortrag: BAUFINANZIERUNG für kluge  
Rechner – Darlehensbeschaffung 18 Uhr  
Vortrag: Baurecht 18 Uhr

**Mo. 14.02.**

Vortrag: Brandschutz im Eigenheim –  
Rauchwarnmelder, Feuerlöscher und Co.  
18.30 Uhr

**Mi. 16.02.**

Vortrag: Kinderfragen zum Thema Sterben,  
Tod und Trauer 18 Uhr

**Do. 17.02.**

Vortrag: BAUFINANZIERUNG für kluge  
Rechner – Darlehensrückführung 18 Uhr  
Vortrag: Architektenrecht 18 Uhr

**Do. 24.02.**

Vortrag: BAUFINANZIERUNG für kluge  
Rechner – Rund um die Finanzierung 18 Uhr

**Mo. 07.03.**

Letzte-Hilfe-Seminar (K) 17 Uhr

**Einstieg jederzeit möglich:**

ElternGold – Wie Kinder eigenständig lernen  
(K)

Pilates für Anfänger (K)

Pilates für Fortgeschrittene (K)

Bodystyling (K)

**Bitte beachten:**

(K) = Kurse in Zusammenarbeit mit einem  
Kooperationspartner. Keine Nachlässe.

\*Unsere Angebote gelten vorbehaltlich Co-  
rona-bedingter Einschränkungen oder Absa-  
gen. Bitte beachten Sie hierbei auch unser  
Hygienekonzept.

Sie können sich online unter vhs-kahlgrund-  
spessart.de, per Mail unter info@vhs-kahl-  
grund-spessart.de, per Post unter der  
Adresse Kirchstr. 3 in 63776 Mömbris oder  
auch telefonisch unter der Nummer  
06029/9926380 für unsere Kurse anmelden.

Angaben ohne Gewähr! Irrtümer vorbehal-  
ten!

**Landratsamt Aschaffenburg****Förderung des außerschulischen Sports  
– Vereinspauschale 2022**

Auch für das Kalenderjahr 2022 sieht der  
Freistaat Bayern für Vereine, die Mitglieder  
des Bayerischen Landes-Sportverbandes  
(BLSV), des Bayer. Behinderten- und Reha-  
bilitations-Sportverbandes, des Bayerischen  
Sportschützenbundes (BSSB) oder des  
Oberpfälzer Schützenbundes sind, eine Fi-  
nanzhilfe in Form der **Vereinspauschale** vor.

Die Förderung ist wie bisher an einen förm-  
lichen Antrag gebunden. Dieser muss für  
das Jahr 2022 mit allen Unterlagen (Übungs-

leiterlizenzen im Original oder ergänzt mit  
der Erklärung zur Einreichung von Lizenzen!)  
und unterschrieben, bis spätestens

**1. März 2022 (Datum des Poststempels)**

an das Landratsamt Aschaffenburg, Bayern-  
straße 18, 63739 Aschaffenburg gesandt  
werden. **Bitte beachten Sie, dass auch in  
diesem Jahr aufgrund der besonderen  
Corona-Situation eine persönliche An-  
tragsabgabe im Landratsamt grundsätz-  
lich nicht möglich ist.** Nur in besonderen  
Ausnahmefällen ist eine persönliche An-  
tragsabgabe nach vorheriger Terminabspra-  
che möglich.

Wie bereits in den vergangenen Jahren kön-  
nen die Antragsunterlagen sowie weitere In-  
formationen und Neuerungen auf der  
Homepage des Landkreises Aschaffenburg  
unter <https://www.landkreis-aschaffenburg.de/service/formulare/bildungskultur/#Vereinspauschale> abgerufen werden.

Für Fragen stehen Ihnen die Mitarbeiterinnen  
des Landratsamtes Aschaffenburg tele-  
fonisch (**Mo bis Do vormittags**) unter der  
Tel.Nr. 06021/394-291 und -293 oder per  
E-Mail [schulverwaltung@lra-ab.bayern.de](mailto:schulverwaltung@lra-ab.bayern.de)  
zur Verfügung.

Sie können auch eine Nachricht hinterlas-  
sen, wir rufen Sie dann gerne zurück.

**Expertinnen und Experten auf der Couch**

„Haben Sie noch einen Platz in Ihrer Familie  
frei? - Wie werden wir Pflegefamilie?“

Online-Veranstaltungsreihe für Eltern

15.02.2022 um 20:00 Uhr

In der Online-Reihe für Eltern werden ver-  
schiedene Expertinnen und Experten zu  
wechselnden Erziehungsthemen auf die  
Couch gebeten. In entspannter Atmosphäre  
können sich Teilnehmende einloggen, zuhö-  
ren und nach einem kurzen Input ihre Fragen  
stellen.

Es kommt immer wieder vor, dass Kinder  
aus verschiedenen Gründen für begrenzte  
Zeit oder auf Dauer nicht bei ihren Eltern auf-  
wachsen können. Für diese Kinder sucht der  
Pflegekinderdienst des Landkreises Aschaf-  
fenburg liebevolle und engagierte Pflegeel-  
tern, die bereit sind ein Kind bei sich  
aufzunehmen.

An diesem Abend führt uns die Leiterin des  
Pflegekinderdienstes in das Thema ein. Wie  
wird eine Familie Pflegestelle? Was erwartet  
die Familie, wenn sie sich dazu entschließt?  
Wie kann man sich das Leben mit einem  
Pflegekind vorstellen?

Zielgruppe: Interessierte Familien mit und  
ohne eigene Kinder.

**Am Dienstag, 15.02.2022 von 20:00 – 21:00  
Uhr mit Stefanie Bachmann,**

Dipl. Sozialpädagogin, Leiterin des Pflege-  
kinderdienstes im Landratsamt Aschaffenburg.

Bei Interesse melden Sie sich bitte per  
E-Mail an: [familienbildung@lra-ab.bayern.de](mailto:familienbildung@lra-ab.bayern.de)  
Sie erhalten eine Bestätigungs-mail und eine  
weitere Mail mit dem Zugangs-Link.

Die Teilnahme ist kostenlos.

Weitere Informationen:

**Monika Mann**

Familienbildung

Fachbereich 23 – Präventive Jugendhilfe

Landratsamt Aschaffenburg

Bayernstraße 18, 63739 Aschaffenburg

Tel. 06021-394 323,

E-Mail: [familienbildung@lra-ab.bayern.de](mailto:familienbildung@lra-ab.bayern.de)

**Werden Sie Interviewer/-in (m/w/d) beim  
Zensus 2022**

Dieses Jahr wird durch die Statistischen  
Ämter des Bundes und der Länder  
gemeinsam mit den Kommunen die größte  
Bevölkerungsumfrage Deutschlands - der  
Zensus - durchgeführt. Dafür werden für den  
Zeitraum von Mitte Mai bis Ende Juli 2022  
im Landkreis Aschaffenburg zuverlässige  
Interviewerinnen und Interviewer, sog. Erhe-  
bungsbeauftragte (m/w/d), gesucht. Sie wer-  
den im Rahmen der Haushaltebefragungen  
bei Privatpersonen eingesetzt und führen  
dort die Interviews mithilfe von Tablets mit  
den Auskunftspflichtigen durch.

Die Erhebungsstelle für den Zensus 2022  
beim Landratsamt Aschaffenburg bittet Bür-  
gerinnen und Bürger (m/w/d) um tatkräftige  
Mithilfe und ruft Interessierte dazu auf, sich  
unter [www.zensus-ab.de](http://www.zensus-ab.de) zu informieren und  
zu bewerben.

Für diese ehrenamtliche Tätigkeit erhalten  
Sie je nach Anzahl der geführten Interviews  
ca. 500-800 EUR steuerfreie Aufwandsent-  
schädigung und die Fahrt- und Portokosten  
werden erstattet. Die Tablets, mithilfe derer  
die Erhebungen stattfinden, sowie weiteres  
Material für die Befragung werden gestellt.  
Sie werden außerdem vom Landratsamt  
speziell für diese Aufgabe speziell und gut  
vorbereitet.

**Kontakt:** Website: [www.zensus-ab.de](http://www.zensus-ab.de)E-  
Mail: [Zensus@lra-ab.bayern.de](mailto:Zensus@lra-ab.bayern.de)Telefon: +49  
6021 394-4775



BRÄNDE  
LÖSCHEN.

MENSCHEN  
RETTEN.

TECHNISCHE  
HILFE LEISTEN.

JEDERZEIT.  
BAYERNWEIT.

**EHRENSACHE!**

**MACH MIT!**

Die Freiwilligen Feuerwehren |  
Unsere Freizeit für Ihre Sicherheit

www.ich-will-zur-feuerwehr.de

112

## Neues Zelt für den Waldkindergarten

Die Herbststürme des vergangenen Jahres hatten über Nacht das Essenszelt des Waldkindergartens zerstört und das kurz vor der ohnehin geplanten Winterpause. Von einem auf den anderen Tag verloren die Waldkinder ihr Dach über dem Kopf, das sie in den Sommermonaten während der Essenzeiten vor Sonne und auch Regen schützte. Die Frage, wie es im Frühling ohne Zelt weiter gehen kann, wurde schnell beantwortet. Eine Initiative der Waldeltern trug an nur einem Tag über 2000 Euro zusammen und finanzierte so eine neue Bleibe. Unterstützt durch einige Spenden von Unternehmen (Bloemen by Susanne Johannesberg, Fleisch Bauer GmbH Goldbach, HE-S Digital Management GmbH Johannesberg, Rosenberger & Blöderl GmbH Johannesberg) wurde der Großteil des notwendigen Betrags an einem einzigen Verkaufstag im Dezember auf dem Johannesberger Wochenmarkt erwirtschaftet. Zuvor wurde von den Eltern in zahlreichen Stunden gebastelt, gebacken, gestaltet und abgefüllt und so ein attraktiver Stand mit kleinen Weihnachtsgeschenken bestückt. Bei Punsch, Kaffee und selbstgebackenen Kuchen konnten sich die Marktbesucher nicht nur mit kleinen Gaben für das Fest eindecken, sondern auch – trotz eisiger Temperaturen - einen Plausch mit Freunden und Bekannten halten. Der Waldkindergarten mit seinem pädagogischen Personal und die Verantwortlichen des St. Johannesvereins sind froh und dankbar über diese überwältigende Initiative. Das neue Zelt konnte bereits angeschafft werden und wartet nun auf seinen ersten Einsatz im Frühjahr.

*(Text & Bilder: St. Johannesverein e. V.)*



*Das neue Essenszelt für die Waldgruppen des Kinderhauses*



*Verkaufsstand der Waldeltern im Advent*



*Übergabe des Verkaufserlöses an den Waldkindergarten*