



MITTEILUNGSBLATT DER GEMEINDE JOHANNESBERG

ORTSTEILE: OBERAFFERBACH · STEINBACH · RÜCKERSBACH · BREUNSBURG · JOHANNESBERG

Nr. 04

27. Januar

2022

Amtliche Bekanntmachungen

Winterdienst

Unsere Bauhofmitarbeiter sind wie in jedem Winter bemüht, die Gemeindestraßen so schnell wie möglich zu räumen. Dies geschieht aufgrund eines genau festgelegten Räum- und Streuplanes. In diesem ist unter anderem die Reihenfolge der zu räumenden Straßen nach der Dringlichkeit festgelegt. Wir bitten hierbei um Verständnis, wenn das Räum- und Streufahrzeug bei Schneefall nicht an allen Stellen gleichzeitig sein kann. Die Bauhofmitarbeiter werden selbstverständlich bemüht sein, so schnell wie nur möglich, alle wichtigen Straßen freizumachen. **Aber auch Sie können mithelfen, damit die Straßen so schnell wie möglich geräumt sind:**

Stellen Sie bitte Ihre Fahrzeuge wenn es möglich ist, auf Ihrem Grundstück ab. Stellen Sie bitte Ihr Fahrzeug nicht in engen Straßen ab, denn dadurch kann das Räumfahrzeug oftmals nicht durchfahren, muss warten, bis die Fahrzeuge weggefahren werden, was alles unnötige Zeit kostet. Das gleiche gilt für alle „Wendehammer“. Diese sind kein Parkplatz, sondern werden gerade im Winter benötigt, damit alle Fahrzeuge ungehindert wenden können, so auch das Räumfahrzeug.

Selbstverständlich darf auch im Winter nicht in Halteverbots-Bereichen geparkt werden. Eigentlich sollte man davon ausgehen können, dass das jedem Autofahrer klar ist. Dennoch kommt es immer wieder vor!

Außerdem bitten wir unsere Bürger, den Schnee vom Gehweg bzw. von privater Fläche nicht auf die Fahrbahn zu werfen.

Außerdem weisen wir die Grundstückseigentümer auf ihre private Räum- und Streupflicht hin.

Ich bitte Sie im Interesse aller Bürger, um ein bisschen guten Willen und Rücksichtnahme, so dass ich mir sicher bin, dass wir auch in diesem Jahr wieder den Winterdienst meistern werden. Vielen Dank.

Peter Zenglein
1. Bürgermeister

Corona-Informationen

Verhalten bei einem positiven Corona-Test

Sie haben Symptome?

Bitte bleiben Sie bei typischen Erkältungssymptomen zu Hause, schränken Sie Kontakte ein und wenden Sie sich telefonisch an Ihre Hausärztin oder Ihren Hausarzt.

Sie hatten Kontakt zu mit dem Corona Virus infizierten Personen?

Wenn Sie eine an COVID-19 erkrankte Person getroffen haben, könnten Sie sich angesteckt haben. Reduzieren Sie Kontakte zu anderen Menschen weitestgehend, halten Sie bei unbedingt notwendigen Kontakten Abstand zu anderen Personen und tragen eine FFP2 Maske. Beobachten Sie Ihren Gesundheitszustand und machen Sie regelmäßig Corona-Schnelltests. Solange keine Krankheitszeichen auftreten und die ggf. durchgeführten Corona-Tests negativ sind, muss kein Kontakt zum Gesundheitsamt aufgenommen werden und es besteht keine Quarantänepflicht.

Sie hatten einen positiven Corona-Selbsttest (Antigen-Schnelltest)?

Bitte begeben Sie sich unverzüglich in häusliche Verdachtsquarantäne und vereinbaren Sie einen Termin für einen PCR-Test bei Ihrer Hausärztin bzw. Ihrem Hausarzt oder in unserem Testzentrum:

Online: <https://terminvereinbarung-test-ab.de/>

Telefon: 06021/394 – 889

E-Mail: terminvergabe-gesundheitsamt@lra-ab.bayern.de

Sie hatten einen positiven PCR-Test?

1. Begeben Sie sich in Absonderung (Isolation)

Das bedeutet, treffen Sie sich während der gesamten Zeit der Absonderung nicht mit anderen Menschen, auch nicht mit Personen, mit denen Sie in häuslicher Gemeinschaft leben. Benutzen Sie die Küche, das Bad, das Schlafzimmer und

andere Gemeinschaftsräume nicht gleichzeitig, diese Räume sollten gründlich gelüftet werden, nachdem sich die infizierte Person darin aufgehalten hat.

a. Die Dauer der Absonderung beträgt in der Regel 14 Tage ab Symptombeginn bzw. wenn keine Symptome vorliegen ab Datum des Testabstrichs. Wer keine Symptome hat und geimpft ist, kann sich nach 7 Tagen nach Abstrichentnahme per Antigen-Schnelltest freisetzen und dann die Absonderung beenden, wenn das Ergebnis negativ ist.

b. Außerdem bitten wir Sie unter folgendem Link den Fragebogen bereits selbstständig auszufüllen: <https://formular.lra-ab.de/frontend-server/form/alias/1/fragebogenindexfall/>

2. Informieren Sie Ihre Haushaltsangehörigen

a. Ungeimpfte Haushaltsangehörige von positiv getesteten Personen müssen ebenfalls für die Dauer von 10 Tagen nach dem mit der positiv getesteten Person in Absonderung. Diese kann vorzeitig durch einen negativen Antigen-Schnelltest ab Tag 7 nach dem letzten Kontakt mit der infizierten Person beendet werden.

b. Für vollständig geimpfte oder genesene Haushaltsangehörige besteht keine Absonderungspflicht - Voraussetzung ist kontinuierliche Symptomfreiheit (keine typischen Symptome wie Atemnot, neu auftretender Husten, Fieber, Geruchs- oder Geschmacksverlust).

c. Andere Personen (nicht Haushaltsangehörige), die Kontakt zu einer positiv getesteten Person hatten, sollten Kontakte zu anderen Menschen weitestgehend reduzieren und beim Auftreten von Symptomen ärztlichen Rat einholen und sich testen lassen.

Fortsetzung auf Seite 4

Gemeindeverwaltung Johannesberg

Öffnungszeiten: Montag bis Freitag: 8.00 bis 12.00 Uhr; Donnerstag zusätzlich von 13.00 bis 18.00 Uhr
Gerne vereinbaren wir mit Ihnen auch einen Termin außerhalb unserer Öffnungszeiten!

1. Bürgermeister Peter Zenglein, ☎ 06021/3485-0, Zimmer 2

Bürgersprechstunde: donnerstags von 16.00 bis 18.00 Uhr, nach Terminvereinbarung

Rathaus

Oberafferbacher Str. 12
63867 Johannesberg
Telefon: 06021/3485-0
Telefax: 06021/3485-20

Bürgerbüro

Oberafferbacher Str. 10A
63867 Johannesberg
Telefon: 06021/3485-18
Telefax: 06021/3485-10

**Weitere
Einrichtungen**

Zentrales und Bürgerdienstleistungen

**Christian Geisenhof
Fachbereichsleiter**

Geschäftsleitung,
Rechtsangelegenheiten der Gemeinde,
Sitzungsdienst, Ortsrecht und
Satzungswesen, Ortsentwicklung und
Bauleitplanung
☎ 06021/3485-13
Zimmer 4
geisenhof@johannesberg.de

Nina Wagner

Sekretariat / Vorzimmer,
Obstbaupatenschaft,
Öffentlichkeitsarbeit
☎ 06021/3485-15
Zimmer 3
wagner@johannesberg.de

Corina Aulbach

Öffentlichkeitsarbeit
(Homepage, Mitteilungsblatt)
Datenschutz, Pflegelotsin,
Rentenversicherung, EDV
☎ 06021/3485-14
Zimmer 1
aulbach@johannesberg.de

Finanzen

Vanessa Heeg

Fachbereichsleiterin
Kämmerin, Förderungen/Zuschüsse,
Feuerwehrwesen, BayKiBig,
Abrechnungen Niederschlagswasser
☎ 06021/3485-21
Zimmer 8
heeg@johannesberg.de

Jürgen Hain

Abrechnungen, Beitragswesen
(Erschließungs-, Straßenausbau-, Ver-
besserungs-, und Kanalherstellungsbei-
träge), Holzverkauf, Vereinzuschüsse
☎ 06021/3485-27
Zimmer 7
hain@johannesberg.de

Margarete Stadtmüller

Kassenverwalterin,
Mahn- und Vollstreckungswesen
☎ 06021/3485-23
Zimmer 5
stadtmueller@johannesberg.de

Roland Albert

Kassenverwaltung,
Mahn- und Vollstreckungswesen
☎ 06021/3485-23
Zimmer 5
albert@johannesberg.de

Andrea Bittel

Steuern und Gebühren,
Abrechnungen Liegenschaften
☎ 06021/3485-22
Zimmer 5
bittel@johannesberg.de

Bürgerservicebüro

Melde-, Pass- und Gewerbeamt,
Fundbüro, AST-Fahrscheine,
Beglaubigungen, Fischereischeine,
Sozialanträge,
Hundean-/abmeldung
☎ 06021/3485-18

Annette Hofmann

Bürgerservicebüro,
Plakatierungsgenehmigungen
☎ 06021/3485-19
hofmann@johannesberg.de

Aleyna Flügel

Bürgerservicebüro, Standesamt, und
Friedhofsverwaltung, Ordnungsamt,
Anmeldung von Festen und Veranstal-
tungen
☎ 06021/3485-18
fluegel@johannesberg.de

Anja Hochstadt

Standesamt (nur nach Terminvereinbarung),
Personalamt, Musikschule, Bürgerservice-
büro, Friedhofsverwaltung
☎ 06021/3485-12
hochstadt@johannesberg.de

Bau- und Umweltamt

Frank Nagel

Fachbereichsleiter
Bauhofleiter, Bautechniker,
sämtliche Angelegenheiten des Hoch-
und Tiefbaus,
Bearbeitung von Bauanträgen,
Straßen- und Wegerecht
☎ 06021/3485-31
nagel@johannesberg.de

Florian Weis

Bearbeitung von Bauanträgen,
Informationen zu Bebauungs-, Kataster-,
und Lageplänen, Bauplatzbörse,
Grundstücks- u. Pachtangelegenheiten,
straßenverkehrsrechtliche Anordnungen
☎ 06021/3485-32
weis@johannesberg.de

Bauhof

Seestraße 1 A
**Jens Herbert, Kathrin Jörg,
Michael Kraus, Daniel Röhl, Ralf Staab,
Christian Wombacher**

Sozialkoordinator Alexander Fuchs

im Mehrgenerationenhaus (MGH)
☎ 06021/3485-48

Mehrgenerationenhaus

»Lebens(t)räume«
Hauptstraße 4a, 63867 Johannesberg
☎ 06021/9014853 📠 06021/9014854
www.mgh-johannesberg.de

Tagespflegestätte Johannesberg

Adam-Fell-Str. 9, 63867 Johannesberg
☎ 06021 – 5848696

Kinderhaus St. Johannes

Hauptstraße 6 • 63867 Johannesberg
www.kinderhaus-sankt-johannes.de

**Trägerschaft: St. Johannesverein e.V.
Alexander Fuchs**

☎ 0175/2960884
traeger@kinderhaus-sankt-johannes.de

Verwaltung:

Regina Burkl
verwaltung@kinderhaus-sankt-johannes.de

Andrea Kraus

kraus@kinderhaus-sankt-johannes.de
☎ 06021/4945870

Bereichsleitung Kinderkrippe:

Brigitte Gebhardt
Adam-Fell-Straße 7 • ☎ 06021/4944803
kinderkrippe@kinderhaus-sankt-johannes.de

Bereichsleitung Kindergarten:

Julia Wagner
Hauptstraße 1b • ☎ 06021/450012
kindergarten@kinderhaus-sankt-johannes.de

Bereichsleitung Wald: Michaela Fuchs

Hauptstraße 1b • ☎ 0151/21582839
waldgruppe@kinderhaus-sankt-johannes.de

Bereichsleitung Hort: Gabi Ruh

Adam-Fell-Str. 5a • ☎ 06021/6282885
hort@kinderhaus-sankt-johannes.de

Mühlberg-Grundschule Johannesberg

Rektorin: Pia Steigerwald
Adam-Fell-Straße 5
☎ Schulleitung: 06021/8666622
☎ Sekretariat: 06021/46993
E-Mail: vsjohannesberg@t-online.de
Homepage: <http://www.johannesberg.de/familie-bildung-und-soziales/schulen/>

Wir sind gerne für Sie da!

Besuchen Sie uns auf unserer Homepage
www.johannesberg.de
oder kontaktieren Sie uns per E-Mail unter
info@johannesberg.de
Der direkte Draht zum Gemeinderat unter:
gemeinderat@johannesberg.de



Informationen zu den Öffnungszeiten

Das Rathaus sowie das Bürgerbüro sind für Besucherverkehr bis auf Weiteres geschlossen.

Wir sind weiterhin bemüht, uns bestmöglich um Ihre Anliegen zu kümmern – wenn auch nicht in gewohnter Form. Bitte sehen Sie von Besuchen ab und kontaktieren Sie uns zunächst telefonisch oder per E-Mail.

Erreichbarkeit Gemeinde Johannesberg

Sie erreichen uns telefonisch wie gewohnt von Montag bis Freitag, von 8.00 bis 12.00 Uhr und Donnerstagnachmittag zusätzlich von 13.00 bis 18.00 Uhr unter der Telefon-Nr. 06021/3485-0.

In dringenden Fällen werden wir, nach vorheriger telefonischer Absprache, versuchen Ihnen einen persönlichen Termin zu ermöglichen. Hierzu zählen u.a. standesamtliche sowie pass- und melderechtliche Angelegenheiten (Tel.: 06021/3485-18).

Bei einem Rathaus- bzw. Bürgerbürobefuch gilt:

- Tragen Sie eine Mund-Nasen-Abdeckung.
- Kommen Sie möglichst alleine.
- Halten Sie die gängigen Hygieneempfehlungen sowie die Husten- und Niesetikette ein.
- Achten Sie auf den Mindestabstand von 1,5 Meter (siehe auch Markierungen am Boden).
- Sehen Sie bei Erkältungssymptomen oder Unwohlsein von einem persönlichen Besuch ab.

Erdaushub- und Grünabfalldeponie sowie Recyclinghof

Regeln für die Öffnung:

- Tragen Sie eine Mund-Nasen-Abdeckung.
- Folgen Sie den Anweisungen der Aufsichtspersonen.
- Die Anzahl der Personen bzw. Fahrzeuge auf dem Gelände regelt das Aufsichtspersonal.
- Bitte halten Sie mindestens 2 m Abstand zu anderen Personen.
- Bitte kommen Sie nicht, wenn Sie an Erkältungssymptomen leiden.

Verantwortlich für den amtlichen Teil:

Gemeinde Johannesberg
1. Bürgermeister Peter Zenglein
Oberafferbacher Straße 12, 63867 Johannesberg

Verantwortlich für den nichtamtlichen Teil,
Annoncen-Annahme, Druck und Vertrieb:
Valentin Bilz GmbH, Bahnhofstraße 4,
63773 Goldbach, Telefon (06021) 59090-0,
Telefax (06021) 59090-30
E-Mail: info@bilz-druck.de
Internet: <http://www.bilz-druck.de>

Mitteilungsblatt im Internet:
<http://www.bilz-druck.de/johannesberg>

Bezugspreis pro Jahr:
28,50 Euro bei Abbuchung
36,00 Euro bei Barzahlung / Überweisung /
Rechnungsstellung
26,50 Euro elektronisch, nur Abbuchung
32,00 Euro elektronisch + Papier, nur Abbuchung

Weitere Informationen und Kontakte in Johannesberg

Kommandanten der Feuerwehren der Gemeinde Johannesberg

Johannesberg: **Jochen Muckenschnabl**, ☎ 0151/44522606
Steinbach: **Lukas Kehrer**, ☎ 0173/5877329

Lebensbrücke Johannesberg

Roswitha Imhof ☎ 06021/413988 und **Sieglinde Hinz** ☎ 06021/423937

Forstdienststelle Johannesberg, Forstamtsrat Volker Schiller

☎ 09353/79082124, ☎ 09353/79082190, ☎ 0179/4760972

Pfarramt Johannesberg, Pfarrer Nikolaus Hegler

Hauptstr. 6, ☎ 06021/421769, ☎ 0171/3528379

Bücherei Johannesberg im Mehrgenerationenhaus, Hauptstraße 4a

☎ 06021/9014853 (während der Öffnungszeiten), E-Mail: buecherei-johannesberg@gmx.de
Öffnungszeiten: Mittwoch, 15.30 bis 17.00 Uhr, Freitag, 17.30 bis 19.00 Uhr,
Sonntag, 11.00 bis 12.00 Uhr

Postagentur Johannesberg

Oberafferbacher Str. 1, ☎ 06021/423874

Öffnungszeiten: Montag (**nur Post**), 09.00 - 10.00 Uhr, Dienstag – Freitag, 7.00 - 13.00 Uhr,
Samstag, 7.00 - 12.00 Uhr, Dienstag und Mittwoch, 14.00 - 17.00 Uhr
Donnerstagnachmittag geschlossen, Freitag, 14.00 - 17.30 Uhr

Partnerschaftskomitee Johannesberg

Vorsitzende: Hildegard Rosner, partnerschaftskomitee@johannesberg.de

Schornsteinfeger

Für die hoheitlichen Schornsteinfegertätigkeiten (Feuerstättenschau, Bauabnahmen neuer Feuerstätten u. Schornsteine, Überprüfung der Betriebs- u. Brandsicherheit) ist zuständig: für **Johannesberg** mit den Ortsteilen: **Oberafferbach, Breunersberg, Rückersbach und Sternberg**: Schornsteinfegermeister **Jochen Imgrund**, Im Felgen 14, 63825 Sommerkahl, ☎ 06024/637161, ☎ 06024/6394462, ☎ 0176/10605413
für **Steinbach**, Schornsteinfegermeister **Frank Giron**, Andreastraße 21, 63829 Krombach, ☎ 06024/631470, ☎ 06024/631471, ☎ 0171/1904007

Spendenkonto »Gute Tat«

Raiffeisenbank Aschaffenburg
BIC: GENODEF1AB1 · IBAN: DE44 7956 2514 0201 8710 13

Notfalltelefonnummern

Polizei ☎ 110

Feuerwehr / Rettungsdienst ☎ 112

Kassenärztlicher Notdienst ☎ 116117

Zahnärztlicher Notdienst ☎ 06021/80700

Telefonseelsorge (anonym, kompetent, rund um die Uhr) ☎ 0800/1110111 oder 0800/1110222

Stromversorgung AVG-Störungsdienst, ☎ 06021/391-0

Energieversorgung Main-Spessart GmbH, Notruf ☎ 0800/6246773

Wasserversorgung – Zweckverband Fernwasserversorgung Spessartgruppe
☎ 06023/9710-0

Hebammen-Wochenbettambulanz für Wöchnerinnen und stillende Frauen:

Sonn- und feiertags 9-12 Uhr, Eingangsbereich Klinikum, ohne Voranmeldung!
www.hebko-aschaffenburg.de

Apotheken-Notdienst

Der Notdienst der Apotheken beginnt jeweils morgens um 8.30 Uhr und dauert bis zum nächsten Tag 8.30 Uhr. Während dieser 24 Stunden ist die betreffende Apotheke ohne Unterbrechung dienstbereit.

Freitag, 28. 01. 2022: Felix-Apotheke, Heimbuchenthal, Raiffeisenstr. 5, Tel. 06092/1812; Spessart-Apotheke, Goldbach, Sachsenhausen 1, Tel. 06021/51638 und Stern-Apotheke, Mainaschaff, Jahnstraße 16, Tel. 06021/73400

Samstag, 29. 01. 2022: Rathaus-Apotheke, Kahl, Hanauer Landstr. 5, Tel. 06188/2389 und City-Apotheke, Aschaffenburg, Goldbacher Straße 2, Telefon 06021/30840

Sonntag, 30. 01. 2022: Marien-Apotheke, Aschaffenburg, Sandgasse 60, Tel. 06021/25519, Löwen-Apotheke, Mömbris-Niedersteinbach, Alzenauer Str. 3c, Tel. 06029/994844

Montag, 31. 01. 2022: Erthal-Apotheke, Aschaffenburg, Erthalstr. 18-20, Tel. 06021/26888 und Kapellen-Apotheke, Mömbris, Hauptstr. 2a, Tel. 06029/6808

Dienstag, 01. 02. 2022: Castell-Apotheke, Stockstadt, Hauptstraße 8, Tel. 06027/1771; Franken-Apotheke, Goldbach, Aschaffenburg Str. 148, Tel. 06021/54540 und Spessart-Apotheke, Bessenbach, Würzburger Str. 63, Tel. 06095/995625

Mittwoch, 02. 02. 2022: Frohsinn-Apotheke, Aschaffenburg, Frohsinnstr. 13, Tel. 06021/27142; Marien-Apotheke, Karlstein-Dettingen, Hahnenkammstr. 19A, Tel. 06188/990122 und St.-Georgs-Apotheke, Sailauf, Pfarrwiese 6, Tel. 06093/8544

Donnerstag, 03. 02. 2022: Brunnen-Apotheke, Weibersbrunn, Hauptstr. 84, Tel. 06094/796; Hofgarten-Apotheke, Aschaffenburg, Würzburger Straße 28, Telefon 06021/22080 und Mühlen-Apotheke, Glattbach, Hauptstr. 56, Tel. 06021/423423

Freitag, 04. 02. 2022: Löwen-Apotheke, Aschaffenburg-Nilkheim, Geschwister-Scholl-Platz 6, Telefon 06021/63570; Elisabeth-Apotheke, 63743 Aschaffenburg, Josef-Dinges-Straße 4-6, Tel. 06021/ 5844666; Rats-Apotheke, Heigenbrücken, Hauptstraße 7, Tel. 06020/471

Samstag, 05. 02. 2022: Laurentius-Apotheke, Kleinostheim, Goethestr. 60, Tel. 06027/ 6622; Lukas-Apotheke, Aschaffenburg, Schweinheimer Str. 87, Tel. 06021/97341 und Aschaff-Apotheke, Waldaschaff, Aschaffenburg Str. 45, Tel. 06095/789

Sonntag, 06. 02. 2022: Liebig-Apotheke, Kahl, Hanauer Landstraße 19, Telefon 06188/917171 und Bavaria-Apotheke, Aschaffenburg-Obernau, Schubertstr. 12, Tel. 06028/ 6640

Umwelt- ecke



Recycling in Johannesberg

Abfuhrtermine Johannesberg mit Ortsteilen

Wir weisen darauf hin, dass die Müllgefäße an dem jeweiligen Abfuhrtag um 6.00 Uhr bereitzustellen sind.

Restmüll:

Montag, 07. 02. 2022
Montag, 21. 02. 2022

Biomüll:

Montag, 31. 01. 2022
Montag, 14. 02. 2022

Gelbe-Sack-Sammlung

Donnerstag, 03. 02. 2022

Papiertonnen-Sammlung

Mittwoch, 16. 02. 2022

Grünabfall-Sammlung

Freitag, 08. 04. 2022

Problemabfall-Sammlung

im Bauhof, Seestraße 1b
Mittwoch, 11. 05. 2022,
16.00–18.00 Uhr

Öffnungszeiten des Recyclinghofes im Bauhof (u.a. Abgabe von Styropor, pflanzlichen Fetten und Ölen, Tintenpatronen- und Tonerkartuschen und Widelentsorgung, Ausgabe von Gelben Säcken), Seestraße 1b

Donnerstag 16.00–19.00 Uhr
Samstag 9.00–12.00 Uhr

Öffnungszeiten des Landkreis-Recyclinghofes, Obernburger Str. 25, Aschaffenburg-Nilkheim, Telefon 06021/394-170

Montag – Freitag 8.00–16.30 Uhr
Samstag 8.00–13.00 Uhr

Öffnungszeiten der Grünabfalldponie
Samstag, 11.00–16.00 Uhr
(Nur wenn die Witterungsverhältnisse es zulassen)

Für Erdaushub nach Vereinbarung mit der Gemeindeverwaltung, Oberaufferbacher Straße 12, 63867 Johannesberg, Telefon 06021/3485-31

Restmüllsäcke

Restmüllsäcke sind im Bürgerbüro für 12,- Euro erhältlich.

Gelbe Säcke erhalten Sie im Bürgerbüro und im Recyclinghof, jeweils zu den Öffnungszeiten. Bitte beachten Sie die Abgabe von 1 Rolle pro Haushalt.

Kontakt:

Müllgebührenstelle im Landratsamt:
06021/394-396

Rest- und Biomüll: Firma Remondis,
Telefon 0800/2477677

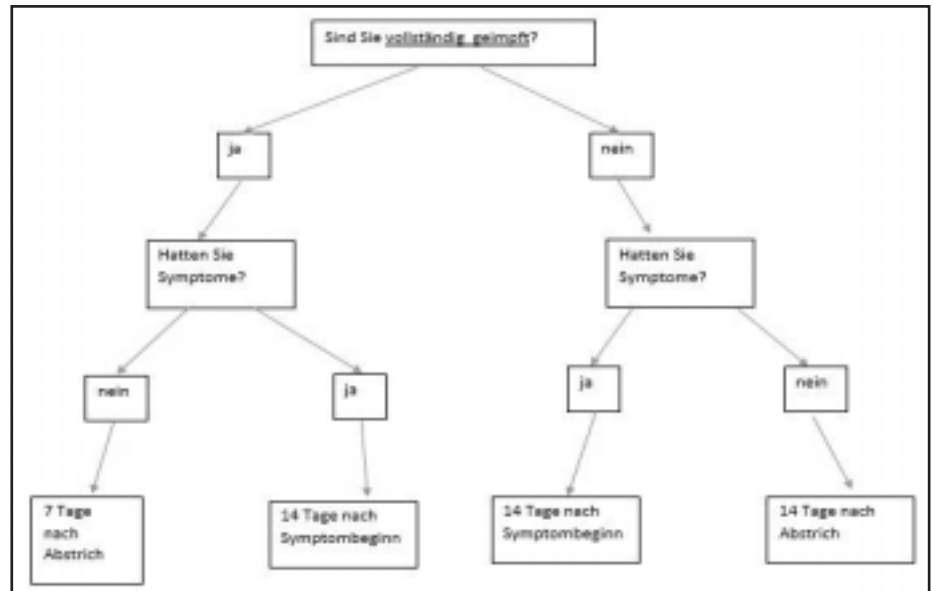
Gelbe Säcke: Firma Werner,
Telefon 0800/00937637 oder
06021/5991-0

Papiertonnenabfuhr: Firma Emde,
Telefon 06021/45493-0

Fortsetzung von Seite 1

3. Vereinbaren Sie einen Testtermin zur Beendigung der Isolation

- Unter <https://terminvereinbarung-test-ab.de/> können Sie einen Termin zur Testung vereinbaren, dieser ist erforderlich um die Absonderung beenden zu können. Die Absonderung in allen genannten Fällen endet mit der Übermittlung eines negativen Testergebnisses der Abschlusstestung. Falls das Testergebnis weiterhin positiv ist, verlängert sich die Absonderung, der Test muss dann nach 2 Tagen wiederholt werden. Die Absonderung kann nur mit einem negativen Testergebnis beendet werden.
- Wann ist der geeignete Zeitpunkt zur Testung?
Zum Zeitpunkt der Abschlusstestung sollten Sie seit mindestens 48 Stunden symptomfrei sein.



WICHTIG:

Bitte beachten Sie, dass es bei der Virusvariante Omicron andere Regelungen gibt zur Dauer der Absonderung und auch geimpfte Kontaktpersonen in Quarantäne müssen. Wenn Sie mit der Variante Omicron infiziert sein sollten, werden wir uns in jedem Fall telefonisch bei Ihnen melden und das weitere Vorgehen besprechen.

Benötigen Sie eine Absonderungsbescheinigung?

Berufstätige, die nach der Allgemeinverfügung in Absonderung müssen, können dies ihrem Arbeitgeber gegenüber zunächst mit ihrem positiven Testergebnis nachweisen. Wer eine Absonderungsbescheinigung benötigt, erhält diese nach Quarantäneende auf Antrag beim Gesundheitsamt. Bitte schreiben Sie eine E-Mail mit Ihren Daten an: bescheinigungen@lra-ab.bayern.de

Haben Sie wegen der Absonderung einen Verdienstaustausfall erlitten?

Zuständig für Entschädigungen bei Verdienstaustausfall ist die Regierung von Unterfranken – Rechtsfragen Gesundheit und Verbraucherschutz
Anspruchspartner: Infektionsschutz; Beantragung einer Entschädigung bei Verdienstaustausfall
Telefon: 0931 / 380 – 5103; Email: verdienstaustausfallcorona@reg-uf.r.bayern.de
Steht Ihr Kind als enge Kontaktperson unter Absonderung?

Erwerbstätige Personen, die wegen der Betreuung ihrer Kinder vorübergehend nicht arbeiten können und dadurch Verdienstaustausfall erleiden, können sich wenden an: www.ifsg-online.de

Weitere Informationen zur Absonderung bzw. Quarantäne

gibt es auf den Internetseiten www.rki.de und www.corona-ab.de.

Hilfreiche Merkblätter:

- https://www.rki.de/DE/Content/InfAZ/N/Neuartiges_Coronavirus/Flyer_Patienten.pdf?__blob=publicationFile
- https://www.rki.de/DE/Content/InfAZ/N/Neuartiges_Coronavirus/Quarantaene/Flyer.pdf?__blob=publicationFile

Die Allgemeinverfügung Isolation ist hier veröffentlicht:

https://www.stmgp.bayern.de/wp-content/uploads/2021/11/konsolidierte-lesfassung_allgemeinverfuegung_isolation_29-10-2021.pdf

Online-Terminvergabe für Corona-Tests:

<https://terminvereinbarung-test-ab.de/>

Corona Service Center des Gesundheitsamtes Aschaffenburg:

Telefon: 06021 / 394 – 889

E-Mail: terminvergabe-gesundheitsamt@lra-ab.bayern.de

Öffnungszeiten des gemeinsamen Impfzentrums

Das gemeinsame Impfzentrum von Stadt und Landkreis Aschaffenburg ist von Montag bis Samstag von 8.00 Uhr bis 18.00 Uhr. Sonntags ist das Impfzentrum geschlossen.

Eine Terminvereinbarung ist weiterhin online unter <https://impfzentren.bayern/citizen/> oder telefonisch unter 0800/58 92 79 91 möglich.

Die mobilen Teams sind weiterhin für Auffruchsimpfungen in den Einrichtungen der Pflege unterwegs. Außerdem sind dezentrale Impfangebote und Sonderimpfaktionen in der Vorbereitung. Diese werden frühzeitig bekanntgegeben.

Zu allen Impfungen sind ein Ausweis und - soweit vorhanden - der Impfpass mitzubringen. Bei Zweit- und Drittimpfungen müssen die Daten der vorangegangenen Impfungen per Impfpass oder einer Impfdokumentation nachgewiesen werden.

**Meine Bitte:
LASSEN SIE SICH IMPFEN!
Ihr 1. Bürgermeister Peter Zenglein**

Alle wichtigen Informationen des Landkreises zum Coronavirus und zur Impfung finden Sie unter:

- www.corona-ab.de
- www.impfen-ab.de
- <https://impfzentren.bayern/citizen/>
- Anruf auf der Hotline der Malteser: 0800 58 92 79 91 (kostenfrei)

Testangebote

Schnelltest-Bus
Landkreis Aschaffenburg 

Montags
ca. 11.45 – 12.45 Uhr

**Schulbushaltestelle an der
Mühlberg-Grundschule, Adam-
Fell-Str. 5 in Johannesberg**

Sonntags
(in den ungeraden Wochen)
ca. 14.15 – 15.15 Uhr

Kostenlose Schnelltestungen für Jedermann

Ab sofort werden an der Teststrecke des Gesundheitsamtes auf dem Volksfestplatz wieder kostenlose Schnelltests für jedermann angeboten. Hierfür ist eine vorherige Terminvereinbarung erforderlich. Eine Online-Terminvereinbarung für Schnelltests ist unter <https://terminvereinbarung-test-ab.de/> möglich.

Laut der Testverordnung des Bundes haben alle Bürgerinnen und Bürger unabhängig vom Impf- oder Genesenenstatus Anspruch auf kostenlose Antigen-Schnelltests (PoC-Tests).

Außerdem haben Schwangere bis 31. März 2022 die Möglichkeit einer kostenlosen PCR-Testung, sowohl in den lokalen Testzentren als auch bei Ärztinnen und Ärzten. Stillende und Personen mit einer medizinischen Kontraindikation können sich bis auf Weiteres mit einem PCR-Test kostenlos in einem lokalen Testzentrum testen lassen. Termine für PCR-Tests an der Teststrecke auf dem Volksfestplatz können weiterhin telefonisch unter 06021/394-889 oder per E-Mail an Terminvergabe-Gesundheitsamt@ira-ab.bayern.de vereinbart werden.

Erreichbarkeit des Rathauses

Die Mitarbeiter im Rathaus und Bürgerbüro sind telefonisch (06021/3485-0) oder per Email (info@johannesberg.de) von Montag bis Freitag von 08.00 bis 12.00 Uhr und Donnerstag zusätzlich von 13.00 bis 18.00 Uhr erreichbar. In dringenden Fällen werden wir, nach vorheriger telefonischer Absprache, versuchen Ihnen einen persönlichen Termin zu ermöglichen.

Aus dem Passamt

Folgende Dokumente sind eingetroffen:

Personalausweise beantragt bis: **14.01.2022**

Reisepässe beantragt bis: **05.01.2022**

Die Ausweise/Pässe sind persönlich abzuholen; abgelaufene Dokumente sind abzugeben. Wer nicht persönlich erscheinen kann, muss dem Abholer (Familienangehöriger) eine Vollmacht, sowie den abgelaufenen Pass/Ausweis mitgeben.

Aus dem Versicherungsamt

Zurzeit können durch die Gemeinde Johannesberg keine Rentenansträge im Rathaus entgegengenommen werden.

Sie können sich daher gerne an Herrn Eberhard Lorenz, Bangertstr. 4A, 63864 Glattbach, Telefon: 06021/425121 wenden. Vielen Dank für Ihr Verständnis.



ACHTUNG!

Die Fahrdienste der Lebensbrücke können und dürfen bis auf weiteres nicht durchgeführt werden!

Sollten Sie Hilfe in irgendeiner Form benötigen, melden Sie sich gerne bei uns!

Einkaufsdienste können weiter angeboten werden, zumal wir Unterstützung von jungen Leuten aus dem OT Steinbach erhalten haben. Auch weitere Personen haben sich zur Hilfeleistung schon gemeldet. Das macht Hoffnung und große Freude, es zeigt den so wichtigen Zusammenhalt!

Wenn Sie helfen möchten, melden Sie sich gerne bei uns. Mit herzlichem Dank und Grüßen an alle Helfer

Ihre Ansprechpartner:

Roswitha Imhof Telefon: 06021/413988

Sieglinde Hinz Telefon: 06021/423937

Zusätzlich kann noch die Helferin Frau Krausert Telefon 06021/58 169 64 angerufen werden.

Miteinander und Füreinander

Bleibt gesund



Die Mühlberg-Grundschule Johannesberg informiert

Wichtiges für die Schulanmeldung!

1.) Erläuterung zur Schulpflicht

Anzumelden sind alle Kinder, die im Schuljahr 2022/2023 erstmals schulpflichtig werden und im Bereich der Gemeinde Johannesberg wohnen. **Schulpflichtig** sind alle Kinder, die bis 30. September dieses Jahres sechs Jahre alt werden, also **spätestens am 30. September 2016** geboren wurden. Ferner sind alle die Kinder anzumelden, die im vorigen Jahr vom Besuch der Grundschule zurückgestellt wurden (der Zurückstellungsbescheid ist dabei vorzulegen) oder den Einschulungskorridor im letzten Jahr genutzt haben. **„Einschulungskorridor“:** Bei Kindern, die in der Zeit vom **1. Juli 2022 bis einschließlich 30. September 2022** sechs Jahre alt werden, kann die Einschulung auf das folgende Schuljahr verschoben werden. Sie müssen im normalen Einschulungsverfahren angemeldet werden.

Die Eltern teilen der Schule bis **spätestens 11.04.22** schriftlich mit, wenn ihr Kind den Einschulungskorridor nutzen möchte. Wer dies nicht mitteilt, wird regulär eingeschult.

Kinder, die in der Zeit vom 01.10.22 bis 31.12.22 sechs Jahre alt werden, können auf Antrag der Eltern eingeschult werden. Über die Einschulung entscheidet die Schulleitung.

Ausführliche Erläuterungen zur Einschulung finden Sie auf dem Merkblatt zur Schuleinschreibung auf unserer Homepage <http://www.johannesberg.de/familie-bildung-und-soziales/schulen/>

2.) Online-Informationsabend

Am 15. Februar 2022 findet um 19.30 Uhr ein digitaler Informationsabend für Eltern der Vorschulkinder statt.

3.) Terminierung

Am Mittwoch, den 09.03.2022 führen wir die Schulanmeldung durch. Bitte kommen Sie mit Ihrem Kind zu dem für Sie festgelegten Termin. Falls Sie den Termin nicht wahrnehmen können, nehmen Sie schnellstmöglich mit uns Kontakt auf (Tel.: 0 60 21/ 4 69 93)!

4.) Abgabe von Unterlagen bis 02.02.22 (vor dem Anmeldetermin)

Um den Verwaltungsaufwand am Anmeldetag zu erleichtern, **geben Sie bitte bis spätestens Dienstag, 02.02.22** folgendes in dem für Sie vorbereiteten Umschlag ab:

1. Frageblatt zur Schulanmeldung (gelbes Formular)**2. „Erklärung zum Religionsunterricht“ (nur bei bekenntnislosen Kindern)****3. ggf. Antrag auf eine Busfahrkarte****5.) Vorlage von Unterlagen (im Original) am Tag der Schulanmeldung (09.03.22)**

Zur Schulanmeldung sollen die Erziehungsberechtigten persönlich mit dem Kind erscheinen und dazu folgende Unterlagen mitbringen:

1. Geburtsurkunde bzw. Familienstammbuch**2. Informationen für die Grundschule (Formular des Kinderhauses, freiwillig)****3. ggf. Taufbescheinigung****4. ggf. Sorgerechtsbeschluss bei Alleinerziehenden****5. Impfpass**

gez. Pia Steigerwald, Rektorin

Zweckverband Fernwasserversorgung Spessartgruppe

Der Zweckverband Fernwasserversorgung Spessartgruppe in Alzenau-Hörstein, Gerichtsplatzstraße 100, teilt mit, dass bei Störungen am Wasserleitungsnetz in Johannesberg und allen Ortsteilen der Bereitschaftsdienst unter der **Telefonnummer 06023/97100** zu erreichen ist.

Der Bereitschaftsdienst bezieht sich nur auf Anlagenteile bis zum Wasserzähler. Für Störungen in der Hausinstallation ist der Zweckverband Fernwasserversorgung Spessartgruppe nicht zuständig.

Zweckverband Fernwasserversorgung Spessartgruppe Hörstein

Telefon: 06023 / 9710-0

www.fwspessartgruppe.de

Härtegrad des Leitungswassers

(Stand Januar 2021):

Härtebereich mittel: 2,22 Millimol Calciumcarbonat je Liter (entspricht 12,4°dH)



**Volkshochschule
Kahlgrund-Spessart e.V.**

Die Vhs Kahlgrund-Spessart bittet Sie, sich ab sofort über die Webseite www.vhs-kahlgrund-spessart.de (empfohlen!), per E-Mail (info@vhs-kahlgrund-spessart.de) oder telefonisch (06029-992638-0) für Ihre Wunschkurse anzumelden.

In allen Veranstaltungen gelten jederzeit neben dem Hygienekonzept die Bestimmungen der aktuellen Bayerischen Infektionsschutzmaßnahmenverordnung (BayIfSMV). Änderungen, die die Kurse betreffen, werden rechtzeitig auf der Webseite www.vhs-kahlgrund-spessart.de veröffentlicht.

Informationen zu den aktuellen Kursgebühren finden Sie auf unserer Homepage <https://www.vhs-kahlgrund-spessart.de/> Für aktuelle Impfvoraussetzungen Ihrer gebuchten Veranstaltungen, schauen Sie hier: <https://www.vhs-kahlgrund-spessart.de/default-dcc6ee98ac>

**In diesen Kursen sind noch Plätze frei:
Online Kurse:**

Einstieg jederzeit möglich:

ElternGold – Wie Kinder eigenständig lernen (K)
Pilates für Anfänger (K)
Pilates für Fortgeschrittene (K)
Bodystyling (K)
Korce – stabile Körpermitte

So. 30.01.

Hatha-Yoga-Mix für Anfänger (K) 10 Uhr

Mo. 31.01.

ZUMBA®-Fitness (K) 19 Uhr

Di. 01.02.

Pilates (K) 17.30 Uhr

Japanisch für Teilnehmer*innen mit Vorkenntnissen A1.2 (K) 18.30 Uhr

Spanisch für Anfänger*innen - Onlinekurs A1-A2 (K) 19 Uhr

Frauen leben länger als Männer aber wovon? (K) 19.30 Uhr

Japanisch Einstiegskurs (K) 20.10 Uhr

Mi.02.02.

ZUMBA®-Fitness (K) 09 Uhr

Bodystyling (K) 10.30 Uhr

Systemcheck für Kursteilnehmende – vhs.cloud / Jitsi 17.15 Uhr

Hatha-Yoga-Mix für Fortgeschrittene (K) 19 Uhr

ZUMBA®-Fitness (K) 19 Uhr

smovey@RÜCKEN 19 Uhr

Feldenkrais® – Bewegliche Wirbelsäule – mehr Freude mit dem Rücken 19.30 Uhr

Do. 03.02.

Vortrag: Bauantrag 18 Uhr

Spanisch für die Reise A1-A2 (K) 19 Uhr

Fr. 04.02.

Englisch für Fortgeschrittene – Niveau A2 – Fortsetzungskurs 08.30 Uhr

Englisch für Anfänger – Niveau A1 – Fortsetzungskurs 10 Uhr

Mo. 07.02.

Letzte-Hilfe-Seminar (K) 17Uhr

Yoruba - Einstiegskurs/Onlinekurs (K)

18.15 Uhr

Spanisch Grundkurs A1 (Anfänger) – Online (K) 18.30 Uhr

Englisch-Treff am Abend – Online (K) 20 Uhr

Präsenzkurse:**Do. 27.01.**

Hatha-Yoga 2 18.15 Uhr

Fitbo-light für Anfänger (Online oder Präsenz) 19 Uhr

Volleyball 19.30 Uhr

Aqua-Fitness (K) 20.15 Uhr

Sa. 29.01.

Jump Trampolin (Online oder Präsenz) 10 Uhr

Mo. 31.01.

Yoga auf dem Stuhl 60+ 10 Uhr

Turnen und Spielen – für Mutter/Vater und Kind ab 2 Jahren 16.30 Uhr

Griechisch für Anfänger – Niveau A1– Fortsetzungskurs 17 Uhr

Aktiv und bewegt in der zweiten Lebenshälfte 17.15 Uhr

Zumba® 17.55 Uhr

Französisch für Anfänger – Niveau A1– Fortsetzungskurs 18.30 Uhr

Bewegen und fit bleiben – jedes Alter, für Frauen und Männer 19 Uhr

Di. 01.02.

Bewegung im Freien mit und ohne Walkingstöcke 10 Uhr

Musikalische Früherziehung für Kinder von 4 - 6 Jahren (K) 14.45 Uhr

Musikalische Früherziehung – Eltern-Kind-Kurs für Kinder von 1 - 3 Jahren (K) 15.45 Uhr

4 x F Outdoor-FitCamp: „Fit in der Natur“ mit Spaß und hartem Training 17.30 Uhr

Zumba® – Spaß am Work-out! 18 Uhr

Yoga – Ein Weg zu mehr Gelassenheit 18.30 Uhr

Yoga 18.30 Uhr

Bodypower – Fit von Kopf bis Fuß 19 Uhr

Gitarre – Einsteigerkurs (K) 20 Uhr

AquaDance – Spaß am Work-out! 20.15 Uhr

Mi. 02.02.

Französisch für Fortgeschrittene – Niveau A2– Fortsetzungskurs 10 Uhr

Spanisch für Fortgeschrittene – Niveau B1– Fortsetzungskurs 10 Uhr

Französisch für Anfänger – Niveau A1– Fortsetzungskurs 11Uhr

Yoga 60+ 11.30 Uhr

Zumba® – Spaß am Work-out! 18 Uhr

Herstellen einer Blumenschaukel 18 Uhr

Französisch für Anfänger – Niveau A1 18.30 Uhr

Yoga 18.30 Uhr

Französisch für Anfänger – Niveau A1– Fortsetzungskurs 19 Uhr

Vortrag: Die geballte Kraft der Wurzeln 19 Uhr

Hatha-Yoga 20 Uhr

Progressive Muskelentspannung 20.15 Uhr

Do. 03.02.

Entspannungskurs – Tiefenentspannung pur 10 Uhr

Französisch für Wiedereinsteiger – Niveau A1 10.30 Uhr

Italienisch für Fortgeschrittene – Niveau C2 17 Uhr

FELDENKRAIS® 19 Uhr

Häkeln, Stricken, Filzen 19.30 Uhr

Gitarre – Einsteigerkurs (K) 20.15 Uhr

Fr. 04.02.

Showtanz für Kinder im Alter von 4 - 7 Jahren 15.30 Uhr

Italienisch – Niveau A1 17 Uhr

Yoga 18.30 Uhr

Sa. 05.02.

Aqua-Fitness (K) 10 Uhr

Aqua-Fitness (K) 10.50 Uhr

So. 06.02.

Laufseminar (K) 09.30 Uhr

Tenniskurs für Anfänger (K) 20 Uhr

Fahrten und Wanderungen:

E-Bike Touren – Termine auf Anfrage

Spessart Grenzland (K) 06.03. 12 Uhr

Durchs wilde Fahrbachtal (K) 26.03. 13 Uhr

Tatort – Erlebniswanderung (K) 03.04. 11 Uhr

Wiesenfutter und Kapellchen (K) 10.04.13.30 Uhr

Essbare Kräuter im Wald, auf der Wiese und am Wegrand 23.04. 10 Uhr

Fahrt zum fränkischen Freilandmuseum nach Fladungen und zum Rhönlandhof 27.04. 07.30 Uhr

Vollmondnacht an der Breunsberger Kapelle (K) 13.05. 20.30 Uhr

Rundgang durch das Kupferbergwerk Wilhelmine (K) 28.05. 14 Uhr

Marche de Nuit – Breunsberger Kapellenacht (K) 25.06. 20.30 Uhr

Wiesenfutter und Kapellchen (K) 26.06.13.30 Uhr

50 Panorama-Aussichten – Johannesberger Panoramaweg 360 Grad (K) 03.07. 13 Uhr

Johannesberger Jakobsweg (K) 25.07. 16 Uhr

Grenzbegang mit historischen und geschichtlichen Erläuterungen (K) 30.07. 13 Uhr

Bitte beachten:

(K) = Kurse in Zusammenarbeit mit einem Kooperationspartner. Keine Nachlässe.

*Unsere Angebote gelten vorbehaltlich Corona-bedingter Einschränkungen oder Absagen. Bitte beachten Sie hierbei auch unser Hygienekonzept.

Hinweise:
Datenschutzrechtliche Einwilligungserklärung nach dem Bundesdatenschutzgesetz

Mit der Anmeldung zu einem Kurs, erklären sie sich damit einverstanden, dass Ihre Anmeldedaten unter Beachtung des geltenden Datenschutzes zum Zwecke der Kontaktaufnahme und Kommunikation elektronisch gespeichert und verarbeitet werden. Beachten Sie bitte auch unsere AGBs und unsere Datenschutzerklärung auf unserer Webseite www.vhs-kahlgrund-spessart.de

Sie können sich online unter www.vhs-kahlgrund-spessart.de, per Mail unter info@vhs-kahlgrund-spessart.de, per Post unter der Adresse Kirchstr. 3 in 63776 Mömbris oder auch telefonisch unter der Nummer 06029/9926380 für unsere Kurse anmelden.

Mehrgenerationenhaus »LebensTräume« Johannesburg



KONTAKT

Hauptstr. 4 A, 63867 Johannesburg
Erreichbarkeit in unserem MGH Büro:
 Montag: 09.00-11.00 Uhr
 Dienstag: 07.30-14.00 Uhr
 Donnerstag: 08.00-11.00 Uhr
 oder nach Vereinbarung

Telefon: 06021/9014853
 Fax: 06021/9014854
 Email: info@mgh-johannesberg.de

Wichtiges für ältere Menschen und Gehbehinderte

Wir haben einen Aufzug im MGH. Es ist somit für alle Gäste möglich, jedes Stockwerk im Haus ohne Probleme zu erreichen.
WC Anlagen sind im MGH verfügbar

Besuchen Sie uns unter:
www.mgh-johannesberg.de



Aktuelles

- Aktuell gilt bei uns (im Mehrgenerationenhaus und MGH ZUM LAMM) die 2G - Regel (geimpft oder genesen).
- Der Einkaufsbus muss bis auf Weiteres pausieren.

Sie möchten uns ehrenamtlich unterstützen?

Wir suchen jederzeit ehrenamtliche Helferinnen oder Helfer!
 Rufen Sie uns doch einfach an oder kommen Sie vorbei. Wir freuen uns auf SIE!

Dringend gesucht:

MGH-Café sonntags von 14.00 bis 17.00 Uhr
 Mittagessen dienstags von 9.00 Uhr bis 15.00 Uhr
 MGH Zum Lamm rund um die Öffnungszeiten



Dämmerschoppen

Jeden Freitag ab 17.00 Uhr im MGH „Zum Lamm“ abendlicher Schoppen in gemütlicher Atmosphäre.
 Weitere Stammtische sind herzlich willkommen.

Beratungen

Rentenantrag und Rentenberatung (kostenlos)

Jeden ersten Freitag im Monat von 15.00 Uhr - 17.00 Uhr im MGH Café. Anmeldungen mindestens zwei Tage zuvor bei: Eberhard Lorenz, Versichertenberater Deutsche Rentenversicherung, Glattbach, Bangertstr. 4a, Tel. 06021/425121 E-Mail: eblorenz@kabelmail.de

Einkommenssteuererklärung im Rahmen des § 4 Nr. 11 StBerG

- professionell und preiswert- für Arbeitnehmer, Beamte und Rentner.
 Jeden ersten Donnerstag im Monat von 15.00 Uhr bis 17.00 Uhr im MGH-Café. Anmeldungen mindestens zwei Tage vorher bei Andrea Bück Aschaffenburg, Leiterin Lohnsteuerhilfeverein „Steuering“, Tel. 06021/4424100 oder E-Mail andrea.bueck@steuering.de
 Auf Wunsch des MGH entfällt die einmalige Aufnahmegebühr.

Mittag Essen



Das Mittagessen für Senioren und andere Hungrige jeden Dienstag um 12.00 Uhr für 7,50 Euro!

Eine Anmeldung ist erforderlich. Fahrdienst wird angeboten.

Wir freuen uns auf SIE!

Am 01.02.2022 gibt es Putengeschnetzeltes mit Reis.

Mittwochs-Café



Wöchentlich von 15 - 17 Uhr in der Teeküche des MGH Johannesburg

Es gibt Kaffee, Kuchen und Wasser für 3 Euro

Ein Hol- und Bringdienst steht zur Verfügung und kann jeweils dienstags von 8 - 14 Uhr unter 06021-9014853 bestellt werden.

Ihre Unterstützung hilft vor Ort

Spenden für das MGH

Unser Mehrgenerationenhaus kann sich ohne Spenden aus der Bevölkerung nicht finanzieren. Wir freuen uns daher um jede Unterstützung, für die wir Ihnen gerne eine Spendenbescheinigung ausstellen. Diese können Sie steuerlich geltend machen.

Spendenkonto:

Lebensträume e.V.
 Raiffeisenbank Aschaffenburg
 IBAN: DE62 7956 2514 0001 8805 51
 BIC: GENODEF1AB1

Fördermitgliedschaft

Als förderndes Mitglied können Sie uns mit einem festen Jahresbeitrag von 30,- Euro unterstützen. Einen Aufnahmeantrag senden wir Ihnen gerne zu.

Bitte senden Sie uns einfach eine E-Mail an info@mgh-johannesberg.de



Das MGH-Café

MGH-Café sonntags von 14.00 bis 17.00 Uhr

Außerdem bieten wir unsere leckeren Kuchen und Torten zur Abholung an.

Auf mitgebrachte Behälter muss aktuell leider verzichtet werden.



Öffnungszeiten:

Dienstag, Mittwoch, Freitag und Samstag von 17-22 Uhr
 (An Samstagen der 1. Bundesliga ab 15 Uhr, an Dienstagen der Champions League bis Spielende)
 Reservierung möglich per Telefon: 06021/6280632. Gerne auch auf den Anrufbeantworter.

Familienfeiern oder Vereinstreffen:

An Sonntagen steht das Lamm nach Absprache für geschlossene Gesellschaften bis ca. 35 Personen zur Verfügung.
 Anfragen bitte per E-Mail an info@mgh-johannesberg.de

Aktuelles:

Ab sofort gilt die 2G-Regel!

Special:

Freitag, 04.02.22
 Lakefleisch mit Brot 6,50 €
 Abholung möglich!
 Um Vorbestellung wird gebeten!

Freitag ist Markttag

ab 8.00 Uhr – vor der Kirche
und auf dem Parkplatz

Mit dabei sind am
Freitag 28. 01. 2022:

- Geflügel Lück
- Feinkost Beykoz
- Fromagerie Geiß
- Obst Franz
- Kaffee-Mobil

Ab 04.02.22 kommt der Frühling und somit auch wieder bloemen by susanne und der Fisch-Grimm.



Wochenplan

Fr, 28.01.2022	08.00 – ca. 14.00 Uhr	Markttag vor dem MGH & rund um die Kirche mit versch. Anbietern
	17.00 – 20.00 Uhr	Dämmerstopp im MGH „Zum Lamm“
	17.30 – 19.00 Uhr	Bücherei
So, 30.01.2022	11.00 – 12.00 Uhr	Bücherei
	14.00 – 17.00 Uhr	MGH Café - Kuchen auch zur Abholung
	ab 18.00 Uhr	Jahreshauptversammlung Musikverein Johannesberg
Mo, 31.01.2022	08.30 – 09.30 Uhr	Gymnastik für jedermann
	10.30 – 12.00 Uhr	Spanisch für Anfänger
	14.00 – 16.00 Uhr	Englisch für Kindergartenkinder
Di, 01.02.2022	08.00 – 11.00 Uhr	Dienstagsfrühstück
	12.00 – 14.00 Uhr	Mittagessen für Senioren und andere Hungerige
	16.00 – 17.30 Uhr	4er/5er-Treff
	20.00 – 21.30 Uhr	Gitarre VHS
Mi, 02.02.2022	10.00 – 11.30 Uhr	Französisch für Fortgeschrittene VHS
	15.00 – 17.00 Uhr	Gemütliche Kaffeerunde 60plus
	15.30 – 17.00 Uhr	Bücherei
	18.30 – 20.00 Uhr	Französisch für Anfänger VHS
	18.30 – 20.00 Uhr	Yoga VHS
Do, 03.02.2022	20.00 – 21.30 Uhr	Hata Yoga VHS
	08.00 – 11.00 Uhr	Winterfrühstück
	10.00 – 12.00 Uhr	Krabbelgruppe
	10.30 – 12.00 Uhr	Französisch für Wiedereinsteiger



Freiwillige Feuerwehr Johannesberg

Ein gesundes, neues Jahr allen Kameradinnen und Kameraden der Feuerwehr Johannesberg, sowie allen Bürgerinnen und Bürgern der Gemeinde Johannesberg! Vielen Dank an alle Helfer und für alle Spenden der diesjährigen Christbaumsammelaktion.

Termine:

Aktive Wehr:

08.02 18:45 Uhr Streckendurchgang ASZ Goldbach für Atemschutzgeräteträger
10.02 19:30 Uhr Schulungsabend (online, Link folgt)

Gruppenführer

27.01 19:30 Uhr Gruppenführerbesprechung (online, Link folgt)

Jugendfeuerwehr

Winter-Ralley: fällt leider aus

Kinderfeuerwehr

Aufgrund der aktuellen Lage finden keine Treffen der Kinderfeuerwehr statt

Landratsamt Aschaffenburg

Das Klimaschutzmanagement informiert
- Folgeveranstaltung -

„Einführung eines Mehrwegsystems für
Essen und Getränke zum Mitnehmen“

Donnerstag, 3. Februar 2022,
15 bis 17 Uhr

To Go und Take Away – die Mitnahme von Speisen und Getränken wird immer beliebter. Auch die Bestellung über Lieferdienste nimmt zu. Die Kehrseite sind wachsende Müllberge und die Verschmutzung der Umwelt. Das muss nicht so bleiben. Der Landkreis und die Stadt Aschaffenburg unterstützen die Einführung von Take-Away-Essen und Kaffee to go in Mehrweg.

Diesbezüglich fand am 13.10.2021 eine gemeinsam organisierte Informationsveranstaltung statt, die auf großes Interesse stieß. Teilnehmende aus Gastronomie, Metzgerei- und Bäckereibetrieben nutzten die Veranstaltung für erste Basisinformationen zu verschiedenen Mehrweglösungen. Nach einem kurzen Überblick über die kommenden Verbote von Einwegverpackungen und die ab 2023 geltende Mehrweg-Pflicht für die Gastronomie stellten die drei Lösungsanbieter reCIRCLE, RECUP & REBOWL und VYTAL ihre Mehrweg- und Pfandsysteme vor

und beantworteten Fragen. Interessierten Betrieben wurden im Anschluss Probesets zum Testen zur Verfügung gestellt.

Am Donnerstag, den **03.02.2022** findet um **15 Uhr** eine virtuelle Folgeveranstaltung zur Einführung und Etablierung eines Mehrweg-Systems für Essen und Getränke zum Mitnehmen für die Region statt. Die Online-Veranstaltung richtet sich an **Bäckereien, Konditoreien, Metzgereien, Gastronomiebetriebe** und **Imbisse** sowie alle Betriebe, Vereine usw., die so ein Mehrwegsystem statt Einweg einführen wollen.

Im Rahmen der Folgeveranstaltung möchten wir die Erfahrungen, die die Betriebe mit den Probesets gemacht haben, austauschen und mit den Interessierten in eine Online-Diskussion über den weiteren Weg einsteigen. Angestrebt wird – in enger Abstimmung mit dem Bayerischen Hotel- und Gaststättenverband DEHOGA Bayern sowie den Bäcker- und Metzgerinnungen – die Entwicklung einer gemeinsamen Initiative für ein mehrheitliches System in der Region. Nur dadurch, dass die Mehrwegbehälter bei vielen verschiedenen Teilnehmenden auch ortsübergreifend abgegeben werden könnten, können wir nachhaltig eine breite Akzeptanz für Mehrweg schaffen.

Die Veranstaltung ist kostenfrei und findet digital über WEBEX statt. Teilnehmen kann man an der Videokonferenz per Computer, Laptop, Tablet, Smartphone oder Telefon. Um den Zugangslink zu erhalten, kontaktieren Sie bitte **Andreas Hoos**, Klimaschutzmanager des Landkreises Aschaffenburg, per E-Mail unter klimaschutz@lra-ab.bayern.de oder unter der Telefonnummer **06021 394-313**.

Ansprechpartner im Landratsamt

Andreas Hoos

Klimaschutzmanagement

06021 394-313

klimaschutz@lra-ab.bayern.de

www.klimaschutz-ab.de

ZENTEC

Innovative Ideen erfolgreich umsetzen –
Beratung für technologieorientierte Start-ups

Wichtige Erfolgsfaktoren, damit aus einer innovativen Idee ein erfolgreiches Unternehmen wird, sind eine professionelle, neutrale Beratung und die richtigen Kontakte. Im Rahmen der „Beratung für Technologie-GründerInnen“ erhalten ExistenzgründerInnen – sowie Unternehmen aus den Bereichen Handwerk, Industrie und Dienstleistung – u. a. Feedback und Beratung zu ihren Ideen und Konzepten. Darüberhinaus erhalten Sie Unterstützung auf der Suche nach Kooperationspartnern in Wirtschaft und Wissenschaft. Wir informieren Sie auch über Fördermöglichkeiten von Land und Bund.

Experten der Industrie- und Handelskammer Aschaffenburg, der Handwerkskammer für Unterfranken und der ZENTEC stehen Ihnen in einem einstündigen Gespräch zur Verfügung – kostenfrei!

Nächster Termin ist am 10.02.2022 in der ZENTEC GmbH in Großwallstadt.

Anmeldung unter www.zentec.de -

Anmeldeschluss ist am 07.02.2022.

Kontakt: Vanessa Scheyk,

Telefon: 06022 / 26 -1110,

anmeldung@zentec.de

Sozialversicherung für Landwirtschaft, Forsten und Gartenbau

SVLFG-Seminarbroschüre 2022

Weiterbildung öffnet Türen und schafft berufliche Zukunftsperspektiven. Die Sozialversicherung für Landwirtschaft, Forsten und Gartenbau (SVLFG) unterstützt ihre Versicherten dabei, den Wissenstand in den Bereichen Arbeitssicherheit und Gesundheitsschutz aktuell zu halten und Neues zu lernen.

Die Seminarbroschüre 2022 ist der Schlüssel zum umfangreichen und kostenfreien Aus-, Fort- und Weiterbildungsangebot der SVLFG in den Bereichen Arbeitssicherheit und Gesundheitsschutz. Sie steht Interessierten ab sofort als Download oder in gedruckter Form zur Verfügung.

Unternehmen profitieren

Ein wesentlicher Baustein, um Arbeitssicherheit und Gesundheitsschutz in einem Unternehmen langfristig zu verbessern, sind Wissen und Erfahrung. Die Bildungsangebote der SVLFG bieten praxisnahe Informationen. Sie motivieren, das Erlernte im Arbeitsalltag umzusetzen und sie sollen die Teilnehmenden für mögliche Gefährdungen sensibilisieren. Neben den klassischen Arbeitssicherheits- und Gesundheitsschutzthemen bietet die SVLFG auch Themen zur betrieblichen Verhaltens- und Verhältnisprävention an. Alle Seminare und Vorträge greifen aktuelle staatliche Arbeits- und Gesundheitsschutzregularien sowie Änderungen der Vorschriften für Sicherheit und Gesundheitsschutz (VSG) auf.

Unter anderem neu im Programm

Sicher und gesund arbeiten mit Biostoffen
Unterweisung im Arbeits- und Gesundheitsschutz >wichtig – richtig – nachhaltig<
Deeskalationstraining – Cool bleiben, wenn's brenzlig wird
Sicher und gesund Arbeiten in der Fleischerei
Vorsichtig optimistisch plant die SVLFG für 2022 wieder Präsenzangebote. Darüber hinaus wurde das Angebot um Online-Vorträge und Seminare erweitert.

Weitere Informationen online oder telefonisch

Das gesamte Weiterbildungsangebot der SVLFG steht auf der Internetseite www.svlfg.de/kurse-seminare sowie in der SVLFG-Broschüre „Seminare 2022“, die über den Link www.svlfg.de/broschuere-seminare-2022 abrufbar ist.

Eine gedruckte Ausgabe kann kostenlos per Mail an praeventionsbroschueren@svlfg.de angefordert werden.

Anmeldungen zu Weiterbildungsangeboten nimmt die SVLFG per Mail an praeventionsschulungen@svlfg.de entgegen. Telefonische Auskünfte erteilt die SVLFG unter 0561 785-10477.

Das SVLFG-Angebot an Onlinevorträgen und -seminaren rund um Arbeitssicherheit und Gesundheitsschutz finden Sie unter www.svlfg.de/onlinevortraege.

Agentur für Arbeit Aschaffenburg

BiZ dich schlau! - Online Ausbildungen im Gesundheitswesen am 3. Februar

Am Donnerstag, 3. Februar um 16 Uhr stellen Johannes Rauch und Dominik Brand in einem Onlinevortrag Ausbildungsmöglichkeiten im Gesundheitswesen vor.

Rauch gibt Einblick in die generalistische Ausbildung zur Pflegefachfrau/ zum Pflegefachmann. Die dreijährige schulische Ausbil-

dung umfasst alle drei Teilbereiche der ehemaligen Alten-, Kranken- und Kinderkrankenpflege.

Brand informiert über die Ausbildung zur Anästhesie-/ Operationstechnischen Assistentin/ Assistenten. Auch diese Ausbildung dauert drei Jahre und findet vorwiegend schulisch statt.

Johannes Rauch arbeitet als Lehrkraft an der Berufsfachschule für Pflege der Klinikum Aschaffenburg-Alzenau gGmbH. Dominik Brand ist Schulleiter der Berufsfachschule für Operations-/ Anästhesietechnische Assistentinnen und Assistenten am Krankenhauszweckverband Aschaffenburg-Alzenau.

Anmeldung per E-Mail an Aschaffenburg.BIZ@arbeitsagentur.de

Erforderliche Angaben: Vor- und Nachname, Telefonnummer

Sie erhalten kurz vor der Veranstaltung einen Link zur Teilnahme.

BiZ dich schlau! - Online Heilerziehungspflege am 17. Februar

Am Donnerstag, 17. Februar um 16 Uhr stellt Jutta Schneider in einem Onlinevortrag die schulischen Ausbildungsmöglichkeiten in der Heilerziehungspflege vor.

Sie gibt Einblicke in den Beruf des Heilerziehungspflegers/ der Heilerziehungspflegerin. Sie erläutert die Zugangsvoraussetzungen, die Rahmenbedingungen der Ausbildung und mögliche Einsatzgebiete. Zudem stellt sie die einjährige Ausbildung zum Heilerziehungspflegehelfer/ Heilerziehungspflegehelferin vor.

Jutta Schneider ist Schulleiterin der Fachschulen für Heilerziehungspflege und Heilerziehungspflegehilfe der bfz gGmbH Aschaffenburg.

Anmeldung per E-Mail an Aschaffenburg.BIZ@arbeitsagentur.de

Erforderliche Angaben: Vor- und Nachname, Telefonnummer

Sie erhalten kurz vor der Veranstaltung einen Link zur Teilnahme.

BiZ dich schlau! - Online Erzieher/ Erzieherin am 22. Februar

Am 22. Februar um 15 Uhr informiert Dr. Peter Müller über die Ausbildung zum Erzieher/ zur Erzieherin. Im Onlinevortrag werden die Voraussetzungen für die Ausbildung sowie die Zukunftsperspektiven des Berufsbildes erläutert.

Dr. Peter Müller ist Schulleiter der Fachakademie für Sozialpädagogik Aschaffenburg. Die Fachakademie bildet Erzieher/ Erzieherinnen aus, die in den Bereichen Bildung, Erziehung und Betreuung als qualifizierte Fachkräfte für Kinder, Jugendliche, Menschen mit Behinderungen und deren Familien Einsatz finden. - Ein sehr anspruchsvolles Berufsbild mit vielen Facetten und Weiterentwicklungsmöglichkeiten.

Anmeldung per E-Mail an Aschaffenburg.BIZ@arbeitsagentur.de

Erforderliche Angaben: Vor- und Nachname, Telefonnummer

Sie erhalten kurz vor der Veranstaltung einen Link zur Teilnahme.

Staatliches Bauamt Aschaffenburg

Verkehrsgefährdung durch Bäume

Es kommt immer wieder vor, dass Bäume von benachbarten Grundstücken, die auf die Straße stürzen bzw. Äste, die in das Lichtraumprofil ragen, zu einer ersten Gefahr für die Verkehrsteilnehmer werden.

Es wird darauf hingewiesen, dass die Benutzer von öffentlichen Straßen nicht nur vor den Gefahren zu schützen sind, die ihnen aus dem Zustand der Straße bei zweckgerechter Benutzung drohen, sondern auch vor solchen Gefahren, die von Anliegergrundstücken ausgehen und auf die Straße übergreifen können.

Nach der geltenden Rechtsprechung ist der Eigentümer oder Besitzer eines von ihm benutzten, an einer öffentlichen Straße liegenden Grundstückes verpflichtet, auf den Straßenverkehr gebührend Rücksicht zu nehmen und schädliche Einwirkungen, die von diesem Grundstück ausgehen und den öffentlichen Straßenverkehr gefährden, zu vermeiden.

Aus diesem Grunde sind die Bäume, die entlang von Straßen stehen, von dem jeweiligen Eigentümer stets auf ihren Zustand hin zu prüfen und, soweit es sich um morsche oder schadhafte Bäume handelt, umgehend zu fällen oder die Äste zu entfernen.

Die erforderliche lichte Höhe beträgt - senkrecht gemessen - 4,50 m. Der Mindestabstand nach den Seiten - vom Fahrbahnrand aus gemessen - soll bei Bäumen deren Durchmesser größer als 8 cm ist, ebenfalls 4,50 m betragen. Bei Ästen ist ein seitlicher Mindestabstand - gemessen vom Fahrbahnrand - von 1,50 m freizuhalten.

Das Staatliche Bauamt Aschaffenburg bittet alle Grundstückseigentümer, von deren Grundstücke die o. g. Gefahren ausgehen können, ihrer Sorgfaltspflicht nachzukommen, um so straf- und haftungsrechtlichen Folgen vorzubeugen.

Bürgerserviceportal

Mit dem BÜRGERSERVICE-PORTAL können untenstehende Online - Verwaltungsdienstleistungen **bequem, zeitsparend & sicher**, rund um die Uhr, erfasst und zur weiteren Bearbeitung im Rathaus direkt an den Arbeitsplatz des zuständigen Sachbearbeiters weitergeleitet werden.

Mit dem neuen Personalausweis und seiner eID-Funktion haben Sie zudem die Möglichkeit, sich sicher und eindeutig online auszuweisen. Dabei werden die persönlichen Daten automatisch in den Online-Antrag übernommen.

Sollte Ihr persönliches Erscheinen im Rathaus bei einigen Vorgängen notwendig sein werden wir Sie im Rahmen der Erfassung Ihrer Anträge darauf hinweisen.

Folgende Prozesse sind derzeit verfügbar:

- Antrag auf Erteilung einer Meldebestätigung
- Antrag auf Eintragung von Übermittlungssperren
- Voranzeige eines Umzugs innerhalb einer Gemeinde
- Voranzeige einer Anmeldung
- Antrag auf Ausstellung von Personenstandsunterlagen
- auf Ausstellung eines Führungszeugnisses
- Antrag auf Auskunft aus dem Gewerbezentralregister
- Briefwahl-Antrag
- Erteilung eines SEPA-Lastschriftmandats
- Link zu Bauformularen
- Formulare der Gemeinde zum Ausfüllen
- Sicherer Dialog mit der Gemeinde

• Bescheid – Widerspruch
Wenn Sie Fragen zum Bürgerserviceportal oder den Formularen haben, wenden Sie sich bitte an die Mitarbeiter im Rathaus. Wir helfen Ihnen gerne weiter.

Die Stadt Aschaffenburg informiert

Steinbacher Straße: halbseitige Sperrung wegen Straßenschäden

Wegen Fahrbahnschäden wird die Steinbacher Straße zwischen Aschaffenburg und Steinbach im Bereich der Hausnummern 170 und 171 ab Montag, 31. Januar, bis auf Weiteres halbseitig gesperrt. Witterungsbedingt kann sich der Beginn der Sperrung verzögern. Den Verkehr regelt eine Ampelanlage.

In diesem rund 270 Meter langen Streckenabschnitt ist die Fahrbahn sehr schmal und Begegnungsverkehr ohnehin nur eingeschränkt möglich. Im Bereich des talseitigen Fahrbahnrandes zeigen sich leichte Setzungen und Risse. Um weitere Schäden bis hin zu einem Böschungsrutsch zu verhindern, soll dieser Bereich insbesondere von der Belastung durch den Schwerverkehr entlastet werden. Das Tiefbauamt der Stadt Aschaffenburg wird hierzu den talseitigen Fahrbahnrand mit Leitmalen soweit einschränken, dass bergseitig eine einstreifige Fahrbahn mit einer Breite von rund vier Metern verbleibt.

Da die Straße mit rund 760 Fahrzeugen pro Tag nur sehr gering belastet ist, sind keine großen Verkehrsbehinderungen durch die Ampelanlage zu erwarten.

Mühlbergschule schenkt Leben in Tüten

Kinder und Eltern der Mühlbergschule Johannesberg beschenkten in wunderbarer Weise organisiert durch das Kollegium mit Rektorin Pia Steigerwald die ärmsten Kinder aus den Elendsvierteln Kolumbiens.

In 102 so liebevoll künstlerisch gestalteten Tütchen übergaben sie der Stiftung „Weg der Hoffnung“ die unglaubliche Summe von 1.219,36 €.

Jeder Cent dieser großzügigen Spenden kommt ohne Abzug bei den Ärmsten an und schenkt Nahrung, Leben, Bildung und Würde.

„Ihr in Deutschland müsst alle Engel sein“, schrieb ein dankbares Kind aus Kolumbien. Solchem Dank für beispielhafte weltweite Hilfe, einer Schule mit Blick über den Tellerrand, können wir uns alle nur anschließen.

(Text & Bilder: Stiftung Weg der Hoffnung Wolfgang Hock)



Liebe Hundebesitzer*innen,

Hunde sind seit jeher treue Begleiter des Menschen: Sie beschützen uns. Sie leben und spielen mit uns. Sie sind unsere Weggefährten oder sogar der beste Freund – oft ein Leben lang.

Viele Menschen mögen die Verbeiner – ihre Hinterlassenschaften auf der Straße, den Wanderwegen und auf Grünflächen jedoch nicht.

Aufgrund dessen kommt es immer wieder zu Interessenskonflikten zwischen „hundelosen“ Bürgern und Hundehaltern, da mancher es zulässt, dass sein Hund sein „Geschäft“ an öffentlichen Plätzen oder sogar auf Privatgrundstücken verrichtet ohne es zu beseitigen.

Wer sich dafür entscheidet, einen Hund als Gefährten anzuschaffen, sollte sich darüber im Klaren sein, dass er die Hinterlassenschaften seines vierbeinigen Freundes aufnehmen und entsorgen muss.

Um den Hundehaltern hier entgegenzukommen, hat der Gemeinderat in der Sitzung vom 21. Juli 2020 beschlossen „Hundekotstationen“ im gesamten Gemeindegebiet durch den gemeindlichen Bauhof aufstellen zu lassen.

Diese stehen Ihnen seit Herbst 2020 in verschiedenen Variationen zur Verfügung. Die Variationen bestehen aus einer Kombination mit Beutelspender und Mülleimer, sowie vereinzelt Mülleimern oder Beutelspendern.

Die Standorte wurden von der Gemeindeverwaltung und dem Gemeinderat auf Grundlage der Auswertung einer Umfrage der Johannesberger Hundehalter im Jahr 2018 festgelegt.

Im Interesse aller Gemeindebürger bittet die Gemeinde Johannesberg, dass die Stationen rege genutzt werden, damit die Wege und Grünflächen in unserer Gemeinde nicht mit Hundekot verschmutzt werden.

Auch wenn sich an einem Beutelspender kein Mülleimer befindet, bitten wir Sie die benutzten Hundekotbeutel in den nächstgelegenen Mülleimer zu entsorgen, oder diese mit nach Hause zu nehmen und nicht in der Natur zu entsorgen.

Zusätzlich können Sie Hundekotbeutel kostenlos auf Nachfragen im Bürgerbüro erhalten.

Hier finden Sie die Hundekotstationen:

Breunsberg:

Spielplatz Kapellenstraße (Spender & Mülleimer)

Daxberger Höhe (Mülleimer)

Anfang Streichwäldchenweg (Spender & Mülleimer)

Johannesberg:

Flurbereinigungsdenkmal zwischen Johannesberg und Breunsberg (Mülleimer)

Verbindungsweg zwischen Johannesberg und Breunsberg (Spender & Mülleimer)

Rentnerweg (Spender & Mülleimer)

Mühlbergrunde (Spender & Mülleimer)

Oberafferbach:

Seles (Spender & Mülleimer)

Schulstraße/Ecke Rückersbacher Straße (Spender & Mülleimer)

Hainfeldweg (Spender & Mülleimer)

Flurbereinigungsweg Höhe Firma Bayer (Spender & Mülleimer)

Steinbach:

Steckfeldweg (Spender & Mülleimer)

Unterklinger (Spender)

Steinackerweg am Sportheim (Mülleimer)

Kirchenweg (Spender)

Wiesengrundweg (Spender & Mülleimer)

Rückersbach:

An der Kreisstraße zwischen Oberafferbach und Sternberg nahe Landwirtschaftshalle (Spender & Mülleimer)

Aussichtspunkt/Panoramaplatte (Spender)

Kastanienbaum an der Kreisstraße AB 13 nach Rückersbach (Spender & Mülleimer)

Nähe Rückersbacher Friedhof (Spender & Mülleimer)

Dettinger Weg (Spender & Mülleimer)

Parkplatz Vereinsheim Schäferhunde (Spender & Mülleimer)

Umgehung Betonweg Abzweig Richtung Kolping (Spender & Mülleimer)

Viele Hundebesitzer entsorgen die Hinterlassenschaften ihrer Hunde bereits ordnungsgemäß. Bei diesen möchten wir uns bedanken!

Ihre Gemeindeverwaltung

