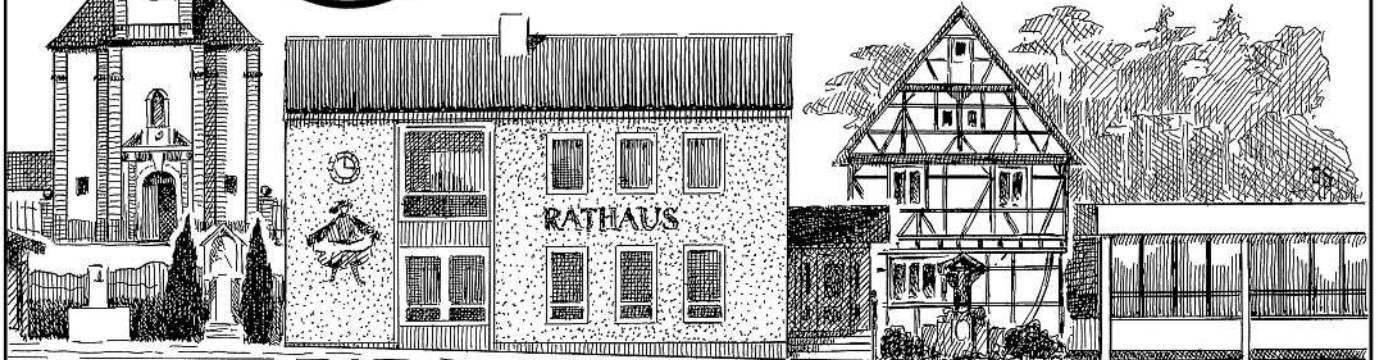




# MITTEILUNGSBLATT DER GEMEINDE JOHANNESBERG



ORTSTEILE: OBERAFFERBACH · STEINBACH · RÜCKERSBACH · BREUNSBURG · JOHANNESBERG

Nr. 26

01. Juli

2021

## Amtliche Bekanntmachungen

### Sehr geehrte Bürgerinnen und Bürger,

die Verkehrsführung rund um die Baustelle zur Sanierung der Aschaffenburger Straße führte in den vergangenen Tagen leider zu erheblichen Irritationen. Ich kann Ihnen versichern, dass die Regelungen seitens der Gemeinde Johannesberg klarer und bürgerfreundlicher geplant waren. Für die dennoch aufgetretenen Unannehmlichkeiten entschuldige ich mich bei allen Betroffenen. Wir konnten die gewonnen Erkenntnisse mit den zuständigen Behörden besprechen und hier im Sinne einer praktikablen und sicheren Verkehrsführung wie folgt nachbessern:

**Die Vollsperrung zwischen Himbeergrund und Ortseingang Johannesberg wird aufgehoben und Vorfahrt von Aschaffenburger kommend in den Hainfeldweg (und umgekehrt) angeordnet. Dies bedeutet grundsätzlich, dass alle Kraftfahrzeuge mit dem Ursprung oder dem Ziel „Johannesberg mit allen Ortsteilen“**

- a) die Zu- und Abfahrt über die ST 2309, Höhe Himbeergrund,
- b) die Umfahungsstrecke „Hainfeldweg“,
- c) die Zu- und Abfahrt über „Am Sportplatz“ nach Steinbach

**nutzen dürfen. Bitte beachten Sie, dass die Umfahungsstrecke Hainfeldweg auf Fahrzeuge mit bis zu 7,5 Tonnen beschränkt ist!**

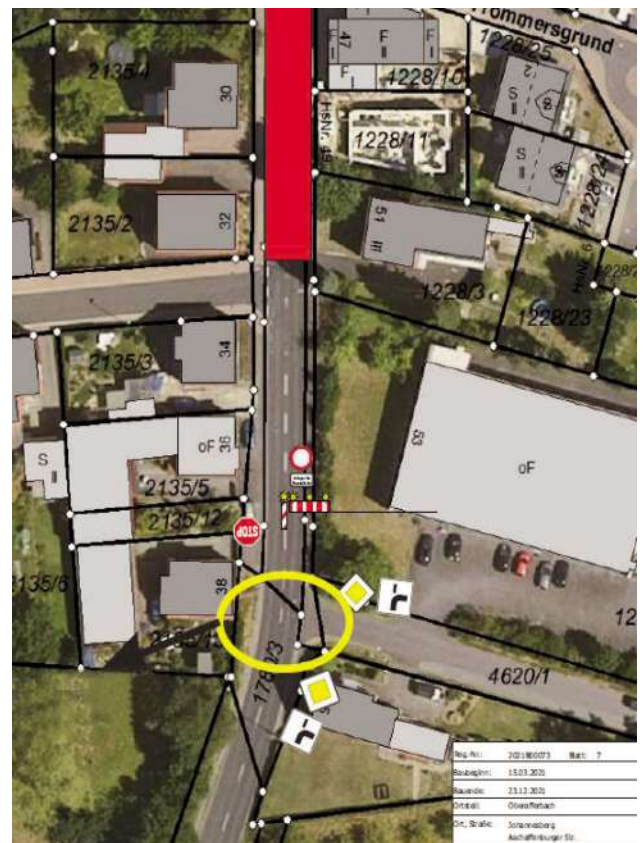
**Weiterführende Erläuterungen und Beispiele waren zum Redaktionsschluss hier nicht mehr möglich. Diese finden Sie auf unserer Homepage [www.johannesberg.de](http://www.johannesberg.de).**

#### Grundsätzliches zur Verkehrsplanung:

Die Gemeinde Johannesberg kann die Verkehrsplanung nicht alleine bestimmen bzw. anordnen, da es sich bei der Aschaffenburger Straße um eine Staatsstraße handelt. Vielmehr muss die Gemeinde Johannesberg die Verkehrsplanung mit weiteren überörtlichen Verkehrsbehörden z.B. Landratsamt Aschaffenburg, Staatlichem Bauamt Aschaffenburg sowie der Verkehrspolizei Aschaffenburg im Rahmen der verkehrsrechtlichen Regelungen abstimmen. Die Verkehrsplanung muss damit örtlichen, überörtlichen sowie verkehrs- und sicherheitsrechtlichen Anforderungen gerecht werden. Eine „perfekte Lösung für alle“ kann es in diesem Fall nicht geben.

Auch Änderungen können somit nicht alleine durch die Gemeinde Johannesberg zeitnah und nach eigenem Befinden veranlasst werden, sondern bedürfen der Abstimmung sowie einer Zustimmung der genannten Behörden. Wir bitten um Ihr Verständnis!

Peter Zenglein  
1. Bürgermeister



**Gemeindeverwaltung Johannesberg**

Öffnungszeiten: Montag bis Freitag: 8.00 bis 12.00 Uhr; Donnerstag zusätzlich von 13.00 bis 18.00 Uhr  
Gerne vereinbaren wir mit Ihnen auch einen Termin außerhalb unserer Öffnungszeiten!

**1. Bürgermeister Peter Zenglein**, ☎ 06021/3485-0, Zimmer 2  
Bürgersprechstunde: donnerstags von 16.00 bis 18.00 Uhr, nach Terminvereinbarung

**Rathaus**

Oberafferbacher Str. 12  
63867 Johannesberg  
Telefon: 06021/3485-0  
Telefax: 06021/3485-20

**Bürgerbüro**

Oberafferbacher Str. 10A  
63867 Johannesberg  
Telefon: 06021/3485-18  
Telefax: 06021/3485-10

**Weitere  
Einrichtungen**

**Zentrales und Bürgerdienstleistungen**

**Christian Geisenhof  
Fachbereichsleiter**

Geschäftsleitung,  
Rechtsangelegenheiten der Gemeinde,  
Sitzungsdienst, Ortsrecht und  
Satzungswesen, Ortsentwicklung und  
Bauleitplanung  
☎ 06021/3485-13  
Zimmer 4  
geisenhof@johannesberg.de

**Nina Wagner**

Sekretariat / Vorzimmer,  
Öffentlichkeitsarbeit  
Obstbaumpatenschaft  
☎ 06021/3485-15  
Zimmer 3  
wagner@johannesberg.de

**Finanzen**

**Vanessa Heeg**

**Fachbereichsleitung**  
Kämmerin, Förderungen/Zuschüsse,  
Feuerwehrwesen und  
Katastrophenschutz  
☎ 06021/3485-21  
Zimmer 8  
heeg@johannesberg.de

**Jürgen Hain**

Abrechnungen, Beitragswesen  
(Erschließungs-, Straßenausbau- und  
Verbesserungsbeiträge), Holzverkauf,  
Vereinszuschüsse, Gewerbesteuer  
☎ 06021/3485-27  
Zimmer 7  
hain@johannesberg.de

**Margarete Stadtmüller**

Kassenverwalterin, Kassen-, Gebühren-  
und Steuerwesen, Liquiditätsplanung,  
Mahn- und Vollstreckungswesen  
☎ 06021/3485-23  
Zimmer 5  
stadtmueller@johannesberg.de

**Andrea Bittel**

Gebühren- und Steuerwesen  
☎ 06021/3485-22  
Zimmer 5  
bittel@johannesberg.de

**Corina Aulbach**

stellv. Kassenverwalterin, Datenschutz,  
Sicherheitsbeauftragte, Pfliegelotsin,  
Öffentlichkeitsarbeit  
(Homepage, Mitteilungsblatt)  
☎ 06021/3485-14  
Zimmer 1  
aulbach@johannesberg.de

**Bürgerservicebüro**

Melde-, Pass- und Gewerbeamt, Fund-  
büro, AST-Fahrscheine, Beglaubigungen,  
Fischereischeine, Sozialanträge,  
Hunde-an-/abmeldung  
☎ 06021/3485-18

**Annette Hofmann**

Bürgerservicebüro  
☎ 06021/3485-19  
hofmann@johannesberg.de

**Aleyna Flügel**

Standesamt (nur nach Terminvereinbarung),  
Friedhofsverwaltung, Ordnungsamt,  
Bürgerservicebüro  
☎ 06021/3485-18  
fluegel@johannesberg.de

**Anja Hochstadt**

Standesamt (nur nach Terminvereinbarung),  
Personalamt, Musikschule, Bürgerser-  
vice-büro, Friedhofsverwaltung  
☎ 06021/3485-12  
hochstadt@johannesberg.de

**Bau- und Umweltamt**

**Frank Nagel**

**Fachbereichsleiter**  
Bauhofleiter, Bautechniker, sämtliche  
Angelegenheiten des Hoch- und  
Tiefbaus, Bearbeitung von Bauanträgen,  
Straßen- und Wegerecht  
☎ 06021/3485-31  
nagel@johannesberg.de

**Karin Theobald**

Bearbeitung von Bauanträgen,  
Informationen zu Bebauungs-, Kataster-,  
und Lageplänen, Bauplatzbörse,  
Grundstücks- und  
Pachtangelegenheiten, Beitragswesen  
(Kanalherstellungsbeiträge)  
☎ 06021/3485-32  
theobald@johannesberg.de

**Florian Weis**

Bearbeitung von Bauanträgen,  
Informationen zu Bebauungs-, Kataster-,  
und Lageplänen, Bauplatzbörse,  
Grundstücks- u. Pachtangelegenheiten,  
straßenverkehrsrechtliche Anordnungen  
☎ 06021/3485-32  
weis@johannesberg.de

**Bauhof**

Seestraße 1 A  
**Jens Herbert, Kathrin Jörg,  
Michael Kraus, Daniel Röhl, Ralf Staab,  
Christian Wombacher**

**Sozialkoordinator Alexander Fuchs**

im Mehrgenerationenhaus (MGH)  
☎ 06021/3485-48

**Mehrgenerationenhaus**

»Lebens(t)räume«  
Hauptstraße 4a, 63867 Johannesberg  
☎ 06021/9014853 ☎ 06021/9014854  
www.mgh-johannesberg.de

**Tagespflegestätte Johannesberg**

Adam-Fell-Str. 9, 63867 Johannesberg  
☎ 06021 - 5 84 86 96

**Kinderhaus St. Johannes**

Hauptstraße 6 • 63867 Johannesberg  
www.kinderhaus-sankt-johannes.de

**Trägerschaft: St. Johannesverein e.V.  
Alexander Fuchs**

☎ 01 75 / 2 96 08 84  
traeger@kinderhaus-sankt-johannes.de

**Verwaltung: Regina Burkl**

verwaltung@kinderhaus-sankt-johannes.de

**Andrea Kraus**

kraus@kinderhaus-sankt-johannes.de  
☎ 06021/4945870

**Bereichsleitung Kinderkrippe:**

**Brigitte Gebhardt**  
Adam-Fell-Straße 7 • ☎ 06021/4944803  
kinderkrippe@kinderhaus-sankt-johannes.de

**Bereichsleitung Kindergarten:**

**Janine Herwig**  
Hauptstraße 1b • ☎ 06021/450012  
kindergarten@kinderhaus-sankt-johannes.de

**Bereichsleitung Wald: Michaela Fuchs**

Hauptstraße 1b • ☎ 0151/21582839  
waldgruppe@kinderhaus-sankt-johannes.de

**Bereichsleitung Hort: Gabi Ruh**

Adam-Fell-Str. 5a • ☎ 06021/6282885  
hort@kinderhaus-sankt-johannes.de

**Mühlberg-Grundschule Johannesberg**

**Rektorin: Pia Steigerwald**  
Adam-Fell-Straße 5  
☎ Schulleitung: 06021/8666622  
☎ Sekretariat: 06021/46993  
E-Mail: vsjohannesberg@t-online.de  
Homepage: <http://www.johannesberg.de/familie-bildung-und-soziales/schulen/>

**Wir sind gerne für Sie da!**

**Besuchen Sie uns auf unserer Homepage**  
[www.johannesberg.de](http://www.johannesberg.de)  
**oder kontaktieren Sie uns per E-Mail unter**  
[info@johannesberg.de](mailto:info@johannesberg.de)  
**Der direkte Draht zum Gemeinderat unter:**  
[gemeinderat@johannesberg.de](mailto:gemeinderat@johannesberg.de)



## Informationen zu den Öffnungszeiten

Das Rathaus sowie das Bürgerbüro sind für Besucherverkehr bis auf Weiteres geschlossen.

Wir sind weiterhin bemüht, uns bestmöglich um Ihre Anliegen zu kümmern – wenn auch nicht in gewohnter Form. Bitte sehen Sie von Besuchen ab und kontaktieren Sie uns zunächst telefonisch oder per E-Mail.

### Erreichbarkeit Gemeinde Johannesberg

Sie erreichen uns telefonisch wie gewohnt von Montag bis Freitag, von 8.00 bis 12.00 Uhr und Donnerstagnachmittag zusätzlich von 13.00 bis 18.00 Uhr unter der Telefon-Nr. 06021/3485-0.

In dringenden Fällen werden wir, nach vorheriger telefonischer Absprache, versuchen Ihnen einen persönlichen Termin zu ermöglichen. Hierzu zählen u.a. standesamtliche sowie pass- und melderechtliche Angelegenheiten (Tel.: 06021/3485-18).

Bei einem Rathaus- bzw. Bürgerbürobuchung gilt:

- Tragen Sie eine Mund-Nasen-Abdeckung.
- Kommen Sie möglichst alleine.
- Halten Sie die gängigen Hygieneempfehlungen sowie die Husten- und Niesetikette ein.
- Achten Sie auf den Mindestabstand von 1,5 Meter (siehe auch Markierungen am Boden).
- Sehen Sie bei Erkältungssymptomen oder Unwohlsein von einem persönlichen Besuch ab.

### Erdaushub- und Grünabfalldeponie sowie Recyclinghof

#### Regeln für die Öffnung:

- Tragen Sie eine Mund-Nasen-Abdeckung.
- Folgen Sie den Anweisungen der Aufsichtspersonen.
- Die Anzahl der Personen bzw. Fahrzeuge auf dem Gelände regelt das Aufsichtspersonal.
- Bitte halten Sie mindestens 2 m Abstand zu anderen Personen.
- Bitte kommen Sie nicht, wenn Sie an Erkältungssymptomen leiden.

Verantwortlich für den amtlichen Teil:

Gemeinde Johannesberg  
1. Bürgermeister Peter Zenglein  
Oberafferbacher Straße 12, 63867 Johannesberg

Verantwortlich für den nichtamtlichen Teil,  
Annoncen-Annahme, Druck und Vertrieb:  
Valentin Bilz GmbH, Bahnhofstraße 4,  
63773 Goldbach, Telefon (06021) 59090-0,  
Telefax (06021) 59090-30  
E-Mail: info@bilz-druck.de  
Internet: <http://www.bilz-druck.de>

Mitteilungsblatt im Internet:  
<http://www.bilz-druck.de/johannesberg>

Bezugspreis pro Jahr:  
28,50 Euro bei Abbuchung  
36,00 Euro bei Barzahlung / Überweisung /  
Rechnungsstellung  
26,50 Euro elektronisch, nur Abbuchung  
32,00 Euro elektronisch + Papier, nur Abbuchung

## Weitere Informationen und Kontakte in Johannesberg

### Kommandanten der Feuerwehren der Gemeinde Johannesberg

Johannesberg: **Jochen Muckenschnabl**, ☎ 06029/4146  
Steinbach: **Lukas Kehrer**, ☎ 0173/5877329

### Lebensbrücke Johannesberg

**Roswitha Imhof** ☎ 06021/413988 und **Sieglinde Hinz** ☎ 06021/423937

### Forstdienststelle Johannesberg, Forstamtsrat Volker Schiller

☎ 09353/79082124, ☎ 09353/79082190, ☎ 0179/4760972

### Pfarramt Johannesberg, Pfarrer Nikolaus Hegler

Hauptstr. 6, ☎ 06021/421769, ☎ 0171/3528379

### Bücherei Johannesberg im Mehrgenerationenhaus, Hauptstraße 4a

☎ 06021/9014853 (während der Öffnungszeiten), E-Mail: [buecherei-johannesberg@gmx.de](mailto:buecherei-johannesberg@gmx.de)  
Öffnungszeiten: Mittwoch, 15.30 bis 17.00 Uhr, Freitag, 17.30 bis 19.00 Uhr,  
Sonntag, 11.00 bis 12.00 Uhr

### Postagentur Johannesberg

Oberafferbacher Str. 1, ☎ 06021/423874

Öffnungszeiten: Montag (**nur Post**), 12.00 bis 13.00 Uhr

Dienstag – Freitag, 7.30 – 13.00 Uhr und 14.00 – 17.30 Uhr, Samstag, 7.00 – 12.00 Uhr

### Partnerschaftskomitee Johannesberg

Vorsitzende: Hildegard Rosner, [partnerschaftskomitee@johannesberg.de](mailto:partnerschaftskomitee@johannesberg.de)

### Schornsteinfeger

Für die hoheitlichen Schornsteinfegertätigkeiten (Feuerstättenschau, Bauabnahmen neuer Feuerstätten u. Schornsteine, Überprüfung der Betriebs- u. Brandsicherheit) ist zuständig: für **Johannesberg** mit den Ortsteilen: **Oberafferbach, Breunersberg, Rückersbach und Sternberg**: Schornsteinfegermeister **Jochen Imgrund**, Im Felgen 14, 63825 Sommerkahl, ☎ 06024/637161, ☎ 06024/6394462, ☎ 0176/10605413  
für **Steinbach**, Schornsteinfegermeister **Frank Giron**, Andreastraße 21, 63829 Krombach, ☎ 06024/631470, ☎ 06024/631471, ☎ 0171/1904007

### Spendenkonto »Gute Tat«

Raiffeisenbank Aschaffenburg

BIC: GENODEF1AB1 · IBAN: DE44 7956 2514 0201 8710 13

## Notfalltelefonnummern

**Polizei** ☎ 110

**Feuerwehr / Rettungsdienst** ☎ 112

**Kassenärztlicher Notdienst** ☎ 116117

**Zahnärztlicher Notdienst** ☎ 06021/80700

**Telefonseelsorge** (anonym, kompetent, rund um die Uhr) ☎ 0800/1110111 oder 0800/1110222

**Stromversorgung AVG-Störungsdienst**, ☎ 06021/391-0

**Energieversorgung Main-Spessart GmbH, Notruf** ☎ 0800/6246773

**Wasserversorgung – Zweckverband Fernwasserversorgung Spessartgruppe**

☎ 06023/9710-0

**Hebammen-Wochenbettambulanz** für Wöchnerinnen und stillende Frauen:

Sonn- und feiertags 9-12 Uhr, Eingangsbereich Klinikum, ohne Voranmeldung!

[www.hebko-aschaffenburg.de](http://www.hebko-aschaffenburg.de)

## Apotheken-Notdienst

Der Notdienst der Apotheken beginnt jeweils morgens um 8.30 Uhr und dauert bis zum nächsten Tag 8.30 Uhr. Während dieser 24 Stunden ist die betreffende Apotheke ohne Unterbrechung dienstbereit.

**Freitag, 02. 07. 2021:** Hirsch-Apotheke, Hainbach, Freiheitsstr. 3, Tel. 06021/68022; Hubertus-Apotheke, Hösbach, Hauptstr. 99, Tel. 06021/51532 und Burg-Apotheke, Alzenau, Hanauer Straße 13 1/2, Telefon 06023/1578

**Samstag, 03. 07. 2021:** Adler-Apotheke, Aschaffenburg-Damm, Burchardtstr. 9, Tel. 06021/470049 und Linden-Apotheke, Laufach, Hauptstraße 1A, Telefon 06093/592

**Sonntag, 04. 07. 2021:** Bahnhof-Apotheke, Aschaffenburg, Ludwigstr. 2, Tel. 06021/398820 und Apotheke am Schlosspark, Alzenau-Wasserlos, Bezirksstr. 30, Tel. 06023/9173644

**Montag, 05. 07. 2021:** Felix-Apotheke, Heimbuchenthal, Raiffeisenstr. 5, Tel. 06092/1812; Spessart-Apotheke, Goldbach, Sachsenhausen 1, Tel. 06021/51638 und Stern-Apotheke, Mainaschaff, Jahnstr. 16, Tel. 06021/73400

**Dienstag, 06. 07. 2021:** Rathaus-Apotheke, Kahl, Hanauer Landstr. 5, Tel. 06188/2389 und City-Apotheke, Aschaffenburg, Goldbacher Str. 2, Telefon 06021/30840

**Mittwoch, 07. 07. 2021:** Bavaria-Apotheke, Aschaffenburg-Obernau, Schubertstr. 12, Tel. 06028/6640, Löwen-Apotheke, Mömbris-Niedersteinbach, Alzenauer Str. 3c, Tel. 06029/994844

**Donnerstag, 08. 07. 2021:** Erthal-Apotheke, Aschaffenburg, Erthalstr. 18-20, Tel. 06021/26888 und Kapellen-Apotheke, Mömbris, Hauptstraße 2a, Telefon 06029/6808

**Freitag, 09. 07. 2021:** Castell-Apotheke, Stockstadt, Hauptstraße 8, Tel. 06027/1771; Franken-Apotheke, Goldbach, Aschaffenburg Str. 148, Tel. 06021/54540 und Spessart-Apotheke, Bessenbach, Würzburger Str. 63, Tel. 06095/995625

**Samstag, 10. 07. 2021:** Frohsinn-Apotheke, Aschaffenburg, Frohsinnstr. 13, Tel. 06021/27142; Marien-Apotheke, Karlstein-Deitingen, Hahnenkammstr. 19A, Tel. 06188/990122 und St.-Georgs-Apotheke, Sailauf, Pfarrwiese 6, Tel. 06093/8544

**Sonntag, 11. 07. 2021:** Brunnen-Apotheke, Weibersbrunn, Hauptstr. 84, Tel. 06094/796; Hofgarten-Apotheke, Aschaffenburg, Würzburger Str. 28, Telefon 06021/22080 und Mühlen-Apotheke, Glattbach, Hauptstr. 56, Tel. 06021/423423

# Umwelt- ecke



## Recycling in Johannesberg

### Abfuhrtermine Johannesberg mit Ortsteilen

Wir weisen darauf hin, dass die Müllgefäße an dem jeweiligen Abfuhrtag um 6.00 Uhr bereitzustellen sind.

#### Restmüll:

Montag, 12. 07. 2021  
Montag, 26. 07. 2021

#### Biomüll:

Montag, 05. 07. 2021  
Montag, 12. 07. 2021

#### Gelbe-Sack-Sammlung

Dienstag, 27. 07. 2021

#### Papiertonnen-Sammlung

Mittwoch, 07. 07. 2021

#### Grünabfall-Sammlung

Dienstag, 26. 10. 2021

#### Problemabfall-Sammlung

im Bauhof, Seestraße 1b  
Mittwoch, 10. 11., 14.30 bis 16.30 Uhr

**Öffnungszeiten des Recyclinghofes im Bauhof (u.a. Abgabe von Styropor, pflanzlichen Fetten und Ölen, Tintenpatronen- und Tonerkartuschen und Windelentsorgung, Ausgabe von Gelben Säcken), Seestraße 1b**

Donnerstag 16.00–19.00 Uhr  
Samstag 9.00–12.00 Uhr

**Öffnungszeiten des Landkreis-Recyclinghofes, Obernburger Str. 25, Aschaffenburg-Nilkheim, Telefon 06021/394-170**

Montag – Freitag 8.00–16.30 Uhr  
Samstag 8.00–13.00 Uhr

#### Öffnungszeiten der Grünabfalldéponie

Donnerstag, 16.00–19.00 Uhr  
(während der Sommerzeit)  
Samstag, 11.00–16.00 Uhr

Für Erdaushub nach Vereinbarung mit der Gemeindeverwaltung, Oberaufferbacher Straße 12, 63867 Johannesberg, Telefon 06021/3485-31

#### Restmüllsäcke

Restmüllsäcke sind im Bürgerbüro für 12,- Euro erhältlich.

**Gelbe Säcke** erhalten Sie im Bürgerbüro und im Recyclinghof, jeweils zu den Öffnungszeiten. Bitte beachten Sie die Abgabe von 1 Rolle pro Haushalt.

#### Kontakt:

Müllgebührenstelle im Landratsamt:  
06021/394-396

Rest- und Biomüll: Firma Remondis,  
Telefon 0800/2477677

Gelbe Säcke: Firma Werner,  
Telefon 0800 /00937637 oder  
06021/5991-0

Papiertonnenabfuhr: Firma Emde,  
Telefon 06021/45493-0

## Rathaus mit Bürgerbüro geschlossen

Das Rathaus mit Bürgerbüro ist am Freitag, 02.07.2021 wegen Umstellung der EDV geschlossen und auch telefonisch nicht erreichbar. Eventuell kommt es am Montag, 05.07.2021 noch zu Einschränkungen.

Wir bitten um Beachtung und danken bereits jetzt für Ihr Verständnis!

## Corona-Informationen

**Alle wichtigen Informationen des Landkreises zum Coronavirus finden Sie unter: [www.corona-ab.de](http://www.corona-ab.de)**

### Anmeldung zur Impfung

Die Anmeldung zur Impfung im gemeinsamen Impfzentrum von Stadt und Landkreis Aschaffenburg kann unterschiedlich erfolgen:

- Anruf auf der Hotline der Malteser: 0800 58 92 79 91 (kostenfrei)
- Online-Registrierung über <https://impfzentren.bayern/citizen/>
- Sollten Sie keine Möglichkeit haben, sich online zu registrieren, können Sie zu den üblichen Dienstzeiten (von Montag bis Freitag von 08.00 bis 12.00 Uhr und Donnerstag zusätzlich von 13.00 bis 18.00 Uhr) im Rathaus unter der Nummer 06021/34850 anrufen. Wir leiten ihre Anmeldung an das Impfzentrum weiter. Folgende Angaben müssen Sie dabei machen: Vor- und Nachname, Geburtsdatum, Adresse und Telefonnummer.
- Sind Sie NICHT MOBIL? Dann können sich gerne telefonisch bei uns melden (auch wenn sie bereits zur Impfung registriert sind). Wir geben das gerne an das Impfzentrum weiter.
- Sie benötigen einen Fahrdienst? Melden Sie sich gerne telefonisch bei uns, wir versuchen das für Sie über ehrenamtliche Helfer zu organisieren.
- **Wie läuft die Impfung von nicht mobilen Bürgern\*innen ab?**

Eine Impfung dieser Personengruppen erfolgt in Form eines Hausbesuches durch eines unserer mobilen Impfteams. Sobald die Impfung der Pflege- und Seniorenheime abgeschlossen ist, werden wir mit den von Ihnen gemeldeten immobilen Personen Kontakt aufnehmen und einen Impftermin zuhause vereinbaren. Unsere Impfteams werden nach diesem System Kommune für Kommune abarbeiten.

Informationen zur Impfung gibt es auch unter [www.impfen-ab.de](http://www.impfen-ab.de).

### Testangebote

- Schnelltestbus

**Wann?** Immer montags für 45 Minuten, von ca. 11.30 – 12.15 Uhr

**Wo?** Schulbushaltestelle an der Mühlberg-Grundschule, Adam-Fell-Str. 5 in Johannesberg

**Wer?** Jeder kann sich dort ohne Anmeldung spontan und kostenfrei schnelltesten lassen. Pro Stunde können ca. 40 Testabstriche gemacht werden.

**Infos:** Die Gemeinde Johannesberg ist der 3. Stopp des Busses an diesem Tag. Sie finden diese (als Live-Verfolgung) unter: <http://kreiskarte-ab.de/> – Corona – Schnelltest-Bus. Dort finden Sie auch alle Haltestellen des Busses.

### Zwingend zum Test mitzubringen sind:

- Ausweisdokument (Personalausweis oder Reisepass)
- Mund- und Nasenschutz – am Bus gilt Maskenpflicht!

**Weitere Testmöglichkeiten**, wie die dezentralen Schnellteststrecken, die Teststrecke am Volksfestplatz sowie Testangebote der Apotheken im Landkreis finden Sie unter [www.corona-ab.de](http://www.corona-ab.de).

## Erreichbarkeit des Rathauses

Die Mitarbeiter im Rathaus und Bürgerbüro sind telefonisch (06021/3485-0) oder per Email ([info@johannesberg.de](mailto:info@johannesberg.de)) von Montag bis Freitag von 08.00 bis 12.00 Uhr und Donnerstag zusätzlich von 13.00 bis 18.00 Uhr erreichbar. In dringenden Fällen werden wir, nach vorheriger telefonischer Absprache, versuchen Ihnen einen persönlichen Termin zu ermöglichen.

## Baumaßnahmen in der Gemeinde

**Ausbau der Ortsdurchfahrt »Aschaffenburg-er Straße - Staatsstraße 2309«, Johannesberg**

**Sperrung des 4. Teilbauabschnittes zwischen Einmündung Gartenstraße und Am Sportplatz**

### Änderungen für Linienbusse

Das Busunternehmen KVG hat einen neuen Fahrplan ab 21.06.2021 herausgegeben. Diesen erhalten Sie im Rathaus oder finden ihn auf unserer Homepage.

Hier die einzelnen Änderungen:

#### Linie 24:

Die Linie 24 fährt ab Aschaffenburg über Steinbach nach Oberaufferbach (Am Sportplatz) und zurück. Ausschließlich die Schülerbusse von/zur Grundschule Johannesberg fahren von Steinbach direkt nach Johannesberg, alle anderen Verbindungen finden über Aschaffenburg statt.

#### Linie 25:

Die Linie 25 fährt ab Aschaffenburg über die Autobahn und weiter über Schimborn – Daxberg – Breunsberg – Johannesberg nach Mömbris. Von dort aus geht es wie gewohnt weiter über Brücken und Geiselbach nach Schöllkrippen. Am Wochenende entfällt der Abschnitt Daxberg – Breunsberg – Johannesberg siehe Linie 26.

Einzelne Verbindungen verkehren auch im Abschnitt Schöllkrippen – Mömbris zu veränderten Zeiten.

#### Linie 26:

Die Linie 26 fährt von Mömbris über Gunzenbach und Rückersbach nach Johannesberg, hier besteht Mo-Fr Anschluss an die Linie 25. Samstags fährt die Linie 26 weiter über Breunsberg bis Daxberg.

KVG-Service Nummer: 06024/65512-0.  
Homepage: [www.kvg-mobil.de](http://www.kvg-mobil.de)

**Information zum Teilbauabschnitt 3**

Durch Lieferengpässe bei den Baumaterialien kann der aktuell laufende 3. Bauabschnitt nicht vollumfänglich abgeschlossen werden. Sobald die Materialien wieder zur Verfügung stehen, werden die Arbeiten unverzüglich weitergeführt.

Eine Befahrung dieses Teilstücks ist für die Anwohner durch Aufschotterung weiterhin möglich.

Aktuelle Informationen zur Baumaßnahme erhalten Sie auf der Homepage der Gemeinde Johannesburg [www.johannesberg.de](http://www.johannesberg.de) unter der Rubrik »aktuelle Themen«, »Ausbau der Ortsdurchfahrt Johannesburg«

**Aus dem Versicherungsamt**

Zurzeit können durch die Gemeinde Johannesburg keine Rentenanträge im Rathaus entgegengenommen werden. Sie können sich daher gerne an Herrn Eberhard Lorenz, Bangertstr. 4A, 63864 Glattbach, Telefon: 06021/425121 wenden. Vielen Dank für Ihr Verständnis.

**Baumaßnahmen in Johannesburg, hier Baustelle Mühlberg-, Ring-, Bergstraße**

Die Firma MK Grümbel wird am Donnerstag den 08.07.2021 die Asphaltüberdecke in der Mühlbergstraße einbauen.

Deshalb werden alle Bürger der Mühlbergstraße, Ringstraße und Bergstraße gebeten ihre Fahrzeuge für zwei Tage auf dem Zentralparkplatz gegenüber dem Friedhof abzustellen.

Der Asphalt wird am Do. 08.07.2021 ab 7:00 Uhr eingebaut. Die Mühlbergstraße kann am Fr. 09.07.2021 ab 16:00 Uhr wieder befahren werden.

Wir bitten alle betroffenen Anwohner der vorgenannten Straßen die Fahrzeuge in dem Zeitraum außerhalb der Baustelle abzustellen.

Für die Behinderungen bitten wir um Ihr Verständnis.

Für Ihre Fragen rund um die Baumaßnahmen steht Ihnen vor Ort die Tiefbaufirma oder telefonisch die Gemeinde Johannesburg unter der 06021/3485-0 zur Verfügung.

**Aus dem Fundbüro****Gefunden wurde:**

2 Schlüssel mit rosa Anhänger

**Fundsachen in der Schule**

Am Freitag, 23. und Montag, 26. 07. 2021 von 12.15 Uhr bis 15.00 Uhr stehen im Vorraum der Turnhalle die Fundsachen der Grundschüler der Mühlberg-Grundschule. Wir bitten die Eltern, sich die Fundstücke anzuschauen, und ihr Eigentum mitzunehmen. Am Dienstag, 27.07.2021 werden die übrigen Fundsachen einem **guten Zweck** gespendet.

**Bürgerserviceportal**

Mit dem BÜRGERSERVICE-PORTAL können untenstehende Online - Verwaltungsdienstleistungen **bequem, zeitsparend & sicher**, rund um die Uhr, erfasst und zur weiteren Bearbeitung im Rathaus direkt an den Arbeitsplatz des zuständigen Sachbearbeiters weitergeleitet werden.

Mit dem neuen Personalausweis und seiner eID-Funktion haben Sie zudem die Möglichkeit, sich sicher und eindeutig online auszuweisen. Dabei werden die persönlichen Daten automatisch in den Online-Antrag übernommen.

Sollte Ihr persönliches Erscheinen im Rathaus bei einigen Vorgängen notwendig sein werden wir Sie im Rahmen der Erfassung Ihrer Anträge darauf hinweisen.

Folgende Prozesse sind derzeit verfügbar:

- Antrag auf Erteilung einer Meldebestätigung
- Antrag auf Eintragung von Übermittlungssperren
- Voranzeige eines Umzugs innerhalb einer Gemeinde
- Voranzeige einer Anmeldung
- Antrag auf Ausstellung von Personalausweisurkunden
- Antrag auf Ausstellung eines Führungszeugnisses
- Antrag auf Auskunft aus dem Gewerbezentralregister
- Briefwahl-Antrag
- Erteilung eines SEPA-Lastschriftmandats
- Link zu Bauformularen
- Formulare der Gemeinde zum Ausfüllen
- Sicherer Dialog mit der Gemeinde
- Bescheid – Widerspruch

Wenn Sie Fragen zum Bürgerserviceportal oder den Formularen haben, wenden Sie sich bitte an die Mitarbeiter im Rathaus. Wir helfen Ihnen gerne weiter.

**Liebe Hundehalter und Hundehalterinnen,**

bitte bedenken Sie, dass Kinder, Jugendliche und auch Erwachsene Angst vor freilaufenden Hunden haben könnten. Wir möchten Sie deshalb bitten, Ihren Hund im Zweifelsfalle freiwillig anzuleinen.

**Aus der Gemeindekasse****Fälligkeit der Grundsteuer für Jahreszahler**

Am **01. Juli 2021** ist der Fälligkeitstermin für die Jahreszahler der Grundsteuer.

Die Barzahler werden gebeten, die Zahlung unter Angabe der Personenkontonummer auf eines der gemeindlichen Konten zu überweisen. Den Bankabbuchern werden die Beträge zum Fälligkeitstermin vom Konto abgebucht.

Um kostenpflichtige Mahnungen bei allen Steuern, Gebühren und Abgabearten zu vermeiden, wird um pünktliche Zahlung gebeten. Bei verspäteter Zahlung ist die Verwaltung gesetzlich dazu verpflichtet, Mahngebühren und Säumniszuschläge zu erheben.

Für weitere Auskünfte steht Ihnen Frau Stadtmüller unter der Tel.-Nr. 06021/3485-23 oder Frau Bittel unter der Tel.-Nr. 06021/3485-22 täglich von 8.00 Uhr bis 12.00 Uhr gerne zur Verfügung.

**Einwohnermeldeamt informiert****Öffentliche Bekanntmachung****Übermittlung von Daten an verschiedene öffentliche Stellen gemäß Bundesmeldegesetz (BMG)**

Das seit 01.11.2015 in Kraft getretene Bundesmeldegesetz (BMG) regelt unter anderem die Möglichkeit für die Bürger gegen die Datenübermittlung an folgende Stellen zu widersprechen:

- Bundesamt für Personalmanagement der Bundeswehr (Datenübermittlung jährlich bis zum 31. März zu Personen mit deutscher Staatsangehörigkeit, die im

nächsten Jahr volljährig werden) (§ 36 Abs. 2 BMG)

- öffentlich-rechtliche Religionsgesellschaften (§ 42 Abs. 3 Satz 2 BMG)
- Parteien, Wählergruppen und anderen Trägern von Wahlvorschlägen (§ 50 Abs. 5 BMG)
- Presse und Rundfunk über Alters- und Ehejubiläen (§ 50 Abs. 5 BMG)
- Adressbuchverlage (§ 50 Abs. 5 BMG)

Der Widerspruch ist an keine Voraussetzung gebunden und braucht nicht begründet zu werden.

Er kann im Rathaus Johannesburg, Bürgerbüro, Oberafferbacher Str. 10 A, 63867 Johannesburg während den Öffnungszeiten persönlich oder schriftlich eingereicht werden.

Falls der Datenübermittlung nicht widersprochen wurde, dürfen die Meldebehörden die genannten Daten weitergeben.

Johannesberg, 29.06.2021

gez.

Peter Zenglein

Bürgermeister

**Aus dem Passamt**

Folgende Dokumente sind eingetroffen:

**Personalausweise** beantragt bis: **11.06.2021**

**Reisepässe** beantragt bis: **04.06.2021**

Die Ausweise/Pässe sind persönlich abzuholen; abgelaufene Dokumente sind abzugeben. Wer nicht persönlich erscheinen kann, muss dem Abholer (Familienangehöriger) eine Vollmacht, sowie den abgelaufenen Pass/Ausweis mitgeben.

Im Namen eines guten Miteinanders in unserer Dorfgemeinschaft sage ich Ihnen hierfür herzlichen Dank.

Auch möchten wir darauf hinweisen, dass es verboten ist, Tiere (ausgenommen Blindenhunde) mit auf die Friedhöfe zu nehmen (§ 3 der Friedhofssatzung). Um Beachtung wird gebeten.

#### Entsorgung von Hundekot – Hundekotstationen

Immer wieder erreichen uns in der Verwaltung Beschwerden von Mitbürgern über die Verunreinigung von Gehsteigen und öffentlichen Grünflächen, aber auch von Kinderspielflächen und Privatgrundstücken durch Hundekot.

In diesem Zusammenhang wird von den Beschwerdeführern immer wieder darauf hingewiesen, dass bestimmte Hundehalter ihre Hunde regelmäßig in Grünanlagen führen oder wissentlich auf Nachbargrundstücken ihr >>Geschäft<< machen lassen. Wir bitten die Bevölkerung, bei der Sauberhaltung mitzuhelfen und ohne falsche Scheu die betreffenden Hundehalter zur Rede zu stellen, auf ihr unsoziales Verhalten und ihre >>Ordnungswidrigkeit<< hinzuweisen.

Seit Herbst 2020 stehen im gesamten Gemeindegebiet „Hundekotstationen“ für die Entsorgung der Hinterlassenschaften der Hunde zur Verfügung. Die unterschiedlichen Variationen bestehen aus einer Kombination mit Beutelspender und Mülleimer, sowie einzelnen Mülleimern oder Beutelspendern. Die Standorte wurden von der Gemeindeverwaltung und dem Gemeinderat auf Grundlage der Auswertung einer Umfrage der Johannesberger Hundehalter im Jahr 2018 festgelegt.

Im Interesse aller Gemeindeglieder bittet die Gemeinde Johannesberg, dass die Stationen rege genutzt werden, damit die Wege und Grünflächen in unserer Gemeinde nicht mit Hundekot verschmutzt werden.

Auch wenn sich an einem Beutelspender kein Mülleimer befindet, bitten wir Sie die benutzten Hundekotbeutel in den nächstgelegenen Mülleimer zu entsorgen, oder diese mit nach Hause zu nehmen und nicht in der Natur zu entsorgen.

**Hinweis:** Die Entsorgung von „Hausmüll“ in den Hundekotstationen ist **verboten** und wird zur Anzeige gebracht!

Ihr Peter Zenglein, 1. Bürgermeister

#### Aus dem Steueramt

##### Hundesteuer

Wir verweisen auf die Anzeigepflicht nach § 11 der gemeindlichen Satzung für die Erhebung der Hundesteuer.

##### Hunde anmeldung

In dieser Satzung wird u.a. folgendes bestimmt:

Wer einen über vier Monate alten, der Gemeinde Johannesberg noch nicht gemeldeten Hund im Gemeindegebiet hält, muss diesen unverzüglich der Gemeinde Johannesberg melden. Zur Kennzeichnung eines jeden angemeldeten Hundes gibt die Gemeinde ein Hundezichen aus.

##### Hunde abmeldung

Der steuerpflichtige Hundehalter soll den Hund unverzüglich, bei der Gemeinde Johannesberg abmelden, wenn er ihn veräußert oder sonst abgeschafft hat, wenn der Hund abhanden gekommen oder verstorben ist, oder wenn der Halter aus der Gemeinde Johannesberg weggezogen ist.

Wird hierfür ein neuer Hund angeschafft, ist dieser bei der Gemeinde Johannesberg neu anzumelden.

Für weitere Auskünfte steht Ihnen unsere Frau Stadtmüller oder Frau Bittel unter der Tel.-Nr. 06021/3485-23/-22 täglich von 8.00 Uhr bis 12.00 Uhr zur Verfügung.

#### Verschmutzung von Flur- und Waldwegen im Gemeindegebiet

Der Gemeinde Johannesberg wurde angetragen, dass Flur- und Waldwege durch Wegwerfen von Abfällen und Glasflaschen verschmutzt werden.

Abfälle gehören in die Restmülltonne bzw. Glascontainer und nicht in die Natur. Außerdem können weggeworfene Glasflaschen zerbrechen, was zu Verletzungen bei Menschen und Tieren führen kann.

Unser Appell, nehmen Sie bitte Ihre Abfälle mit nach Hause und verschmutzen Sie damit nicht die Natur. Ihre Mitmenschen und die Tiere werden es Ihnen danken!

#### Aus dem Standes- und Sozialamt

Bei folgenden Angelegenheiten bitten wir um Terminvereinbarung mit der Sachbearbeiterin Frau Aleya Flügel, Tel. 06021/348518 oder Frau Anja Hochstadt, Tel.: 06021/348512

- standesamtliche Angelegenheiten (Kirchenaustritt, Anmeldung Eheschließung, Namensänderungen, Vaterschaftsanerkennungen, Geburtsanmeldungen, Sterbefallanmeldung)
- Soziale Angelegenheiten (Beantragung eines Schwerbehindertenausweises, Sozialanträge etc.)

#### Aus dem Passamt

##### Sie wollen verreisen?

##### Prüfen Sie rechtzeitig die Gültigkeit Ihrer Ausweisdokumente!

Gerade mit Beginn der Hauptreisezeit stellen viele mit Schrecken fest, dass der für die geplante Urlaubsreise notwendige Personalausweis, Reisepass oder Kinderreisepass schon abgelaufen ist oder bei längeren Reisen nicht mehr ausreichend lange gültig ist. Es empfiehlt sich daher, rechtzeitig (beispielsweise schon bei der Buchung der Reise) die Gültigkeit der Ausweisdokumente zu überprüfen und an die Neubeantragung zu denken.

Dies gilt auch für Reisen innerhalb der Europäischen Union beziehungsweise für den sogenannten „Schengen-Raum“. Auch wenn in diesem Gebiet die Grenzkontrollen ausgesetzt sind, entbindet dies die Reisenden nicht von der Pflicht ein gültiges Dokument mitzuführen.

Bei Reisen in die USA ist z. B. grundsätzlich ein Reisepass notwendig, der während der geplanten Aufenthaltsdauer natürlich nicht ablaufen darf. In bestimmten Ländern muss der Reisepass außerdem bei der Einreise noch mindestens ein halbes Jahr gültig sein. Welche Einreisebestimmungen für deutsche Staatsangehörige im jeweiligen Reiseland gelten, können Sie der Internetseite des Auswärtigen Amtes entnehmen: [www.auswaertiges-amt.de](http://www.auswaertiges-amt.de)

Darüber hinaus besteht ab dem 16. Lebensjahr grundsätzlich auch ohne jede Reiseabsicht für alle Deutschen Ausweispflicht. Die Ausweispflicht ist bei Besitz eines gültigen

Reisepasses selbstverständlich auch erfüllt. Wer allerdings trotz Ausweispflicht keinen gültigen Personalausweis oder Reisepass besitzt, begeht eine Ordnungswidrigkeit, die bei vorsätzlichem Handeln mit einer Verwarnung oder einem Bußgeld verfolgt werden kann.

Beachten Sie: Die Bearbeitungszeit für einen neuen Personalausweis beträgt in der Regel zwei bis drei Wochen. Für einen neuen Reisepass beträgt diese ca. vier bis fünf Wochen.

Die normale Herstellungsdauer eines Reisepasses lässt sich zwar im Expressverfahren auf 3 Werktage begrenzen, jedoch ist dafür ein Expresszuschlag von 32 € zusätzlich zur regulären Passgebühr zu bezahlen.

Bitte beachten Sie, dass sich aufgrund von Feiertagen, auch in anderen Bundesländern, die Lieferzeiten von Expresspässen verlängern können. Auskünfte hierzu erteilt Ihnen das Bürgerbüro.

Für den Personalausweis gibt es keinen Express-Service. Bei Bedarf kann aber in der Regel sehr kurzfristig ein vorläufiger Personalausweis mit einer Gültigkeitsdauer von bis zu 3 Monaten ausgeben werden.

Kommen Sie also rechtzeitig zum Einwohnermeldeamt, um die neuen Dokumente zu beantragen. Gerne können Sie auch einen Termin außerhalb der Öffnungszeiten vereinbaren.

##### Sperrhotline für die Online-Ausweisfunktion des neuen Personalausweises

Für die telefonische Sperrung der Online-Ausweisfunktion des neuen Personalausweises nach Verlust oder Diebstahl steht seit dem **1. Januar 2014** die **Rufnummer 116 116** zur Verfügung. Von Deutschland aus kann die neue Sperrhotline aus dem Festnetz sowie aus allen Mobilfunknetzen kostenfrei genutzt werden. Aus dem Ausland ist die Sperrhotline mit der deutschen Ländervorwahl, also über +49 116 116 gebührenpflichtig zu erreichen. Zur zusätzlichen Sicherheit ist der Sperr-Notruf auch über +49 (0)30 40 50 40 50 erreichbar.

#### Aus dem Einwohnermeldeamt

##### Führungszeugnis jetzt online im Internet beantragen

Wer ein Führungszeugnis benötigt, kann dies künftig mit dem elektronischen Personalausweis (mit freigeschalteter Online-Ausweisfunktion) online im Internet beantragen und bezahlen. Die Anträge können auch weiterhin persönlich vor Ort im Rathaus gestellt werden. Das Online-Portal zur Beantragung von Führungszeugnissen und Auskünften aus dem Gewerbezentralregister ist über die Webseite des BfJ zu erreichen: [www.bundesjustizamt.de](http://www.bundesjustizamt.de) oder direkt: <https://www.fuehrungszeugnis.bund.de/> Für Rückfragen steht Ihnen das Bürgerbüro gerne zur Verfügung.

#### Pflegeberatung in der Gemeinde

Unsere Rathaus Mitarbeiterin Corina Aulbach steht Ihnen als Pflegelotsin in der Gemeinde zu allen Fragen zum Thema „Pflege“ zur Verfügung. Diese sind u.a.:

- Pflegeversicherung / Pflegekasse
- Hilfen und Unterstützung für die Pflege zu Hause
- Stationäre und teilstationäre Pflegeeinrichtungen
- Patientenverfügung und Vorsorgevollmacht
- Demenz

• Hospiz und Palliativmedizin  
Bitte vereinbaren Sie einen Termin unter:  
06021/348514 oder  
aulbach@johannesberg.de.

### Bus-Sondertarifticket

Wer innerhalb der Ortsteile der Gemeinde Johannesberg **oder** aus den Ortsteilen Breunsberg, Johannesberg, Oberafferbach, Rückersbach und Steinbach nach Mömbris oder Glattbach mit dem Bus fährt, kann einen günstigen Sondertarif nutzen. Der Gemeinderat hat in Absprache mit der VAB in seiner Sitzung vom 08.12.2020 beschlossen die Fahrkartenpreise höher zu subventionieren. Damit ergeben sich für Sie günstigere Preise beim Fahrkartenkauf.

Ein Einzelfahrschein kostet für Erwachsene 1,00 Euro und für Kinder 0,50 Euro.

Die Tageskarte kostet für Erwachsene 2,00 Euro und für Kinder 1,00 Euro.

Der Fahrschein kann direkt im Bus erworben werden.

Weitere Informationen erhalten Sie unter der Servicenummer 06024-655-0 der KVG sowie unter [www.kvg-bahn.de](http://www.kvg-bahn.de) und [www.vab-info.de](http://www.vab-info.de).

Das **SONDERTARIFTICKET** ist ein Angebot welches von Ihrer Gemeinde Johannesberg finanziert wird.

Allseits eine gute Fahrt wünscht  
Ihr 1. Bürgermeister Peter Zenglein

### Ergänzung zum Busfahrplan: Das Anruf-Sammel-Taxi (AST)

Die Gemeinde Johannesberg betreibt mit der Taxi-Funk GmbH, Aschaffenburg, ein Anrufsammeltaxi (AST).

Jeder Johannesberger Bürger hat hier die Möglichkeit zu den unten aufgeführten Zeiten **von Johannesberg nach Aschaffenburg oder zurück** mit dem Taxi **zum Fahrpreis von 4 Euro pro Person/Fahrt** zu fahren.

Fahrschein sind hierzu im Bürgerbüro erhältlich.

**Die Anmeldung für das Taxi muss mindestens 30 Minuten vor der Abfahrtszeit unter der Telefonnummer: 06021/23555 vorgenommen werden.**

A) Tägliche Fahrzeiten Montag bis Sonntag:  
a) Das Anrufsammeltaxi fährt täglich nach Aschaffenburg zum Hauptbahnhof

- der Haltestelle am Feuerwehrgerätehaus im Ortsteil Breunsberg um 19.30 Uhr,
- von der Haltestelle Hauptstraße (Am Kapellchen) im Ortsteil Johannesberg um 19.35 Uhr,
- von der Haltestelle Oberafferbacher Straße (Am Kreuz) im Ortsteil Oberafferbach um 19.38 Uhr,
- von der Haltestelle Gaststätte Rückersbacher Schlucht im Ortsteil Rückersbach um 19.45 Uhr,
- von der Haltestelle Alte Schule im Ortsteil Steinbach um 19.50 Uhr.

b) Vom Hauptbahnhof Aschaffenburg (rote Säule mit der Bahnhofsuhr) fährt das Anrufsammeltaxi täglich direkt zu Ihrem Wohnort in Johannesberg und in den Ortsteilen um 21.00 Uhr, 23.00 Uhr und 01.00 Uhr.

B) Zusätzliche Fahrzeiten an Sonn- und Feiertagen:

a) Das Anrufsammeltaxi fährt zusätzlich an Sonn- und Feiertagen nach Aschaffenburg zum Hauptbahnhof

- von der Haltestelle am Feuerwehrgerätehaus im Ortsteil Breunsberg um 08.50 Uhr und 12.30 Uhr,
- von der Haltestelle Hauptstraße (Am Kapellchen) im Ortsteil Johannesberg um 08.55 Uhr und 12.35 Uhr,
- von der Haltestelle Oberafferbacher Straße (Am Kreuz) im Ortsteil Oberafferbach um 08.58 und 12.38 Uhr,
- von der Haltestelle Gaststätte Rückersbacher Schlucht im Ortsteil Rückersbach um 09.05 Uhr und 12.45 Uhr,
- von der Haltestelle Alte Schule im Ortsteil Steinbach um 09.10 Uhr und 12.50 Uhr.

b) Vom Hauptbahnhof Aschaffenburg (rote Säule mit der Bahnhofsuhr) fährt das Anrufsammeltaxi zusätzlich an Sonn- und Feiertagen direkt zu Ihrem Wohnort in Johannesberg und in den Ortsteilen um 11.00 Uhr und 17.00 Uhr.

Für Fragen stehen Ihnen die Mitarbeiter/-innen im Bürgerbüro (Tel: 06021/3485-18) gerne zur Verfügung.

### Aus dem Umweltamt

#### Autowaschen auf öffentlichen Straßen und Plätzen sowie auf Privatgrundstücken

**Jeder kann beim Autowaschen mit Vorsicht und Bedacht mithelfen, Wasser, Boden und Umwelt zu schonen!**

*Deshalb unsere Bitte:*

Waschen Sie Ihr Auto in einer Autowaschanlage bzw. auf einem hierfür zugelassenen Selbstbedienungswaschplatz.

Bei der Wagenwäsche sammeln sich im Abwasser angespülte Reinigungsmittel, Öle, Fette, Ruß, Schwermetallstäube etc., daher sind bei der Ableitung die Grundsätze des Gewässerschutzes zu beachten. Nach § 15 der Entwässerungssatzung der Gemeinde Johannesberg ist unter anderem das Einleiten von Benzin und Öl in die Entwässerungseinrichtung verboten.

Die Autowäsche ist auf öffentlichen Straßen, Wegen und Plätzen verboten.

Waschanlagen und -plätze arbeiten ressourcenschonend und führen das Wasser im Kreislauf. Außerdem sind diese Anlagen üblicherweise mit Schlammabtrennung, Öl-/Benzinabscheidern und Filtern zur Abtrennung der Schmutzstoffe ausgestattet.

### Straßenverkehrsrecht

#### Kontrolle des ruhenden Verkehrs in der Gemeinde Johannesberg

Achten Sie bitte darauf, dass Sie beim Parken Ihres Fahrzeugs für eine verbesserte Verkehrssicherheit beitragen. Insbesondere Kinder, ältere Menschen, Eltern mit Kinderwagen werden durch achtlos abgestellte Autos immer wieder zu gefährlichen und beschwerlichen Umwegen gezwungen.

Auch Kinder unter zehn Jahren müssen zum Radfahren noch den Gehweg nutzen, da sie aus Sicherheitsgründen in diesem Alter noch nicht auf der Straße fahren dürfen.

Die Verstöße im ruhenden Verkehr betreffen hauptsächlich unzulässig geparkte Fahrzeuge. Dies betrifft nicht nur Bereiche, in denen Verkehrsschilder das Parken regeln. Es gibt auch zahlreiche gesetzliche Parkverbote, die es zu beachten gilt. Deshalb geben wir Ihnen einen kleinen Überblick über diese gesetzlichen Regelungen.

Das Parken ist nicht erlaubt

- Grundstücksein- und ausfahrten (bei engen Straßen auch gegenüber)

- auf engen Fahrbahnen, bei denen die verbleibende Fahrbahnbreite geringer als 3,05m (besser 3,50m zwecks Feuerwehrzufahrt) beträgt
- 5 Meter vor und hinter Kreuzungen
- in unübersichtlichen Kurven
- auf Gehwegen jeder Art
- die Fahrtrichtung auf der linken Fahrbahnseite (Ausnahme Einbahnstraße)
- über, Unterflurhydranten Schachtdeckeln, Verschlüssen oder vor Bordsteinabsenkungen
- für Fahrzeuge mit einem zulässigen Gesamtgewicht von über 7,5 Tonnen und Fahrzeuge mit Anhängern mit einem zulässigen Gesamtgewicht von über zwei Tonnen in Wohngebieten

Wenn kein Parkverbotsschild ein Verbot kennzeichnet und auch keine der gesetzlichen Regeln das Parken verbietet, dann darf am rechten Rand der Fahrbahn oder auf einem ausgewiesenen Parkstreifen an der rechten Seite geparkt werden. In einer Einbahnstraße darf in der Regel auch an der linken Seite geparkt werden, wenn dies der Platz erlaubt. Zusätzlich gilt der Grundsatz, dass platzsparend geparkt werden muss. So soll auch anderen Verkehrsteilnehmern die Möglichkeit gegeben werden, parken zu können. Nicht angemessen ist es deshalb, zwei Parkplätze durch ungünstiges Parken eines PKW zu besetzen.

### Bauplatzbörse der Gemeinde Johannesberg

**Die Gemeinde Johannesberg bietet allen verkaufsbereiten Eigentümern die Aufnahme ihrer bebauten/unbebauten Grundstücke in eine frei verfügbare Liste der in Johannesberg zum Verkauf stehenden Objekte an.**

Dies ist für die Eigentümer und interessierten Bewerber ein kostenloser Service der Gemeinde Johannesberg.

Auf unserer Homepage [www.johannesberg.de/bauplatz](http://www.johannesberg.de/bauplatz) stellen wir zu jedem gemeldeten Objekt ein kurzes Exposé zur Verfügung. Dieses können sich die Interessenten herunterladen und ausdrucken.

Die Gemeindeverwaltung wird den Grundstückseigentümern die Bauplatz-/Wohnhausinteressenten mitteilen, damit sich diese direkt mit den Bewerbern in Verbindung setzen können.

Für die Eigentümer und Bewerber stehen die notwendigen Formulare auf der Homepage der Gemeinde zur Verfügung.

Für Rückfragen steht Ihnen unsere Frau Theobald (E-Mail: [Theobald@johannesberg.de](mailto:Theobald@johannesberg.de), Telefon: 06021/3485-32) oder Herr Weis (E-Mail: [weis@johannesberg.de](mailto:weis@johannesberg.de), Telefon: 06021/3485-32) gerne zur Verfügung.

### Bayerisches Staatsministerium für Arbeit, Sozialordnung, Familie und Frauen informiert

Familien Servicestelle des Bayerischen Arbeitsministeriums  
Telefonische Auskunft für familienbezogene Leistungen und Hilfen  
Tel.: 0180/1233555 (bayernweit zum Orts-tarif)

Weitere Infos finden Sie auch unter <http://www.stmas.bayern.de/familie/service.htm>

## Das Bundesamt für Familie und zivilgesellschaftliche Aufgaben informiert

### Hilfetelefon „Gewalt gegen Frauen“ Wir helfen Ihnen – schnell, sicher und so, wie Sie es wollen

365 Tage im Jahr, rund um die Uhr kostenfrei erreichbar: Das Hilfetelefon „Gewalt gegen Frauen“ bietet Betroffenen erstmals die Möglichkeit, sich zu jeder Zeit anonym, kompetent, sicher und barrierefrei beraten zu lassen. Die Mitarbeiterinnen stehen hilfesuchenden Frauen vertraulich zur Seite und leiten sie bei Bedarf an die passenden Unterstützungsangebote vor Ort weiter. Damit deckt das neue Angebot einen gesellschaftlichen Bedarf und übernimmt eine wichtige Lotsenfunktion für Betroffene, Familienangehörige, Freundinnen und Freunde sowie Fachkräfte.

**Kostenlose Rufnummer:  
08000 116 016**

Warum gerade ich? Ist es vielleicht meine Schuld? Wie kann ich mich schützen? Was sage ich meinen Kindern? Und: Wer kann mir helfen? Fragen, die Sie aufwühlen. Fragen, die Sie bisher vielleicht noch niemandem gestellt haben. Fragen, auf die Sie eine Antwort suchen. Vielleicht sind Sie verängstigt, hilflos, traurig oder auch wütend und voller Zorn. Was auch immer Sie spüren und welche Fragen Ihnen durch den Kopf schießen: Wir stehen Ihnen mit Rat und Unterstützung zur Seite. Wir wollen Ihnen Rückhalt geben – und die Gewissheit, dass Sie nicht allein sind. Mit dem Hilfetelefon Gewalt gegen Frauen möchten wir Ihnen die Möglichkeit geben, sich unmittelbar Unterstützung zu holen. Dafür sorgen unsere Beraterinnen, und das rund um die Uhr. Ihnen können Sie sich anvertrauen.

Rufen Sie uns an, hören wir Ihnen erst einmal nur zu. Eines ist uns dabei ganz wichtig: Sie bestimmen, was Sie uns erzählen, wie weit Sie gehen und was Sie vielleicht lieber für sich behalten wollen. Wir nehmen Sie, Ihre Situation und Ihre Fragen ernst. Unsere Erfahrung und unsere Einschätzung bieten wir Ihnen gerne an. Wenn Sie es möchten, vermitteln wir Ihnen Unterstützung in Ihrer Nähe.

### Wer berät mich am Hilfetelefon?

Alle unsere Beraterinnen sind Fachkräfte, die gut ausgebildet und erfahren sind. Ihre Gesprächspartnerin beim Hilfetelefon ist also gut auf Ihren Anruf vorbereitet und kann während des Telefonats auf Ihre persönlichen Bedürfnisse eingehen. Sollten Sie sich entschließen, bei uns anzurufen, werden Sie stets mit einer vertrauenswürdigen Ansprechpartnerin verbunden. Eines ist uns dabei ganz wichtig: Sie müssen uns nichts erzählen, was Sie nicht wollen. Wir richten uns ganz nach Ihren Bedürfnissen. Im Gespräch bestimmen Sie den Ton und die Geschwindigkeit.

## Krisennetzwerk Unterfranken

### Schnelle Hilfe bei seelischen Nöten Krisennetzwerk Unterfranken nimmt seine Arbeit auf – Gebührenfreie Telefonnummer

Seit 1. März 2021 gibt es das „Krisennetzwerk Unterfranken“. Über die gebührenfreie Telefonnummer 0800 / 655 3000 erhalten Betroffene, aber auch deren Angehörige sofort und unbürokratisch Unterstützung. Zunächst ist dieses vollkommen neue Hilfsangebot werktags von 8:00 Uhr bis 23:00 Uhr erreichbar. Im Laufe des Jahres wird das Krisennetzwerk dann erweitert, um am Ende

rund um die Uhr und an sieben Tagen die Woche erreichbar zu sein.

Jeder Mensch kann in eine seelische Notlage geraten – unabhängig von seinem Alter, seinem Geschlecht, seiner Herkunft oder seinem Beruf. Trauerfälle, Existenzverluste, Ehekonflikte, Überforderung, Krankheit oder auch Einsamkeit können ein Grund für eine emotionale Krise sein. Dann kommt es darauf an, jemanden zu finden, der Rat weiß. Die Mitarbeiterinnen und Mitarbeiter des Krisennetzwerks helfen professionell, zeitnah, kostenlos und unbürokratisch.

Das Angebot des Krisennetzwerks Unterfranken umfasst daher eine telefonische Beratung über die Leitstelle des Bezirkes, vermittelt aber bei Bedarf auch ambulante und stationäre Unterstützungsangebote und bietet die Möglichkeit aufsuchender Krisenhilfe durch ausgebildete Fachkräfte vor Ort. Hierzu kooperiert der Bezirk Unterfranken mit den Trägern der freien Wohlfahrtspflege. Alle Infos dazu auf <https://www.bezirk-unterfranken.de/hilfen/soziale-dienste/21234>. Krisennetzwerk-Unterfranken.html oder unter [www.krisendienste.bayern](http://www.krisendienste.bayern)

## Hinweise zur Rauchwarnmelderpflicht für Wohnungen

Die Bayerische Bauordnung enthält in Art. 46 Abs. 4 die Verpflichtung, Wohnungen in den Schlafräumen, Kinderzimmern und Fluren die zu Aufenthaltsräumen führen, mit Rauchwarnmeldern auszustatten. Weitere Hinweise finden Sie unter: <https://www.stmi.bayern.de/sus/feuerwehr/brandschutztipps/index.php>

## Umweltbundesamt informiert

### Einsatz von Düngemitteln

Der Einsatz von Düngemitteln in der Landwirtschaft und auch in privaten Gärten ist eine Grundvoraussetzung für die Bodenfruchtbarkeit und Versorgung der Pflanzen mit Nährstoffen.

Es kommt jedoch auf das richtige Maß an. Ein sparsamer Umgang und eine an den Pflanzenbedarf angepasste Dosierung sind besonders wichtig. Nur so können negative Auswirkungen auf Böden, Gewässer, Klima und die Biodiversität verhindert werden. Informationen zu den einzelnen Düngemitteln, deren Dosierung sowie einzelnen Themen finden Sie unter: [www.umweltbundesamt.de](http://www.umweltbundesamt.de)

## Aus dem Umweltamt – Anwendung von Pflanzenschutzmitteln

Die Anwendung von Pflanzenschutzmitteln ist auf allen Flächen, die nicht landwirtschaftlich, forstwirtschaftlich oder gärtnerisch genutzt werden, wie z. B. auf gepflasterten und anderweitig befestigten Wegen und Plätzen grundsätzlich verboten (§ 12 Absatz 2 Pflanzenschutzgesetz). Unerwünschte Kräuter und Gräser auf Wegen und Plätzen sollen **thermisch** oder **mechanisch** beseitigt werden.

Unter **thermischer** Unkrautbekämpfung versteht man das Bekämpfen mit heißem Dampf/Wasser, dem Infrarot- oder Heißluftverfahren oder dem Abflamverfahren. Unter der **mechanischen** Unkrautbekämpfung versteht man die Bekämpfung mit Wildkrautbürsten oder mit zinkenbewehrten Walzen, Stachelrotoren, Wildkrauteggen u. ä.. Jede nicht erlaubte Anwendung eines Pflanz-

schutzmittels, z. B. auf dem Gehsteig oder einer versiegelten Hoffläche, ist ein Verstoß gegen das Pflanzenschutzgesetz und kann mit einem hohen Bußgeld geahndet werden. Weitere Informationen erhalten Sie unter anderem auf der Seite der Bayerischen Landesanstalt für Landwirtschaft unter: <https://www.lfl.bayern.de/ips/unkraut/131894/index.php>.

## Zurückschneiden von Bäumen; Hecken und Sträuchern

Die Gemeinde Johannesberg weist darauf hin, dass Eigentümer bzw. Mieter von Grundstücken, Hecken, Bäume und Sträucher an der Grenze zu öffentlichen Verkehrsflächen so anzupflanzen bzw. zu pflegen haben, dass die Sicherheit des Verkehrs nicht beeinträchtigt wird. Es ist leider immer wieder festzustellen, dass teilweise die Zweige des Bewuchses entlang der Straßen und Wege in den öffentlichen Verkehrsraum hineinreichen und den Verkehr behindern. Kreuzungen und Einmündungen sind schlecht einsehbar. Fuß- und Radwege werden durch unkontrolliert wucherndes Grün immer schmaler. Straßenlampen und Verkehrszeichen sind oft durch privates Grün zugewachsen. Dieser „Wildwuchs“ beeinträchtigt sowohl die Verkehrssicherheit als auch die Orientierung aller Verkehrsteilnehmer.

Als Grundstückseigentümer sind Sie verkehrssicherungspflichtig. Sie haften für Unfälle und Schäden, die durch Überwuchs Ihrer Begrünung entstehen können. Daher sollten Sie im Interesse der Sicherheit aller Verkehrsteilnehmer folgende Hinweise beachten:

Über den Fahrbahnen ist ein Bereich von 4,50 m Höhe und über den Geh- und Radwegen von 2,50 m Höhe freizuhalten (Lichttraumprofil), damit Fahrzeuge beziehungsweise Fußgänger und Fahrradfahrer die öffentlichen Straßen entsprechend ihrer Bestimmung nutzen können.

Die Büsche und Bäume in der Nähe von Straßenlaternen sind so zu schneiden, dass der Lichtaustritt gewährleistet ist und keine Schäden an den Beleuchtungskörpern (zum Beispiel bei Sturm) entstehen können.

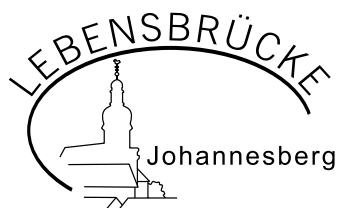
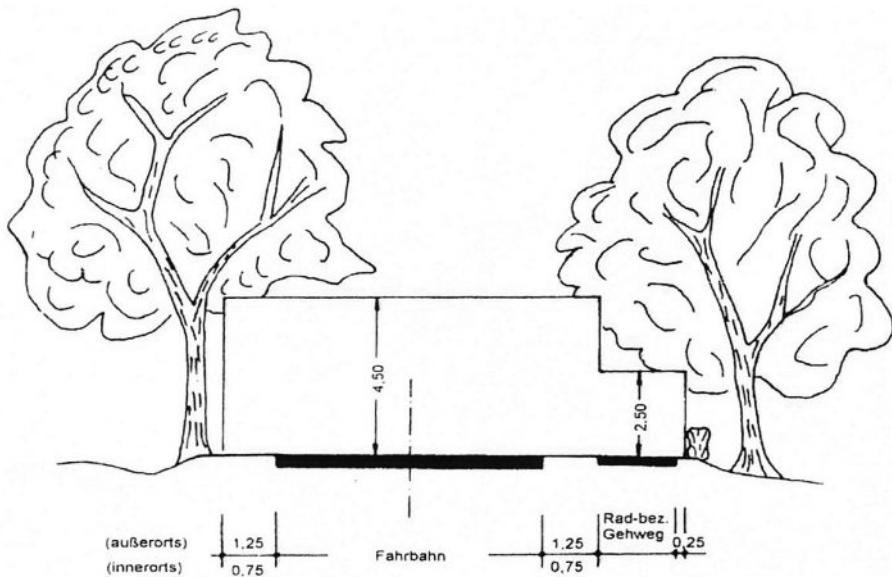
Eigentümer von Eckgrundstücken haben ihre Bepflanzungen an Straßenkreuzungen und Einmündungen so zurückzuschneiden, dass in einem Bereich ab 0,80 m Höhe die Sicht nicht versperrt wird und somit ein Sichtdreieck (= das Sichtfeld, das dem Verkehrsteilnehmer zur Verfügung steht, wenn er von einer untergeordneten in eine übergeordnete Straße einbiegen möchte) für Autofahrer vorhanden ist.

Hecken entlang von Gehwegen und Fahrradwegen sind so zurückzuschneiden, dass die gesamte Breite dieser Wege von den Fußgängern und Fahrradfahrern genutzt werden kann. Bitte sorgen Sie dafür, dass Pflanzen, die in Gehwege und Straßen hineinragen, zurückgeschnitten und störende Äste und Ranken entfernt werden. Auch abgestorbene Äste in den Bäumen müssen entfernt werden, damit niemand durch herunterfallendes Astwerk verletzt werden kann.

Sorgen Sie dafür, dass Verkehrszeichen einschließlich Straßennamensschilder frei einzusehen sind.

Für Ihr Verständnis und Ihre Mitwirkung danken wir Ihnen.  
Ihre Gemeindeverwaltung





**ACHTUNG!**

Die Fahrdienste der Lebensbrücke können und dürfen bis auf weiteres nicht durchgeführt werden!

Einkaufsdienste können weiter angeboten werden, zumal wir Unterstützung von jungen Leuten aus dem OT Steinbach erhalten haben.

Auch weitere Personen haben sich zur Hilfeleistung schon gemeldet.

Das macht Hoffnung und große Freude, es zeigt den so wichtigen Zusammenhalt!

Wenn Sie helfen möchten, melden Sie sich gerne bei uns.

Mit herzlichem Dank und Grüßen an alle Helfer

Ihre Ansprechpartner:

Roswitha Imhof Telefon:06021 / 413988

Sieglinde Hinz Telefon:06021 / 423937

Zusätzlich kann noch die Helferin Frau Krauser Telefon 06021 / 58 169 64 angerufen werden.

Miteinander und Füreinander

Bleibt gesund

**Zweckverband Fernwasserversorgung Spessartgruppe**

Der Zweckverband Fernwasserversorgung Spessartgruppe in Alzenau-Hörstein, Gerichtsplatzstraße 100, teilt mit, dass bei Störungen am Wasserleitungsnetz in Johannesberg und allen Ortsteilen der Bereitschaftsdienst unter der **Telefonnummer 06023/97100** zu erreichen ist.

Der Bereitschaftsdienst bezieht sich nur auf Anlagenteile bis zum Wasserzähler.

Für Störungen in der Hausinstallation ist der Zweckverband Fernwasserversorgung Spessartgruppe nicht zuständig.

**Wasserzähler werden ausgetauscht**

Der Zweckverband Fernwasserversorgung Spessartgruppe gibt bekannt, dass die Wasserzähler teilweise in Johannesberg, Breunsberg, Oberafferbach, Rückersbach und Steinbach in den nächsten Monaten ausgetauscht werden.

Die Firma SHW GmbH - Schustek Haus & Wärmetechnik - Hösbach, wurde von der

Spessartgruppe damit beauftragt. Die Auswechslung erfolgt kostenlos. Die Beauftragten des Zweckverbandes Fernwasserversorgung Spessartgruppe sind angewiesen, auf etwaige Mängel der Kundenanlage hinzuweisen.

Bitte gewähren Sie den Mitarbeitern der Firma SHW GmbH, Zutritt zu den Räumen, in denen sich die Wasserzähler der Spessartgruppe befinden. Bei evtl. Fragen wenden Sie sich bitte an den Zweckverband Fernwasserversorgung Spessartgruppe, Alzenau-Hörstein, Tel.-Nr.: 06023/97100, oder direkt an die Firma SHW GmbH - Schustek Haus & Wärmetechnik, Hösbach, Tel.-Nr.: **06021/583200**.

Vielen Dank für Ihre Mithilfe.



**Freiwillige Feuerwehr Johannesberg**

**SARS-CoV-2-POC-Testung Johannesberg**

Derzeit finden bis auf Widerruf KEINE Testungen statt!

Wenn Sie dennoch einen Test benötigen, finden sie diese unter [www.corona-ab.de](http://www.corona-ab.de). Die Mitarbeiter im Rathaus können Ihnen dazu auch gerne Auskunft geben.

Termine:

**Aktive Wehr:**

11.07.2021 So 9:00 Uhr Gerätehaus(Jo) Übung

17.07.2021 Sa 15:00 Uhr Gerätehaus (Jo) Übung-längere Übung

**Gruppenführer:**

01.07.2021 Do 19:30 Uhr Gerätehaus (Jo): bitte wegen Corona nur Gruppenführer, keine Besucher. Danke für das Verständnis!

**Jugendfeuerwehr:**

06.07.2021 Di Praxis

07.07.2021 Mi JUGENDWARTSITZUNG Heinrichsthal, 19:30 Uhr

**MTA**

Folgende Termine stehen für die Teilnehmer des kommenden MTA Lehrganges im Hutzelgrund fest (weitere Termine folgen!):

02.07.2021 Fr Lehrgangsorganisation/Organisation der Feuerwehr Gerätehaus Hohl 18:00 Uhr bis 21:15 Uhr

09.07.2021 Fr Persönliche Schutzausrüstung/Beleuchtung und Warngeräte Geräte-

haus Hohl 18:00 Uhr bis 20:15 Uhr  
 10.07.2021 Sa Grundlagen Brennen und Löschen, Knoten und Stiche Gerätehaus Hohl 8:30 Uhr bis 15:00 Uhr  
 11.07.2021 So Sichern gegen Absturz Gerätehaus Schimborn 8:30 Uhr bis 11:00 Uhr  
 13.07.2021 Di Rechten und Pflichten, Verhalten im Einsatz Gerätehaus Hohl 19:00 Uhr bis 21:00 Uhr

**Kinderfeuerwehr**

Nächste Gruppenstunde der Feuerfunken am 24.07.2021 von 9:00 Uhr bis 11:00 Uhr. Teilnahme bitte in die doodle-Liste eintragen! Kinder die Interesse an der Feuerwehr haben und mindestens 6 Jahre alt sind, sind herzlich willkommen. Interesse oder Fragen? Bitte eine WhatsApp an Bianca senden, Tel. 0151-21227102.

**Info:**

Alle Seminare/Schulungen/Besprechungen/Übungen/Treffen finden unter Einhaltung der jeweilig gültigen Hygienevorschriften statt!

**ZENTEC**

Unternehmensprechttag in der ZENTEC GmbH, Großwallstadt - Unterstützung für Existenzgründer und den Mittelstand

Jeden 3. Mittwoch im Monat bieten ehemalige Wirtschaftsexperten Existenzgründern und mittelständischen Unternehmen honorarfreie Beratung an. Zu den Beratungsschwerpunkten zählen u. a.: Planung- und Finanzierung, Rechnungswesen, Optimierung von Organisationsabläufen, Produktion, Vertrieb und Marketing sowie Personalwesen, Aus- und Weiterbildung. Auch die Existenzsicherung und die Unternehmensnachfolge sind Themen der Sprechtag  
 Die jeweils 45minütigen Beratungsgespräche finden im Zeitraum von 09:00 bis 12:00 Uhr in der ZENTEC statt.

Nächster Termin: 21. Juli 2021

Anmeldung: Bitte über die Homepage der ZENTEC GmbH [www.zentec.de](http://www.zentec.de)

Kontakt: ZENTEC GmbH, Jutta Wotschak, Telefon: 06022 26-1110

E-Mail: [wotschak@zentec.de](mailto:wotschak@zentec.de).

Anmeldeschluss: 19. Juli 2021

Weitere Informationen über die ehemaligen Wirtschaftsexperten der AKTIVSENIOREN BAYERN e.V.: [www.aktivsenioren.de](http://www.aktivsenioren.de)

Sie erreichen die Aktivsenioren auch direkt hier vor Ort über Tel.: 06021 9009288

Innovative Ideen erfolgreich umsetzen – Beratung für technologieorientierte Start-ups  
 Wichtige Erfolgsfaktoren, damit aus einer innovativen Idee ein erfolgreiches Unternehmen wird, sind eine professionelle, neutrale Beratung und die richtigen Kontakte. Im Rahmen der „Beratung für Technologie-Gründer/innen“ erhalten Existenzgründer sowie Unternehmen aus Handwerk, Industrie und Dienstleistung u. a. Feedback und Beratung zu ihren Ideen und Konzepten, Unterstützung auf der Suche nach Kooperationspartnern in Wirtschaft und Wissenschaft und Informationen über Fördermöglichkeiten von Land und Bund.

Experten der Industrie- und Handelskammer Aschaffenburg, der Handwerkskammer für Unterfranken und der ZENTEC stehen für Gespräche zur Verfügung – kostenfrei!

Die „Beratung für Technologie-Gründer/innen“ findet – unter Vorbehalt aufgrund der aktuellen Corona-Situation - das nächste Mal am 8. Juli 2021 in der ZENTEC statt. Eine Anmeldung ist erforderlich. Gesprächstermine können mit der ZENTEC, Jutta Wotschak, Telefon: 06022 26- 1110, Telefax: 06022 26-1111, E-Mail:

[wotschak@zentec.de](mailto:wotschak@zentec.de) oder im Internet unter [www.zentec.de](http://www.zentec.de) vereinbart werden.

Anmeldeschluss: 30. Juni 2021

**Mehrgenerationenhaus »LebensTräume« Johannesberg**



**KONTAKT**

Hauptstr. 4 A, 63867 Johannesberg  
**Erreichbarkeit in unserem MGH Büro:**  
 Montag: 09.00-11.00 Uhr und  
 15.30-17.00 Uhr  
 Dienstag: 07.30-14.00 Uhr  
 Donnerstag: 07.30-11.00 Uhr  
 oder nach Vereinbarung  
 Telefon: 06021/9014853  
 Fax: 06021/9014854  
 Email: info@mgh-johannesberg.de

**Besuchen Sie uns unter:  
[www.mgh-johannesberg.de](http://www.mgh-johannesberg.de)**



**Aktuell**

**Freitag ist ab sofort MARKTTAG**

Wöchentlich ist am Freitag (ca. 8-12 Uhr) der Marktstand (Obst-Franz) mit Obst und Gemüse auf dem Kirchplatz. Es besteht auch die Möglichkeit der Lieferung nach Hause.

**Wichtiges für ältere Menschen und Gehbehinderte**

Wir haben einen Aufzug im MGH. Es ist somit für alle Gäste möglich, jedes Stockwerk im Haus ohne Probleme zu erreichen.

**WC Anlagen sind im MGH verfügbar**

**Wir suchen ehrenamtliche Unterstützung**

**Für unser MGH-Café** sonntags von 14.00 bis 17.00 Uhr suchen wir zur Erweiterung unseres Teams ehrenamtliche Helferinnen oder Helfer! Rufen Sie uns doch einfach an oder kommen Sie vorbei. Wir würden uns sehr freuen.

**Für unser Mittagessen** dienstags von 9.00 Uhr bis 15.00 Uhr suchen wir zur Erweiterung unseres Teams ehrenamtliche Helferinnen oder Helfer! Rufen Sie uns doch einfach an oder kommen Sie vorbei. Wir würden uns sehr freuen.

**Beratungen**

**Rentantrag und Rentenberatung (kostenlos)**

Jeden ersten Freitag im Monat von 15.00 Uhr - 17.00 Uhr im MGH Café. Anmeldungen mindestens zwei Tage zuvor bei: Eberhard Lorenz, Versichertenberater Deutsche Rentenversicherung, Glattbach, Bangertstr. 4a, Tel. 06021/425121 E-Mail: eblorenz@kabelmail.de

**Mums on the run update.**

Die Johannesberger mums sind on the run!

13 Johannesberger Frauen haben mit dem neuen couch to 5Km Kurs begonnen. Wir treffen uns jeweils am Montagmorgen um 8.30 Uhr am MGH und/oder am Donnerstagabend um 19 Uhr zum gemeinsamen Training. Dabei wechseln wir zwischen Jogging- und Walkingseinheiten ab. Von Woche zu Woche steigert sich dabei der Anteil des Joggens, so dass wir über die Dauer von ca. 12 Wochen 5km ohne Pause Joggen werden können. Wichtig ist dabei der pure Spaß am gemeinsamen Laufabenteuer.

Manchmal merken wir gar nicht, wie weit wir schon gekommen sind, weil wir so viel quasseln. Aber genau so muss es bei den mums sein! Es ist neben der sportlichen Betätigung einfach eine Zeit ganz für uns, alles andere muss für diese knappe Stunde einfach mal warten.

Dieser Kurs ist jetzt vollzählig. Wenn Du beim nächsten Mal dabei sein möchtest, melde dich beim MGH oder über die Johannesberger Facebookseite direkt bei mir. Ich plane den nächsten Kurs im frühen Herbst.

Daneben haben drei Frauen aus dem ersten Kurs vor Kurzem ihren 5km Lauf mit Glanz und Gloria beendet! Well done, ladies! You've been just amazing!! Zum Abschluss gab es eine Finisher Medaille und ein original mums on the run T-Shirt. Herzlichen Dank an dieser Stelle nochmal an Anke Beckmann aus Steinbach von Die Kommunikative, für die kostenlose Erstellung unseres wunderbaren Logos! We love it!!

Wir vom ersten Kurs treffen uns immer Donnerstagabend um 20 Uhr gemeinsam mit anderen Läuferinnen, um eine lockere 5km+ Runde zu laufen. Schließlich wollen wir ja dranbleiben und wer weiß, wie weit es für uns nochmal geht? Diese Gruppe ist offen für alle Frauen, die bereits 5km+ Joggen. Wenn Du Lust hast, bei uns mums mitzumachen, dann freuen wir uns, dich kennen zu lernen. Infos und Kontakt im MGH oder auf der Johannesberger Facebookseite.

DANKE euch allen, die ihr dabei seid und mitlaufft- mir macht es einfach nur SPASS mit euch! Keep running, Sonja



**Johannesberger Einkaufsbus**

Der Einkaufsbus muss leider bis auf Weiteres pausieren! Wir hoffen, dass wir im Juli wieder fahren dürfen!



**Das MGH-Café**

**Das MGH-Café ist wieder offen!**

Wir freuen uns, Sie sonntags bei schönem Wetter im Außenbereich von 14.00 bis 17.00 Uhr begrüßen zu dürfen.

Außerdem bieten wir unsere leckeren Kuchen und Torten zur Abholung an.

Auf mitgebrachte Behälter muss aktuell leider verzichtet werden.

**Einkommenssteuererklärung im Rahmen des § 4 Nr. 11 StBerG**

- professionell und preiswert- für Arbeitnehmer, Beamte und Rentner. Jeden ersten Donnerstag im Monat von 15.00 Uhr bis 17.00 Uhr im MGH-Café. Anmeldungen mindestens zwei Tage vorher bei Andrea Bück Aschaffenburg, Leiterin Lohnsteuerhilfverein „Steuerring“, Tel. 06021/4424100 oder E-Mail andrea.bueck@steuerring.de Auf Wunsch des MGH entfällt die einmalige Aufnahmegebühr.

**Mittag Essen**



**Das Mittagessen für Senioren und andere Hungrige gibt es ab sofort wieder vor Ort! Dienstags um 12.00 Uhr!**



**Dämmerchoppen**

**Jeden Freitag von 17.00 bis 20.00 Uhr im MGH-Café.**

**Wir freuen uns auf Ihren Besuch!**

**Pflegeberatung**

Rathaus-Mitarbeiterin Corina Aulbach steht Ihnen als Pflegelotsin in der Gemeinde zu allen Fragen rund um das Thema „Pflege“ zur Verfügung. Bitte vereinbaren Sie einen Termin Tel.: 06021/348522 oder aulbach@johannesberg.de

**Wochenplan**

<b>Fr. 02.07.2021</b>	08.00 - ca. 12.00 Uhr 17.00 - 20.00 Uhr 17.30 - 19.00 Uhr	Markttag vor dem MGH (Obst-Franz) Dämmerschoppen Bücherei
<b>So. 04.07.2021</b>	11.00 - 12.00 Uhr 14.00 - 17.00 Uhr	Bücherei MGH Café Kuchen zur Abholung, bei gutem Wetter Kaffeebetrieb im Außenbereich
<b>Mo. 05.07.2021</b>	09.30 - 10.30 Uhr	Gymnastik für jedermann
<b>Di. 06.07.2021</b>	07.30 - 10.30 Uhr 08.30 - 09.30 Uhr 11.45 - 14.00 Uhr	Dienstagsfrühstück Qi Gong Mittagessen für Senioren und andere Hungerige
<b>Mi. 07.07.2021</b>	15.30 - 17.00 Uhr	Bücherei
<b>Do. 08.07.2021</b>	08.00 - 11.00 Uhr	Sommerfrühstück

**Freitag**

**Dämmerschoppen**

Jeden Freitag findet im MGH-Café von 17.00-20.00 Uhr ein abendlicher Schoppen in gemütlicher Atmosphäre statt. Auch Stammtische sind herzlich willkommen.

**Sonntag**

**MGH-Café**

Unser beliebtes Café ist sonntags von 14.00 - 17.00 Uhr geöffnet.

Genießen Sie unser Angebot an leckeren Kuchen oder Torten. Aktuell können wir den Kaffeebetrieb nur im Freien anbieten.

Sie hatten keine Zeit Kuchen zu backen! Gerne können Sie bei uns auch Kuchen mitnehmen.

Wir freuen uns auf Ihren Besuch!

**Montag**

**Gymnastik für Jedermann startet wieder ab dem 21.06. – zur Zeit ausgebucht!**

Der Kurs findet dann jeden Montag von 9.30 bis 10.30 Uhr (in 2 Gruppen) statt.

Übungen zur Mobilisation, Kräftigung und Dehnung des gesamten Körpers stehen im Vordergrund. Es werden aber auch Einheiten zur Verbesserung des Gleichgewichtes und der Koordination sowie zur Kräftigung des Beckenbodens angeboten.

Bitte eine Gymnastikmatte und ein kleines Kissen mitbringen!

**Kursleitung und Anmeldung (zur Zeit ausgebucht):**

Anne Sickenberger (Krankengymnastin, Übungsleiterin) Tel.: 06021/47762

**Dienstag**

**Dienstagsfrühstück**

Das Dienstagsfrühstück – eine schöne Möglichkeit, um in netter Gesellschaft den Tag zu beginnen. Jung und Alt, Eltern und Großeltern nutzen morgens die Gelegenheit zu einer Tasse Kaffee oder Tee und einem leckeren Frühstück für nur 3 Euro. Neue Gäste sind immer herzlich willkommen.

**Qi Gong**

Der Kurs findet dienstags von 8.30-9.30 Uhr statt.

**Kursleitung und Anmeldung:**

Dorothea Merz (Qi Gong Lehrerin) Tel.: 06029/989868

**Mittagessen für Senioren oder andere „Hungerige“**

Dienstags pünktlich um 12.00 Uhr gibt es ein Mittagessen inkl. Tischwasser für nur 7,50 Euro. In Gemeinschaft wird gekocht und gegessen. Wer nur zum Essen kommen möchte, ist genauso willkommen. Auf Wunsch werden Sie selbstverständlich mit unserem Bus zu Hause abgeholt und nach dem Essen wieder heimgefahren. Melden Sie sich doch einfach bei uns, wenn

Sie auch mal kommen möchten. Eine lustige Runde freut sich auf neue Gesichter. Tel.: 06021/9014853

**Nächstes Essen findet am 06. Juli statt, es gibt Geschnetzeltes mit Rösti.**

**Donnerstag**

**Sommerfrühstück**

Das Frühstück am Donnerstag – Ein offener Treff für Jung und Alt, Eltern und Großeltern. Beginnen Sie den Tag in schöner Atmosphäre und reichhaltigem Angebot an Tee, Kaffee und anderen Leckereien für nur 3 Euro. Von 8 Uhr bis 11 Uhr sind wir für Sie da!

**Ihre Unterstützung hilft vor Ort**

**Spenden für das MGH**

Unser Mehrgenerationenhaus kann sich ohne Spenden aus der Bevölkerung nicht finanzieren. Wir freuen uns daher um jede Unterstützung, für die wir Ihnen gerne eine Spendenbescheinigung ausstellen. Diese können Sie steuerlich geltend machen.

Spendenkonto:

Lebensträume e.V.

Raiffeisenbank Aschaffenburg

IBAN: DE62 7956 2514 0001 8805 51

BIC: GENODEF1AB1

**Fördermitgliedschaft**

Als förderndes Mitglied können Sie uns mit einem festen Jahresbeitrag von 30,- Euro unterstützen. Einen Aufnahmeantrag senden wir Ihnen gerne zu.

Bitte senden Sie uns einfach eine E-Mail an info@mgh-johannesberg.de



**Volkshochschule Kahgrund-Spessart e.V.**

Aufgrund der aktuellen Lage können vereinzelt Präsenzkurse stattfinden. Wir informieren alle angemeldeten Teilnehmer\*innen umgehend per E-Mail, sobald der Kursbetrieb wieder möglich ist. Um einen unkomplizierten und zeitnahen Start der Kurse zu ermöglichen, bitten wir Sie, sich für Ihre Wunschkurse anzumelden. Dies gilt auch für Kurse, die - laut Programmheft - bereits begonnen haben. So können Sie auch eine kurzfristige Kursabsage mangels niedriger Teilnehmerzahl verhindern.

Die Vhs Kahgrund-Spessart bittet Sie, sich ab sofort über die Webseite www.vhs-kahgrund-spessart.de (empfohlen!), per E-Mail (info@vhs-kahgrund-spessart.de) oder telefonisch (06029-992638-0) für Ihre Wunschkurse anzumelden.

In allen Veranstaltungen gelten jederzeit neben dem Hygienekonzept die Bestimmungen der aktuellen Bayerischen Infektionsschutzmaßnahmenverordnung (BayIfSMV).

Änderungen, die die Kurse betreffen, werden rechtzeitig auf der Webseite www.vhs-kahgrund-spessart.de veröffentlicht.

Da wir in diesem Semester keine Voranmeldelisten berücksichtigen können bitten wir Sie, sich für die Herbstkurse neu anzumelden.

**Beachten Sie auch unsere neuen Termine für unsere E-Bike-Touren. Hier sind noch Plätze frei.**

Ein Bus mit Radanhänger bringt uns vom Mömbriser Skaterplatz zu unserem Startpunkt. Von dort starten wir eine herrlich entspannte E-Bike-Tour, mit eigenem E-Bike, durch den Spessart bis zurück nach Mömbris. Die Touren verfügen über keine nennenswerten Steigungen und sind von jedem leicht zu bewältigen.

Neu E-Bike-Tour: Ausgedehnte Tagestour Hoherodskopf - Mömbris (K) 06.07. 7.30 Uhr  
Neu E-Bike-Tour: Kleine Kennlerntour Echterspahl (Rothenbuch) - Mömbris (K) 14.07. 09 Uhr

**In diesen Kursen sind noch Plätze frei:**

**Do. 01.07.**

Von der Wiese in den Dip - Exkursion und Zubereitung 17.30 Uhr

**Fr. 02.07.**

Linien- und Gruppentanz mit Vorkenntnissen (K) 18.30 Uhr

**Sa. 03.07.**

Selbstverteidigungskurs für Frauen von 14 bis 99 Jahren (K) 18 Uhr

**Mo. 05.07.**

Linedance 17.30 Uhr

**Di. 06.07.**

Vortrag: Patientenverfügung und Vollmacht 19 Uhr

Vortrag: Wohnungseinbruch aus Sicht der Polizei 19 Uhr

**Mi. 07.07.**

Fotografie – Fortsetzungskurs 19 Uhr

**Fr. 09.07.**

Motorsägenlehrgang, Grundkurs nach KWF-Standard Modul A (K) 18 Uhr

**Sa. 10.07.**

Selbstverteidigungskurs für Frauen von 14 bis 99 Jahren (K) 18 Uhr

**Folgende Kurse können Sie bequem von zu Hause aus online besuchen:**

Word 2016 2.07. 17 Uhr

SAP Grundlagen: Navigation (K) 16.07. 13 Uhr

Facebook – Privatsphäre richtig einstellen 24.07. 13 Uhr

Bodystyling (K) sonntags 10 Uhr

Pilates für Anfänger (K) montags 17.30 Uhr

Pilates für Fortgeschrittene (K) dienstags 18 Uhr

Pilates für Fortgeschrittene (K) freitags 9 Uhr

Online Selbstlernkurs: ElternGold – Wie Kinder eigenständig lernen – Die 3 Säulen hoher Motivation(K)

**Außerdem haben wir auch Angebote im Freien im Programm:**

Von der Wiese in den Dip - Exkursion und Zubereitung 01.07. 17.30 Uhr

Das geheime Leben von Borsti und Co. - Unterwegs mit dem Ranger (K) 03.07. 16 Uhr

**Bitte beachten:**

(K) = Kurse in Zusammenarbeit mit einem Kooperationspartner. Keine Nachlässe.

\*Unsere Angebote gelten vorbehaltlich Corona-bedingter Einschränkungen oder Absagen. Bitte beachten Sie hierbei auch unser Hygienekonzept.

Die vhs erreicht man per Mail : info@vhs-kahgrund-spessart.de oder per Fax 0 60 29 - 99 26 38 27 oder auch per Post. Kirchstr. 3 63776 Mömbris, persönlich zu den Öffnungszeiten und telefonisch unter 0 60 29 / 99 26 38 0. Im Internet ist die Volkshochschule Kahgrund-Spessart unter www.vhs-kahgrund-spessart.de zu finden.

**Allgemeine Mitteilungen**

**Hinweise auf Schäden und Mängel im Gemeindegebiet**

Es kommt immer wieder vor, dass an öffentlichen Anlagen und Einrichtungen Schäden oder Mängel entstehen. Gemeindeverwaltung und Bauhof sind zwar bemüht rasch Abhilfe zu schaffen, es dauert jedoch oft längere Zeit bis sie Kenntnis davon erhalten. Um Schäden und Mängel in Zukunft schneller beheben zu können, wird die Bevölkerung um Mitarbeit gebeten.

Im Johannesberger Mitteilungsblatt wird jeden 2. Monat der nachstehende Hinweiszettel veröffentlicht.

Wer einen Schaden oder Mangel feststellt, wird gebeten, den Zettel auszuschneiden und ausgefüllt an die Gemeindeverwaltung zu senden oder in den Briefkasten am Rathaus einzuwerfen.

Die Gemeindeverwaltung dankt schon im Voraus für die Mitarbeit zum Wohl unserer Gemeinde.

**Antwort**

**An die Gemeinde Johannesberg**

**Hinweise an die Gemeindeverwaltung**

Mir ist Folgendes aufgefallen:

- Straßenbeleuchtung ausgefallen
- Verkehrszeichen/Straßenschild beschädigt/fehlt
- Fahrbahnmarkierung unkenntlich
- Fahrbahndecke/Rad-/Fußweg schadhaft
- starke Verschmutzung
- Kanaldeckel locker/klappert
- wilde Müllkippe/Autowracks etc.
- mangelhafte Baustellenabsicherung
- überhängende Äste
- Straßeneinsicht versperrt
- Container überfüllt
- 
- 
- 

Zutreffendes bitte ankreuzen!

Bitte genaue Ortsangabe:

---



---

Datum:

Absender:

---



---



---

Telefon Nr.:

(für den Fall, dass eine Rückfrage erforderlich wird)

**Landratsamt Aschaffenburg**

**Landkreis Aschaffenburg: AB in die Natur: Vorgarten-Wettbewerb**

**Von grau zu grün, naturnah und wertvoll: Machen Sie mit und gewinnen Sie bis zu 1.000 Euro.**

Mit dem Wettbewerb möchte der Landkreis Aschaffenburg Anreize in der Bevölkerung schaffen, versiegelte Fläche zu (teil-)entsiegeln und dementsprechend ökologisch wertvoller zu gestalten. Hiermit soll aktiv ein wichtiger Beitrag zum regionalen Klima-, Umwelt und Artenschutz geleistet werden, der uns allen enorm wichtig sein sollte.

**WER:** Teilnehmen dürfen alle Privatpersonen sowie kleine und mittlere Unternehmen (KMU), die eine versiegelte Fläche im Landkreis Aschaffenburg besitzen oder mieten.

**WIE:**

1. Entsiegeln Sie zumindest einen Teil Ihrer versiegelten Fläche im Garten (je mehr, desto besser).
2. Seien Sie kreativ und gestalten Sie diese Fläche anstatt grau lieber grün, naturnah und der Region entsprechend nachhaltig.
3. Melden Sie sich per Online-Formular bis 01.09.2021 beim Wettbewerb an (inkl. Fotos für den Vorher-Nachher-Vergleich Ihres Gartenprojektes).

**TIPP:** Falls die Umgestaltung bereits stattgefunden hat und Sie dies durch Fotos nachvollziehbar belegen können, teilen Sie uns im Formular mit, wann und was Sie entsiegelt haben und schon besteht die Chance auch für Sie, das Preisgeld zu gewinnen.

**Preise:** Privatgärten und KMU jeweils: 1. Preis: 1.000 €, 2. Preis: 750 €, 3. Preis: 500 €

**Anmeldung und weitere Informationen:** [www.regionale-identitaet-ab.de](http://www.regionale-identitaet-ab.de) | AB in die Natur

Der Vorgarten-Wettbewerb ist Teil des Förderprojektes der „Regionalen Identität“, das durch das Staatsministerium der Finanzen und für Heimat gefördert wird.

**Bundes Freiwilligen Dienst bei der FEUERWEHR**

Das erwartet dich:

- Interessante Einblicke in die Arbeit der Feuerwehren im Landkreis
- Mitarbeit bei der Jugend- und Öffentlichkeitsarbeit
- Mitarbeit bei der Brandschutzerziehung
- Mitarbeit in der Kreisbrandinspektion und im Kreisfeuerwehrverband
- Kennenlernen der Verwaltungsarbeit
- Dienststelle: Landratsamt Aschaffenburg
- Wöchentliche Arbeitszeit 39 Stunden
- Beginn am 1. September 2021

Du solltest:

- Eigeninitiative zeigen
- Kooperations- und Organisationsfähig sein
- 18 Jahre alt sein
- Über einen Führerschein der Klasse B verfügen
- Einen Wohnsitz am bayrischen Untermain haben
- Interesse an der Jugendarbeit haben

Wir bieten:

- Der BFD ist ein Bildungsjahr mit fünf Bildungswochen
- Pädagogische Begleitung
- Verpflegungspauschale
- Fahrtkostenpauschale (in der Höhe des VAB-Ticket)
- Monatliches Taschengeld

Die Bewerbung mit vorgefertigtem Bewerbungsbogen bis 24.07.2021 an:

Landratsamt Aschaffenburg

KBR Ostheimer

Bayernstraße 18

63739 Aschaffenburg

Weitere Informationen und den Bewerbungsbogen findest du unter:

[www.kjfw-ab.de](http://www.kjfw-ab.de) und unter [www.kfv-ab.de](http://www.kfv-ab.de)

Für Rückfragen: KBR Ostheimer Tel.: 06021/394-237

**Belegung der kreiseigenen Sporthallen durch Vereine und Gruppen im Winterhalbjahr 2021/2022**

Der Landkreis Aschaffenburg stellt im Rahmen der Sportförderung gegen Kostenersatz nach der Entgeltregelung folgende kreiseigene Sportstätten den sporttreibenden Vereinen und Gruppen im Landkreis Aschaffenburg zur Verfügung, sofern jeweils eine geeignete Aufsichtsperson eingeteilt werden kann:

Alzenau  
Edith-Stein-Schule, Staatl. Realschule  
1 Sporthalle

Hahnenkamm-Schule zur Lernförderung  
1 Sporthalle

Spessart-Gymnasium  
3 Sporthallen  
1 Gymnastikraum  
1 Allwetterplatz

Hösbach  
Pestalozzi-Schule zur Lernförderung  
1 Sporthalle  
1 Allwetterplatz

Schul- und Sportzentrum  
1 Dreifachsporthalle (abteilbar)  
1 Zweifachsporthalle (abteilbar)  
2 Rasenspielfelder  
4 Allwetterplätze

Aschaffenburg  
Staatl. Berufliches Schulzentrum  
1 Zweifachsporthalle (abteilbar)

Die Belegung der Sporthallen wird für das am 08. September 2020 beginnende Winterhalbjahr neu geregelt. Der Benutzungszeitraum endet am 09. April 2022.

Interessierte Vereine und Gruppen werden gebeten

bis spätestens 15. Juli 2021

Ihre Belegungswünsche schriftlich dem Landratsamt Aschaffenburg (Postanschrift: Sachgebiet 14.3, Bayernstr. 18, 63739 Aschaffenburg oder Fax: 06021 394-918 oder E-Mail: [Sportstaettenvergabe@lra-ab.bayern.de](mailto:Sportstaettenvergabe@lra-ab.bayern.de) mitzuteilen.

Später eingehende Anträge können nur noch bedingt berücksichtigt werden.

Der Antrag ist vom Hauptverein für alle Abteilungen zu stellen und soll folgende Angaben enthalten:

- Gewünschte Sporthalle mit Angabe der Schule
- Gewünschter Wochentag und ersatzweiser Wochentag
- Belegungszeit von ... bis ... Uhr
- Sportart und Teilnehmerzahl
- Teilnehmergruppen, z. B. Aktive, Schüler usw.

In der Corona-Zeit kann keine Garantie für die Bereitstellung der Sportstätten erfolgen. Der Eigenbedarf der Schulen hat hier weiterhin Vorrang.

Der Wochenplan für das Winterhalbjahr 2021/2022 wird unter Vorbehalt zur Nutzung der Sportstätten erstellt.

**Technische Hochschule  
Aschaffenburg**

**Virtueller Studieninfotag der TH Aschaffenburg  
Informationen rund ums Studium und virtuelle Einblicke in die Hochschule am Freitag, den 9. Juli 2021 ab 15:00 Uhr**  
Wer sich für ein Studium in den Bereichen Wirtschaft und Recht oder Ingenieurwissen-

schaften interessiert, kann sich am 9. Juli umfassend informieren und persönlich beraten lassen – und zwar online unter [www.studieren-in-ab.de](http://www.studieren-in-ab.de). Von 15:00 bis 18:00 Uhr bieten Online-Vorlesungen live Einblicke in die verschiedenen Studiengänge. Im Anschluss besteht die Möglichkeit im Chat Fragen zu stellen. Außerdem stellen sich in einer virtuellen Messehalle die Bereiche der angewandten Forschung sowie die Service-Einrichtungen

der Hochschule vor. So erfahren Studieninteressierte alles Wichtige über die Studienfinanzierung, das Duale Studium, das Fach- und Fremdsprachenangebot oder ein Studien- und Praxissemester im Ausland. In einem kurzen Film lernen die Besucher die Technische Hochschule kennen und können sich in virtuellen Rundgängen den Campus inklusive der Labore und der Bibliothek anschauen.

# MUSIK UNTERRICHT JOHANNESBERG

im Verband kommunaler Musikunterricht



**Jetzt anmelden:**

[www.johannesberg.de/musikschule](http://www.johannesberg.de/musikschule) |

[hochstadt@johannesberg.de](mailto:hochstadt@johannesberg.de) | 06021 - 348512 |

# ACHTUNG!

## Neue Uhrzeit ab 01.07.2021

**Schnelltest-Bus**  
Landkreis Aschaffenburg



**Montags**  
ca. 11.30 – 12.15 Uhr

**Schulbushaltestelle** an der  
Mühlberg-Grundschule, Adam-  
Fell-Str. 5 in Johannesberg



Selbstkomponiertes und Texte mit vertrautem Dialekt unserer Gegend erklang von der Gruppe »Rust-never-sleeps« - Americana aus Sailauf - beim »la Fete de la Musique« auf dem Vorplatz der »ausgezeichneten« Ottscheune. Von Neil Young inspirierte Rockmusik verbreitete sich mit englischen und deutschen Texten über der Oberafferbacher Dorfstraße.

### **Heißhunger nach Kultur - »la Fête de la Musique« - Musik unter freiem Himmel auf der Oberafferbacher Dorfstraße**

Die niedrigen Inzidenzen und die große Anzahl an Geimpften ließen es wagen, das diesjährige »la Fete de Musique« in einem angemessenen Rahmen durchzuführen.

Das nächtliche Gewitter hatte die Atmosphäre von der Schwüle gereinigt. Obwohl am Morgen dieses Sonnwendtages die große Straßensperrung Johannesberg dichtmachte, füllte sich am frühen Nachmittag der Einmündungsbereich an der Ludwigstraße, mundartlich auch Otts-Hohle genannt.

Deutsch-französische Bänder, kleine Fähnchen an den Hecken wiesen liebevoll den Weg. Natürlich - was der derzeitigen Situation geschuldet ist - wurde auf »Abstand halten« hingewiesen und wer wollte, konnte sich am Desinfektionsspender schützen.

Erstmals am 21. Juni 2012 wurde das »La fête de la Musique« am Sonnwendtag in der Oberafferbacher Dorfstraße vom Partnerschaftskomitee Johannesberg als kulturelle Bereicherung organisiert. Seitdem lockt diese Veranstaltung eine Vielzahl von Besucherinnen und Besucher an. Die Palette des musikalischen Angebotes war stets sehr vielfältig.

### **Erste Johannesberger Veranstaltungen im Jahr 2021**

Er lag förmlich in der Luft, der Heißhunger nach Kultur. Die Frage erübrigte sich, ob in Zeiten von »Einschränkungen, Getesteten und Geimpften« ganz auf diesen weltweit ausgerufenen Tag der Musik verzichtet werden soll? Der Antwort musste man nicht lange nachspüren, denn sie kamen, die Musikliebenden samt Familie und wurden von der Vorsitzenden des Partnerschaftskomitees, Hildegard Rosner, begrüßt. Die zur Verfügung gestellten Sitzmöglichkeiten wurden gerne angenommen.

Bei bestem Sonnenschein erklang über die neuerlich verkleinerte Kulturmeile. »Wir spielen, was andere nicht spielen und das mit Leidenschaft« verkündete die bestens aufgelegte Sängerin Theresia Ebert. Fetziges, Rockiges Bekanntes und herrlich originelle Stücke mit »gereimten Dialekt« waren ganz nach dem Geschmack der dankbaren Zuhörerschaft.

Liedermacherin Mirjam Krausert und Christine Leban, »Linda und das Lama«, gehören zu einer seltenen Musikerspezies: bodenständig und mitunter poetisch-verträumt. Ihre leiseren Töne, die auf Verstärker verzichten, gaben der allgemein guten Stimmung eine »glaubhafte Geborgenheit«. Alle spielten zu Gunsten des Rechtshilfefonds für Geflüchtete, weshalb auch Essen und Getränke auf Spendenbasis ausgegeben wurden.

Im »Unterdorf« bei »Andi« rockte Initiator Andreas Eizenhöfer mit seinen Musikerkollegen »Yellow shoes Band« auf seinem privaten Gehöft. Als - wenn auch ohne Vorhaltung - wieder viel zu früh »oben« die Elektrik eingepackt wurde, verlagerte sich das Geschehen nach dort.

Das »La fête de la Musique« war ohne Wenn und Aber auch in diesem Jahr 2021 etwas Besonderes und wird in anerkennenswerter Erinnerung bleiben, etwas Auserlesenes gewesen zu sein. Ein großes Dankeschön ergeht seitens des Johannesberger Partnerschaftskomitees an die unentgeltlich mitwirkenden Künstler, an Helmut Ott für die Überlassung des Scheunenvorplatzes sowie an die Gemeinde Johannesberg.



Eizenhöfers Musikergruppe »Yellow Shoes Band«

Liedermacherin Mirjam Krausert und Christine Leban  
(»Linda und das Lama«)



(Für das Partnerschaftskomitee: Text und Bilder: Michael Rosner)

Ende des amtlichen Teils

## Kirchliche Nachrichten und Vereine



**Pfarreiengemeinschaft**  
Glattbach-Johannesberg  
St. Maria u. Johannes d.T.

### Sommerdank

Zu meinen Lieblings-Sommer-Worten gehören folgende von Hanns Dieter Hüsch:  
ich hülle mich in deine Wärme  
und sauge mich voll mit Sonne  
und trinke den Sommer wie Wein  
die Tage kommen groß daher  
und abends kann man unter deinem Himmel sitzen  
und sich freuen  
dass wir sind  
und unter deinen Augen leben

In diesen Tagen nehme ich die Worte wörtlich. Direkt. 1 zu 1. Jeder gegenwärtige sommerliche Moment lässt mich wahrnehmen: Es tut so gut, sich wieder - gerne in Gemeinschaft - in der zurückkehrenden und fast schon unwirklichen Leichtigkeit zu sonnen. Also warte ich nicht bis zum Herbst, um mich dankbar vor dem Sommer zu verneigen. Augenblicke dann verkosten, wenn sie sind. Nicht erst im Rückblick eines „Späters“, eines „Irgendwanns“. Im Sommerdank schon die Ernte spüren.

Mit sommerlichen Grüßen aus Ihrem Team der Seelsorger,  
Richard Rosenberger

### Gottesdienst-Ordnung der Pfarreiengemeinschaft Glattbach – Johannesberg

vom 02. 07. bis 11. 07. 2021

**G-RZ** = Glattbach Roncalli-Zentrum  
**G-AK** = Glattbach Alte Kirche  
**J** = Johannesberg  
**R** = Rückersbach  
**S** = Steinbach  
**B** = Breunberg (Kapelle)

#### Freitag, 02.07. – Mariä Heimsuchung

17:30 Uhr – S – Rosenkranz für die verfolgten Christen weltweit  
18:00 Uhr – S – Eucharistiefeier f. unsere Pfarreiengemeinschaft (12 jähriges Bestehen); f. alle Menschen, die Willkür, Demütigung u. Folterung ausgesetzt sind

#### Samstag, 03.07. – Hl. Thomas, Apostel

Kollekten für die Anliegen des Hl. Vaters  
17:45 Uhr – G-RZ – Eucharistiefeier am Vorabend f. unsere Pfarreiengemeinschaft (12 jähriges Bestehen); f. den arbeitsfreien Sonntag (Aktion der KAB Glattbach); f. Rosa u. Heinrich Kraus, Hildegard u. Gottfried Bernhard u. Hannelore u. Adolf Herrmann / f. Jozef Sulo / Requiem f. Renate Krenz

#### Sonntag, 04.07. – Hochfest der Frankena-postel Kilian, Kolonat und Totnan

Kollekten für die Anliegen des Hl. Vaters  
8:30 Uhr – R – Eucharistiefeier f. unsere Pfarreiengemeinschaft (12 jähriges Bestehen) und f. Ernst Oberle, Eltern u. Schwiegereltern  
10:00 Uhr – J – Eucharistiefeier f. unsere Pfarreiengemeinschaft (12 jähriges Bestehen); zur Danksagung / f. Anna u. Josef Schmitt, Lydia Eizenhöfer u. Ang. / f. Hans Stein, Simon u. Frieda Wüst / f. Erich Bauer / f. Gerd, Ernst u. Sofie Gebler / f. Peter, Anna, Berthold u. Irmi Bayer / f. Elisabeth u. Dominikus Stadtmüller u. Ang.  
14:00 Uhr – J – Taufe von Elias Karl Zahn  
18:00 Uhr – S – Orgel-Gebet mit Karsten Schwind und Nikolaus Hegler

#### Dienstag, 06.07. – Hl. Maria Goretti

18:00 Uhr – J – Eucharistiefeier f. Otto Heeg zum 10. Todestag / f. Werner Junker u. Ang.

/ f. Hans Geis best. v. HGV Johannesberg / f. Erna Wüst u. verst. Ang.

#### Mittwoch, 07.07. – Hl. Willibald, Bischof von Eichstätt

8:00 Uhr – G-RZ – Morgenandacht  
18:30 Uhr – R – Eucharistiefeier f. Ernst Oberle, Eltern u. Schwiegereltern

#### Donnerstag, 08.07. – Hochfest der Hl. Frankena-postel Kilian, Kolonat und Totnan

10:00 Uhr – J – Eucharistiefeier in der Senioren-Tagesstätte  
18:30 Uhr – G-RZ – Eucharistiefeier nach Meinung

#### Samstag, 10.07. – Hl. Knud, Hl. Erich und Hl. Olaf, Könige

Kollekten für die Aufgaben unserer Pfarreiengemeinden  
14:30 Uhr – S – Trauung mit Brautamt Theresa Burkl u. Bastian Pfarr  
17:00 Uhr – S – Eucharistiefeier am Vorabend nach Meinung  
17:45 Uhr – G-RZ – Dreiviertel-Sonntag, anschl. "türÖffner" im Roncalli  
18:30 Uhr – R – Eucharistiefeier am Vorabend nach Meinung

#### Sonntag, 11.07. – 15. Sonntag im Jahreskreis B

Kollekten für die Aufgaben unserer Pfarreiengemeinden  
10:00 Uhr – J – Eucharistiefeier f. Martina, Franziska u. Roswitha Wombacher u. Ang.  
14:00 Uhr – G-RZ – Taufe von Emiliano Davide D'Amico  
15:15 Uhr – J – Taufe von Leni Steigerwald mit Karsten Schwind und Nikolaus Hegler

### Pfarreiengemeinschaft St. Maria und Johannes d.T.

#### Allgemeine Regeln für öffentliche Gottesdienste

Während der Corona-Pandemie sind in den Gottesdiensten alle vorgeschriebenen Hygienemaßnahmen einzuhalten. Im Folgenden fassen wir die bei Redaktionsschluss gültigen generellen Weisungen zusammen